



Edition N° 59 Novembre 2013

Bulletin Municipal de Lisle



Le Mot du Maire



Bonjour,

Après un printemps vraiment pourri au niveau du ciel, nous avons enfin eu droit à un bel été qui a redonné le sourire à nos commerçants, à notre petit marché local, à nos associations jusque là inquiètes pour leurs traditionnelles manifestations. Et puis le souvenir de l'incendie du 20 septembre 2012 était encore dans toutes les têtes. Seul le soleil et les longues et agréables soirées de l'été pouvaient nous faire oublier ces mauvais moments. Aussi l'activité commerciale est repartie, la vie lilloise a repris son cours, la baignade a affiché complet plusieurs week-ends de grosse chaleur, le camping, dont le classement 2 étoiles a été confirmé, a connu une bonne saison au niveau de l'occupation mais surtout une activité débordante au niveau des sports nautiques. Les diverses associations ont enfin pu s'exprimer à la mesure de leur dévouement au cours de leurs différentes manifestations. Après l'organisation de la fête de la musique de la communauté de communes du 21 juin, après le vide grenier, le repas dansant et le feu d'artifice du 14 juillet, le comité des fêtes nous a offert une superbe fête. Merci à tous ces vrais bénévoles qui maintiennent au plus haut niveau la renommée de notre St Roch locale. L'affluence au club informatique a nécessité la mise en place de deux séances hebdomadaires. L'association locale d'archéologie (ADRAHP) nous a sollicités pour le prêt à titre gracieux d'une salle. L'ancienne salle du 3e âge, libre pour l'instant, leur a donc été prêtée et une convention signée avec comme objectifs le stockage des ouvrages, la mise en place d'expositions et de conférences. Rappelons ici que le sarcophage du bâtiment de la bascule nous a « gentiment » été demandé par le musée Vesunna à Périgueux pour leur exposition « Quoi de neuf chez les Pétrucorés ? ». Notre sarcophage constitue une des plus belles pièces de cette exposition qui se terminera en mars 2014, date à laquelle il nous sera alors restitué. Il nous restera à réfléchir à son avenir dans les meilleures conditions de conservation. Rappelons enfin que le Téléthon « zappé » l'an passé suite au sinistre se déroulera à nouveau dans le village le samedi 7 décembre. Vous serez bien sûr informés au fur et à mesure de l'organisation de cette journée.

Les travaux de la municipalité ont porté sur l'isolation de bâtiments communaux (mairie, école primaire, école maternelle) et sur la réfection de toitures, quasi totale pour la mairie, et totale pour la maison Faure qui héberge une locataire, mais aussi nos infirmières locales ainsi que notre rebouteuse ostéopathe, Valérie. Pour cette dernière réfection nous avons obtenu une aide de Conseil Général par l'intermédiaire du Contrat d'Objectifs. La salle de repos de l'école maternelle a été terminée aux vacances de Toussaint et les travaux au camping municipal se sont poursuivis : contre allée sécuritaire le long de la départementale, chemin d'accès à la zone « handicapés » regroupant le ponton de pêche et l'aire de pique-nique, par l'arrière du camping, et clôture du site.

Les habituels travaux de voirie (fauchage, point à temps) ont été réalisés de façon satisfaisante avec priorité sur certains secteurs plus urgents : La Monerie, Le Maunac, le cimetière. Des zones à 70km/h ont été réaménagées : Moulin de Jansou, Rouffelier. Plusieurs demandes de miroirs sont arrivées en mairie. A ce sujet la réponse de la Direction Départementale des Territoires est sans équivoque : aucune installation de miroir hors agglomération. Affaire à suivre. Signalons également que la RD1 de Lisle à Périgueux sera reprise au niveau dangerosité en 2014 entre Périgueux et la Chapelle Gonaguet et en 2015 entre la Chapelle Gonaguet et Lisle.

Après l'étude de la réception internet sur le village de Puymaurin et avant de trouver des solutions pour essayer d'améliorer cette situation il a été demandé un état des lieux général sur la commune.

Mais d'autres dossiers ont également été achevés pour des travaux imminents : 1ère tranche pour la restauration de l'église, d'un montant d'environ 150 000 € avec un début des travaux en novembre concernant la toiture, la charpente, et la maçonnerie. Si vous avez le souhait d'aider cette importante restauration qui va s'étaler sur 4 ans, vous avez dans ce bulletin un modèle de bon de souscription que vous pouvez utiliser ou bien en récupérer un autre en mairie. Sachez que ces dons sont, bien entendu, déductibles fiscalement parlant. Merci déjà aux généreux donateurs. Les plaques de rues ou de places et les numérotations des maisons du bourg sont prochainement attendues pour une mise en place pendant l'hiver.

Le 14 septembre ont été inaugurés : l'aménagement du carrefour de la ZAE, la rénovation du bloc sanitaire du camping et les travaux réalisés sur le site, ainsi que la maison des associations. Ces inaugurations ont permis de célébrer le centenaire du passage du Président de la République Raymond Poincaré sur notre commune et ont été accompagnées d'une visite guidée de notre bourg, et de son patrimoine. Merci aux organisatrices et aux bénévoles qui ont aidé à la réussite de cette journée.



Le curage des lagunes a eu lieu vers la fin octobre. Les mauvaises conditions climatiques du moment n'ont permis que le curage du 1er bassin. Nous attendrons donc 2014 pour le 2e bassin. Merci aux entreprises ayant réalisé ces travaux et aux agriculteurs ayant accepté les boues d'épandage. Une étude géo-technique a été demandée auprès de plusieurs entreprises pour affiner la faisabilité du projet d'assainissement collectif route de Tocane.

La suppression ou déplacement de deux emplacements de conteneurs à ordures ménagères a donné toute satisfaction quant au résultat final. N'oubliez surtout pas les règles de base : un tri correct et aucun dépôt de verre et encombrants. Les conteneurs à verre existent près du hangar communal et la déchetterie de Tocane prendra vos encombrants. Si impossibilité de votre part, contactez la mairie. D'autre part, au cours du mois d'octobre, nous avons reçu plusieurs plaintes à la mairie par rapport à des feux sur la commune, et surtout dans le bourg. Les déchets qui ont été brûlés ont créé des nuages de fumée noire nocifs qui ont envahi le village. Ces déchets peuvent également être pris en déchetterie. De vous dépend la beauté de votre village et de son environnement.

Au premier janvier 2015, tous les bâtiments communaux recevant du public, tous les commerces, devront être accessibles aux handicapés. Le PAVE (Plan d'Aménagement de la Voirie et des Espaces publics) est étroitement lié à cette accessibilité. L'ensemble de ces mesures représente un investissement énorme pour notre petite commune. Heureusement plusieurs bâtiments rénovés ces dernières années ont déjà bénéficié de cette mise aux normes d'accessibilité, mais il reste encore beaucoup à faire. Une première étude pour l'installation d'un ascenseur à la mairie (salle du conseil ou des mariages) s'avère très onéreuse. Il faudra faire preuve d'imagination et de réalisme.

Le gros nettoyage de la salle des fêtes pose problème. L'achat d'une auto laveuse est envisagé, mais une seule, et même personne sera désignée à son utilisation. A partir de ce principe, la facturation de ce service de nettoyage serait répercuté sur le montant de la location. Le conseil municipal décidera de ce nouveau mode de fonctionnement ou non.

Le Plan Communal de Sauvegarde sur notre commune est en phase d'achèvement. Il aura nécessité beaucoup de travail de la part des élus pour cibler tous les risques potentiels pouvant survenir sur notre territoire mais aussi tous les moyens mis en oeuvre pour réagir face à ces catastrophes et événements climatiques ou autres.

La gestion des agents communaux évolue. Suite à la prochaine suppression des notations, des fiches de postes ont été constituées avec la participation de ces agents, afin de parvenir à mettre en place une évaluation fiable et précise quant à leur travail et au respect des objectifs demandés.

Si pour l'instant nous échappons au désert médical sur notre commune (2 docteurs, 2 infirmières, 1 rebouteuse ostéopathe, 1 pharmacie, une entreprise ambulance, taxi) nous devons toutefois rester vigilants à ce niveau. Une proposition de kinésithérapeute et d'un cabinet dentaire sont en cours d'étude. Nous vous tiendrons très rapidement informés de l'évolution de ce dossier qui peut entraîner quelques modifications dans la répartition des salles communales.

Nous vous rappelons que la réforme des rythmes scolaires a été repoussée à la rentrée 2014 pour notre commune, les communes du Val de Dronne, mais aussi toutes les communes de notre future grosse intercommunalité. Déjà l'Inspection Académique nous met la pression pour affiner depuis maintenant cette réforme. Mais celle-ci reste compliquée dans nos petites collectivités quant à l'organisation des temps d'activités périscolaires à mettre en place, au niveau des activités proposées, des intervenants et de leur qualification, du taux d'encadrement et surtout du coût restant à la charge des communes. La prise de la compétence « écoles » par la nouvelle intercommunalité peut nous aider à gérer au mieux ce que nous n'avions pas forcément demandé.

Mais le plus grand travail du moment, et de ces derniers mois, consiste bien sûr à la mise en place de notre future grosse intercommunalité. C'est un travail de tous les instants au niveau prises de compétences, répartition administrative, fiscalité, budget, et autres. Une présentation vous est faite à ce sujet un peu plus loin dans ce bulletin.

Ce compte-rendu succinct de l'activité de ces derniers mois vous permet de suivre la vie de votre commune et d'apprendre des choses que vous ignoriez peut-être. Tel est notre but et nous vous remercions de prendre quelque temps pour lire ce bulletin.

Il nous reste à vous souhaiter une bonne santé à tous et de bonnes fêtes de fin d'année pour vous et vos proches.



Bien amicalement,

Le Maire
Joël CONSTANT



Réunions du Conseil Municipal



Séance du 6 juin 2013

- Renouvellement du contrat aidé sur 20 heures jusqu'en juillet 2014
- Décision modificative, ligne de trésorerie et emprunt
- Taxe de raccordement à l'égout pour les constructions existantes
- Curage des lagunes et problème de météo
- Signature de la convention avec la Fondation du Patrimoine pour une souscription pour les travaux sur l'église.
- Barrage du pont : déclaration d'intérêt général mise en place par le SyMAGE, convention de partenariat et participation de la commune et de différents acteurs face à l'ONEMA
- Augmentation des tarifs du restaurant scolaire à la rentrée : repas enfant 2,65€, forfait mensuel 37,10€, repas adulte 6,10€
- Redevances d'occupation du domaine public, permission de voirie avec France Télécom, convention avec ERDF et la DDT
- Travaux d'isolation et de toitures de bâtiments communaux
- Validation du nouveau classement des différentes voiries communales et intercommunales, chemin rural des Joncs
- Dossier des plans de prévention du risque inondation
- Rapports de l'assainissement non collectif, du SyMAGE
- Plan Communal de Sauvegarde et réunion par la préfecture pour son élaboration
- Inscriptions aux écoles
- Classement du camping
- Nouvelle intercommunalité
- Travaux d'amélioration de la D1 de Chancelade à Lisle
- Prêt du sarcophage au musée Vesunna le temps d'une exposition

Séance du 11 juillet 2013

- Pétition pour pose d'un miroir à la sortie d'un carrefour dangereux à Dourles
- Inspection du camping pour classement- 2 étoiles confirmées pour 5 ans, possibilité de trois mais avec des contraintes
- Choix des entreprises pour les travaux de restauration de l'église – Lot 1 maçonnerie attribuée à l'entreprise DAGAN, lot 2 charpente couverture à l'entreprise DESMOULIN, lot 3 vitraux infructueux, lots 4 et 5 aucune proposition.



*Construction par les
employés communaux d'un
pont piéton sur l'allée route
du Pont*



*Re-couverture de la toiture de la «
Maison Faure » appartenant à la
commune*



Installation d'une table pique-nique adaptée aux fauteuils roulants et d'un porte vélos sur le foirail



Cours d'équilibre dans la salle des fêtes

- Emprunt sur 15 ans + ligne de trésorerie
- Réfection totale de la toiture de la maison Faure, remaniage de celle de la mairie
- Isolation totale des bâtiments des écoles et de la mairie par l'entreprise ISOLA Sud Ouest
- Convention d'urbanisme avec la direction départementale des territoires
- Nouvelle intercommunalité : nom, siège, durée et gouvernance Organisation de la journée du 14 septembre 2013
- Présentation des rapports d'activité pour l'assainissement collectif, la communauté de communes du Val de Dronne, le conservatoire de musique, le rapport sur les prix et qualité du service public d'élimination des déchets
- Compte rendu de la réunion préfectorale relative au Plan Communal de Sauvegarde
- Plaques et numérotation des rues :étude terminée et présentation de divers devis
- Création d'une commission relative à l'aménagement de la voirie et des espaces publics et plan d'accessibilité des bâtiments publics
- Curage des lagunes prévu pour fin septembre début octobre
- Demande de mise à disposition d'une salle pour l'association archéologique

Séance du 3 octobre 2013

- Prévision pour la prochaine saison d'une régularisation relative à l'occupation du domaine public par les commerçants
- Organisation administrative de la nouvelle communauté de communes
- Eventualité de l'installation d'un cabinet dentaire
- Décision modificative pour pallier l'augmentation des cotisations ASSÉDIC
- Compétence scolaire de la communauté de communes du Val de Dronne
- Indemnité du nouveau trésorier
- Convention avec l'ADRAHP (société d'archéologie) pour occupation d'un local
- Plaques de rues et numérotation du bourg
- Assainissement route de Ribérac et tarifs 2014 – Curage des lagunes
- Accessibilité des bâtiments communaux et voirie devant être effectives au 1er janvier 2015
- Vente de parcelle communale et échange de chemin rural
- Point sur les conteneurs ordures ménagères et tri
- Plan communal de sauvegarde et document unique pour le personnel
- Problème d'un immeuble en ruine près du Bullidour



Le nouveau « tourniquet » sur l'aire de jeux à la baignade



La nouvelle balayeuse

Réunions du Conseil Communautaire & Communauté de Communes

Le conseil communautaire s'est réuni les 3 juin 2013 à Creyssac, le 18 juillet à Grand Brassac, le 11 septembre à St Victor. Ce qu'il faut en retenir...

- **SERVICE SOCIAL - CIAS** : Contrats occasionnels afin de pallier l'augmentation temporaire d'activité
- Création d'un CIAS au niveau de la CCVD avec un représentant par commune au conseil d'administration-Baisse du nombre d'heures et des aides de la CARSAT – Rencontre avec le CIAS de Brantôme concernant la commune de Lisle - Avenant à la convention pour la fourniture des repas : 5,40€ au lieu de 5,29€ facturé depuis 2009 à la CCVD.
- **POLE ENFANCE** : Renouvellement de la convention «los Goiassons» pour la gestion des centres de loisirs, mais interrogation quant à son avenir dans le cadre de la nouvelle intercommunalité, dissolution à prévoir - Deux postes d'animateurs à pourvoir en septembre par embauche de 2 contractuels jusqu'aux vacances d'octobre - Près de 300 demandes pour un service volontaire européen- Lieu d'accueil parents-enfants tous les jeudis de 9h30 à 11h30 - Les inscriptions au pôle enfance ne peuvent se faire qu'auprès de celui-ci. Possibilité de faire les devoirs de manière autonome - Carte avec photo pour utilisation du bus de Tocane
- **URBANISME** : Approbation de la modification simplifiée du PLU de Montagrier - Numérisation de l'ensemble du cadastre prévu au niveau départemental avec l'aide de l'IGN
- **BUDGET** : Décision modificative pour le budget aide à domicile afin de reprendre les résultats de l'année antérieure, pour inscrire la reprise de l'ancien tracteur - Virement de crédit de la CAF au budget principal - Présentation du rapport d'activité 2012 – Remise gracieuse suite à un vol - Subvention pour le club « Périgord Orientation Plaisir » - Indemnité de conseil du nouveau comptable public - Exonération de la redevance spéciale des ordures ménagères pour quelques entreprises
- **PPRI** : Plan de Prévention des Risques Inondations élaboré par la préfecture pour 7 communes
- **SMCTOM** : Visite du centre de tri de la Rampinsole et du centre d'enfouissement de St Laurent des Hommes le vendredi 25 octobre.
- **SMEAP** : Présentation du rapport d'activité 2012 du SyMAGE avec modification, des statuts de ce dernier pour s'adapter à l'extension de son territoire au 1er janvier 2014.
- **SPANC** : Rapport sur le prix et la qualité du service public d'assainissement non collectif - Approbation du règlement d'assainissement non collectif
- **MAISON DE LA DRONNE - TOURISME** : Acte constitutif d'une régie de recettes et fixation des tarifs boissons - Recrutement de personnel saisonnier pour animation.- Participation financière à l'élaboration d'un guide touristique en 2014 ainsi qu'un site Internet en Pays de Périgord Vert. Coût estimé à environ 2 000€ pour la nouvelle intercommunalité-
- **CONSERVATOIRE DE MUSIQUE** : Modification des statuts du conservatoire départemental de musique pour interventions extra-scolaires dans le cadre de la réforme des rythmes scolaires
- **RELAIS ASSISTANTES MATERNELLES** : Contribution aux frais de fonctionnement à raison de 0,83€ par habitant
- **COMPETENCE COMMUNAUTAIRE** : Prise de la compétence scolaire au 01/01/2014
- **VOIRIE** : Demande de contrats d'objectifs pour les 60 000€ du programme de travaux de voirie – Recrutement d'un agent saisonnier pour un mois afin de pallier les absences pour congés et maladie - Résultat du marché de fournitures - Elaboration d'un règlement sur la conservation et la surveillance des voies d'intérêt communautaire - Elaboration des PAVE : Plans de Mise en Accessibilité de la Voirie et des Espaces Publics obligatoires pour tout lieu recevant du public, y compris les commerces.

La prochaine réunion aura lieu à Lisle le mercredi 13 novembre 2013



Vernissage de l'expo à Vesunna le 12 juillet où le sarcophage, normalement exposé à Lisle, se trouve jusqu'en mars 2014



Vernissage à la Maison de la Dronne



Réparation du barrage au pont



Le Tour de la Dordogne le 7 juillet

Nouvelle Intercommunalité

Notre future intercommunalité au 1er janvier 2014 s'appellera **Communauté de Communes du Pays Ribéracois**. Nous sommes quelques communes à regretter toutefois la disparition du mot Dronne ou Val de Dronne sur ce territoire. Nous serons 46 communes (10 actuellement) et environ 20 000 habitants (5 200 environ actuellement). Le siège se situe 11, rue Couleau 24600 Ribérac. La durée est illimitée.

La gouvernance a été décidée avec la mise en place d'un nouveau conseil communautaire dès le 1er janvier 2014 au lieu d'attendre les élections de mars 2014.

Il y aura 62 délégués : 11 pour Ribérac, 4 pour Tocane St Apre, 2 pour Lisle, Vanxains et Villeteureix et un pour les 41 autres communes. C'est vraiment très peu de représentant(s) par commune. Mais comment faire autrement ?

Le pôle paye et ressources humaines se trouve centralisé sur Ribérac. Le pôle comptabilité et finances est centralisé sur Tocane. Le CIAS sera dirigé par l'actuelle directrice du CCAS de Ribérac.

Le principe de la fiscalité mixte et de la mutualisation des coûts des compétences transférées semble admis : la nouvelle intercommunalité récupère l'intégralité de la fiscalité professionnelle et, en plus, une part additionnelle des impôts des ménages. La future intercommunalité devra délibérer avant le 15 janvier 2014 pour passer de la fiscalité additionnelle à la fiscalité professionnelle unique. Cela signifie que la CFE (cotisation financière des entreprises) devient CFU (cotisation unique) perçue uniquement par l'intercommunalité.

Le principe de neutralité fiscale sur les ménages semble aussi admis et les conseils municipaux décideront des taux de fiscalité pour la part ménage de façon à ne pas alourdir l'impôt payé par le citoyen.

Le transfert de nouvelles charges de centralisation pourra faire l'objet de compensations éventuelles aux communes.

Simulation de taux de la nouvelle intercommunalité :

Taxe d'Habitation	Foncier	Foncier Non-Bâti	CFE (Cotisation Financière des Entreprises)
CCVD 2013 = 8,03%	CCVD 2013 = 9,92%	CCVD 2013 = 38,2%	CCVD 2013 = 11,61%
CCPR 2014 = 9,15%	CCPR 2014 = 12,52%	CCPR 2015 = 42,61%	CCPR 2014 = Sans objet

Proposition des compétences : ordures ménagères - SCOT - PLU - développement économique - accueil d'entreprises - assainissement individuel (SPANC) - social - tourisme - écoles - péri-scolaire et extra-scolaire - adolescence - maison des jeunes - petite enfance.

Compétences peut-être territorialisées : voirie (CCVD) - bibliothèque (Verteillac) - animation culturelle et associative du territoire.

Cantines, bibliothèques, transports communaux, assainissement collectif, restent gérés par les communes. Voici donc une présentation synthétique de ce que sera notre future intercommunalité avec ses certitudes et ses incertitudes toujours d'actualité. La fusion de ces 4 intercommunalités n'est pas simple et s'affinera avec le temps.

Rappelons cependant que les nombreuses réunions organisées au niveau des différents pôles ou de caractère plus général se sont toujours déroulées dans la plus grande convivialité avec pour unique objectif la recherche de consensus pour aboutir à la mise en place de cette grande intercommunalité à laquelle devrait également revenir la compétence urbanisme en fonction de son importante population. D'autres réunions sont également organisées en ce moment en direction des agents concernés par cette nouvelle communauté de communes à la fois pour expliquer et rassurer. L'histoire suit son cours. A nous de réussir cette prochaine étape.

Nous continuerons bien sûr à vous tenir informés de l'évolution de cette nouvelle entité !



Fête de la Musique de la CCVD à Lisle

Ecoles & Restaurant Scolaire

La classe maternelle petite section avec Mme Salze Catherine, directrice, Mme Liess Guylaine ATSEM et Léa Soustre, stagiaire



La classe maternelle moyenne et grande section avec Mme Moyrand Isabelle, Linda Sandaye ATSEM et Anaëlle Ecuyer, stagiaire



Les effectifs de l'école maternelle sont en hausse significative : 37 élèves
Conseil d'école maternelle le mardi 5 novembre 2013



La classe de Mme Darrouzes Christèle, directrice : 10 CP et 10 CE1



La classe de Mmes Maly Céline et Templet Gwenola : 12 CE2 et 6 CM1



La classe de Mme Alves Vanessa, remplaçante de Mme Berardi Nadine : 6 CM1 et 13 CM2

Les effectifs sont stables, voire en légère hausse. Le conseil d'école a eu lieu le vendredi 18 octobre dernier.

Au programme : piscine, visites au centre de tri et au centre d'enfouissement du SMCTOM. Puis escrime, rugby, Vesunna, cathédrale St Front et atelier du vitrail.

Le mercredi 13 novembre est un jour travaillé pour remplacer le lundi 2 septembre.

Bonne année scolaire à tous, parents, enfants et...enseignants !

Ecoles & Restaurant Scolaire

Restaurant scolaire

Compte tenu de l'augmentation continue des produits alimentaires, le conseil a décidé d'une augmentation du prix des repas à compter de la rentrée de septembre.

Le repas à l'unité passe de 2,60€ à 2,65€ pour les enfants
de 6,00€ à 6,10€ pour les adultes
le forfait mensuel de 36,40€ à 37,10€.

Il convient de rappeler que ce tarif ne couvre que les dépenses alimentaires. Les autres dépenses de fonctionnement du restaurant scolaire sont prises en charge par la commune.

Péri-Scolaire Lisle - Tocane

Les arts à l'honneur au mois de juillet à Lisle

L'accueil de loisirs de Lisle a ouvert tout le mois de juillet avec une moyenne de fréquentation de 25 enfants.

Le projet cette année portait sur l'art pour le mois de juillet : danse, musique, chant, arts plastiques. Les enfants ont pu expérimenter leur côté artistique et leur imagination.

Mais le corps n'a pas été oublié puisqu'il y a eu escalade, sortie au jardin, jeux collectifs ...Ils ont pu se dépenser et passer de bons moments.

Les enfants du centre ont pu rencontrer des Irlandais, présents dans le cadre du festival de musique Irlandaise, pour connaître une petite partie de leur culture... (jeux traditionnels, arts plastiques).

L'apothéose, une « boum » organisée par les enfants, pour clôturer la session lors de laquelle ils ont dansé, rigolé, mangé.....

Il se sont aussi régalez des bons petits plats d'Isabelle, nouvelle venue pour la cantine du centre de loisirs.



Rentrée périscolaire à Lisle et Tocane

Les accueils périscolaires de Tocane et Lisle ont fait leur rentrée en septembre. La fréquentation de l'accueil de Tocane a été très élevée, entre 35 et 40 enfants par jour, tout le mois de septembre et a baissé début octobre.

Pour l'accueil de Lisle, la fréquentation est restée stable, environ 25 enfants en moyenne.



Au goûter : périscolaire du soir à Lisle

Autour de l'Eau

Curage des Lagunes de la Station d'Épuration de Lisle

La commune de Lisle assure le traitement des effluents domestiques du réseau d'assainissement collectif par l'intermédiaire d'une station d'épuration de type lagunage composée de 3 lagunes d'une capacité nominale de 717 équivalents habitants.

Suite à la réalisation d'une étude bathymétrique réalisée par le service d'assistance technique aux exploitants de station d'épuration (SATESE) du Conseil Général de la Dordogne, il s'avérait que le taux d'envasement moyen était supérieur à 30% et nécessitait une opération de curage des boues. En effet, la première lagune, lieu de réception de l'effluent domestique brut affichait un volume de boues de 32%, tandis que la deuxième lagune qui n'a jamais été curée est encombrée à 46%. Nota : lorsque le ratio est supérieur à 20%, il est conseillé de procéder au curage.

La municipalité a donc décidé de procéder au curage des deux bassins.

Valorisation des boues

Conformément à l'arrêté du 8 janvier 1998, un plan d'épandage permettant la valorisation agricole des boues décantées a été constitué par la Chambre d'Agriculture de la Dordogne et déposé pour déclaration en Préfecture. Les boues ont été analysées afin de vérifier leur conformité et d'établir les prescriptions réglementaires pour l'épandage. Après analyses, les boues ont été jugées conformes et aptes pour l'épandage sur des territoires agricoles. Le volume des boues à extraire a été estimé à 3000m³ pour les deux lagunes, ce qui nécessite 50ha de surface d'épandage à raison de 60m³ par hectare.

Des agriculteurs de la commune de Lisle et des communes voisines ont été sollicités par la mairie pour mettre à disposition des surfaces d'épandage. Nous tenons à remercier tout particulièrement monsieur BOURIEL Philippe de Grand Brassac, monsieur FARGEOT Emmanuel gérant de l'EARL LAGARDE BELLEVUE, qui ont fourni de la surface agricole pour l'épandage des boues.

Entreprises retenues pour les travaux

Un appel d'offre a été réalisé afin de retenir des entreprises susceptibles de respecter un cahier de charges bien précis, à savoir, en outre, l'utilisation d'un matériel amphibie pour le brassage des boues. Ce matériel spécifique est un gage de réussite pour un brassage de grandes lagunes comme les nôtres.

Entreprises retenues :

- Plan d'épandage et analyses : Chambre d'Agriculture de la Dordogne
- Brassage, curage et pompage : Société SEDE environnement de Limoges du groupe VEOLIA
- Epandage des boues : EURL Agro Aménagement Service de Périgueux

Un chantier d'épandage interrompu

Les opérations de curage et d'épandage du premier bassin ont été menées du 4 au 11 octobre 2013. Ce chantier de curage aurait dû être réalisé courant septembre, mais a dû être reporté compte tenu des conditions climatiques et du retard des travaux de récolte des cultures (les parcelles d'épandage n'étaient pas accessibles). Par la suite, la période pluvieuse ne nous a pas permis de poursuivre le chantier et le traitement de la deuxième lagune. Le curage de la deuxième lagune est donc programmé pour septembre 2014.

Le chantier de la première lagune s'est terminé le vendredi 11 octobre en fin de journée, un volume global de 1 500 m³ de boues ayant été extrait de ce bassin.

Les différents étapes du chantier de curage

L'installation du chantier a été réalisée en fin de matinée, le vendredi 4 octobre 2013.

La première étape a été d'évacuer les eaux surnageantes (eaux claires) du premier bassin vers la deuxième lagune. En parallèle, l'arrivée de l'effluent brut a été dirigée vers la deuxième lagune à l'aide d'un « by-pass ». Sept heures de pompage ont été nécessaires pour évacuer 1 500m³ d'eaux claires. La deuxième étape a consisté au malaxage des boues à l'aide de l'amphibie. Ce matériel a permis de dégager les berges, décoller les boues, d'homogénéiser les boues sur l'ensemble du bassin, et les pousser vers le point bas où se fait le pompage. La troisième étape consistait à pomper et diriger les boues mises en suspension vers un bac tampon de 30m³ placé à l'entrée du site. Il a été rapidement décidé de procéder au pompage direct des boues dans la lagune, les capacités de la pompe ne permettant pas d'alimenter suffisamment rapidement le caisson au vue des besoins des deux tonnes à lisier de 24m³ en rotation. La quatrième étape consistait à l'épandage des boues sur les parcelles du plan d'épandage à une distance allant de 2 à 5 kilomètres.

En parallèle, la mairie de Lisle a mis en service une balayeuse en sortie du site de la station afin de procéder au nettoyage régulier de la route d'accès. Une indication routière appropriée a également été mise en place afin de réduire les risques liés à la circulation .

Lors du chantier de malaxage, une casse matérielle a entraîné une immobilisation de l'amphibie. Pour ne pas retarder le chantier, il a été décidé de faire intervenir un agitateur à lisier mis à disposition par l'EURL.

Coût de chantier de curage de la première lagune

- Analyses de sol et plan d'épandage : 7089,56 € TTC (70% d'aides)
 - Brassage, curage et pompage des boues : 11 962,60 € TTC
 - Epandage des boues : 13 867,20 € TTC
- Total : 32 919,36€ TTC



Baignade Surveillée

L'été 2013 a vu l'arrivée d'un nouveau surveillant de baignade, Geoffrey MONTET, qui a passé une saison calme au niveau des incidents, mais très active au niveau de la fréquentation. Le beau temps de juillet et août a eu pour conséquence l'arrivée d'une foule très importante sur notre site très bien entretenu par les agents communaux avec de nombreuses activités nautiques en spectacle.



Le Barrage du Moulin du Pont

Une réparation urgente s'imposait dès cette année. Elle fut réalisée avant l'été. Il paraît primordial cependant de terminer les travaux dans les délais les plus brefs.

Camping Municipal & Activités Nautiques



2013 a été l'année de très nombreux changements pour notre camping : nouveaux sanitaires, nouveaux gérants, nouvelles activités...

Ce sont dorénavant Marie et Claude qui gèrent notre camping municipal. Qui sont ils ??

Marie a une formation et une grande expérience dans le domaine de la restauration et de l'hébergement. Claude lui, est un professionnel des sports de loisirs.

C'est donc tout naturellement qu'ils ont développé une base de location de canoës et un snack sur le camping. Force est de constater que cela a créé une bonne dynamique et une bonne affluence cet été aux abords de la Dronne.

Nous leur avons posé la question pour savoir s'ils étaient satisfaits de leur première saison :

"Globalement nous sommes contents, nous avons découvert un très bel outil de travail et un charmant petit village, l'équipe municipale nous a très bien épaulés dans notre installation. Au niveau du camping nous avons essayé de travailler sur l'accueil, le calme, les services, la propreté... si nous avons perdu une partie de la clientèle d'habitues en raison d'une contre publicité de notre prédécesseur, nous avons fidélisé un public dit de passage qui est souvent resté plus longtemps qu'il ne l'avait prévu et a très souvent réservé pour l'année prochaine.

La fréquentation a été bonne dans l'ensemble, 15% en Mai, 24% en juin malgré une météo peu favorable, 71% en juillet et 73% en août avec les 10 premiers jours très faibles.

Nous sommes très optimistes pour 2014, les pré-réservations sont en avance sur 2013, de plus nous avons signé avec un grand tour opérateur européen pour le remplissage du camping avant et après saison.

La location de canoës a très bien fonctionné, les parcours proposés sont magnifiques, la qualité de notre matériel, de notre conseil a séduit un très large public.

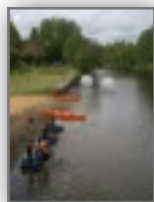
Notre communication départementale et régionale a attiré beaucoup de monde sur notre site.

Le snack a été le moteur de la convivialité de notre camping, nous devons encore progresser dans la communication pour faire savoir qu'il est ouvert à tous.

Notre activité a permis la création de 2 emplois saisonniers sur le camping

2014 arrive et nous travaillons déjà pour améliorer notre accueil, notre communication et proposer des nouveautés.

Marie et Claude



Il était une fois Lisle...

Fin 1935, de nombreuses demandes arrivent en mairie pour la gratuité des fournitures aux enfants scolarisés indigents. A compter du 01/12/1935, seuls les livres seront fournis, avec consigne aux enseignants que ces livres puissent servir aux enfants les plus jeunes d'une même famille.

Le vote d'un crédit supplémentaire en mars 1938 permet la fourniture gratuite des livres scolaires. Le conseil demande « à Messieurs les Directeurs des écoles de bien vouloir, quand un élève change de cours, lui retirer les livres, pour les prêter à d'autres élèves inscrits sur la liste des bénéficiaires ».

« Considérant que la cour actuelle ne correspond pas à la surface nécessaire pour permettre aux enfants de se livrer aux jeux nécessaires au bon développement des muscles pendant les récréations », il devient utile d'agrandir la cour de l'école des garçons en annexant un jardin potager de 300m² attenant au préau et à la cour. Fin 1938 les diverses propositions d'achat sont sans résultat. En début de l'année suivante, le Service des Domaines l'évalue à 2 000F + 2 000F supplémentaires pour préjudice. En effet « la perte de ce jardin porte un préjudice très sérieux au vendeur pour la vente de ses maisons d'habitation ou pour leur location, ne possédant pas d'autre parcelle de terrain autour de ses bâtiments pour l'aménager en jardin ». Il est donc demandé au Préfet de déclarer cette transaction d'utilité publique.

Les événements survenus ensuite n'ont pas permis la réalisation des travaux nécessaires à l'aménagement de ce terrain, bien que la commune en soit propriétaire. Lors du conseil du 14/08/1941, il est précisé: « L'état français faisant tous ses efforts pour permettre de faire effectuer les travaux indispensables au bien-être des élèves, il y aurait lieu de demander à Mr le préfet de bien vouloir donner les renseignements en vue de l'aménagement de ce terrain et les pièces à fournir pour constituer le dossier de demande de subventions ».

Au moment de la construction du chemin n°10, la commission des travaux a décidé de supprimer le jardinet situé devant l'école des garçons et d'affecter ce terrain en place publique pour décongestionner la grande rue et permettre aux visiteurs de garer leurs autos sans gêner la circulation. Afin de permettre ces travaux et dégager le plus possible la vue vers l'est, il était indispensable d'empiéter sur une parcelle de jardin. Celle -ci a été cédée à titre gracieux.

Or en juin 1939, «les habitants du quartier de l'école des garçons se sont plaints qu'à la suite des derniers orages, notamment celui du 23 juin, l'eau de pluie en provenance du chemin du Venat, de la route de Périgueux et autres rues, a transformé en lac la place de l'école des garçons et inondé les magasins et pièces des rez de chaussée des maisons Bunle, Granaud, Dupeyrat et Subrenat».

Durant la guerre on s'intéresse à « la formation physique des enfants des écoles ». C'est à cette période que la commune va acquérir et aménager le terrain de sport (cf bulletin n° 53) et envisager l'aménagement d'une baignade en eaux vives.

En application de l'article 1er de la loi du 15/10/1940 une caisse des écoles est constituée et ses statuts sont précisés lors du conseil municipal d'août 1941.

Art 1 : Elle a pour but de faciliter la fréquentation des classes, par des récompenses, sous forme de livres utiles et de livrets de caisse d'épargne, aux élèves les plus appliqués, et par des secours aux élèves indigents ou peu aisés, soit en leur donnant les livres et fournitures de classe qu'ils ne pourraient se procurer, soit en leur payant leurs frais de scolarité, soit en leur distribuant des vêtements et des chaussures, et pendant l'hiver des aliments chauds.

Art 2 : Les ressources se composent des subventions de la commune, du département ou de l'Etat, des fondations ou souscriptions particulières, du produit de dons, legs, quêtes, fête de bienfaisance, de dons tels que livres, papeterie, vêtements, denrées alimentaires.

Art 3 : (composition de la caisse et de son administration)

.../...



Présence du jardin existant à l'époque devant l'école de garçons



La plaque de cheminée conservée à la mairie



Le coin des Gouyats : 3ème partie (suite du bulletin précédent)

Le lendemain, à son réveil, Leïla entendit ses parents discuter à voix basse avec son frère Simon : pendant la nuit, des troupes s'étaient rangées aux abords des remparts et les Lislois s'étaient armés prêts à défendre le village.

Durant seize jours sous une chaleur accablante personne ne sortit du village, ni humain, ni bétail. Heureusement l'approvisionnement en eau n'était pas un problème avec la fontaine de la Halle. La moisson avait été terminée plus tôt que d'habitude et engrangée. Les animaux étaient présents dans le village et se promenaient dans les rues à la recherche de quelque épluchure.

Toutefois la tension grandissait au fil des jours, c'était le plus long siège que la ville ait eu à subir. Les troupes calvinistes tentaient de prendre d'assaut les murailles avec des échelles de fortune, des coups de canons ébranlaient les portes.

Un groupe de jeunes gens dont faisait partie Simon, trouvait que les anciens n'étaient pas assez virulents. Ils s'organisèrent donc et décidèrent de combattre directement le chef des assiégeants, le Sire d'Aubeterre. S'il tombait, les troupes devraient s'éloigner.

Ce fut Marguerite, la fille de Jacques Peyrou et fiancée de Simon, qui fut désignée compte tenu de sa légèreté pour monter sur les remparts et viser l'ennemi. On lui fit passer une arquebuse dont on lui avait expliqué le maniement. Le cœur battant à tout rompre, elle s'appliqua comme on lui avait montré, à viser le sire d'Aubeterre. Heureusement il ne bougeait pas en pleine conversation avec le chef de son armée. Elle fit basculer la gâchette, la flèche atteignit l'ennemi en plein cœur.

L'armée désorganisée bâtit retraite en direction du moulin du Pont où le blessé fut emmené avant d'y mourir.

Marguerite fut ovationnée et portée en triomphe ; elle venait de sauver son village.

A noter : durant le siège de Lisle, Henri IV se convertit à la foi chrétienne et fut couronné roi de France. C'est son petit fils Louis XIV qui récompensa la bravoure de Marguerite en lui donnant le titre de Demoiselle et faisant don à la famille d'une plaque de cheminée (voir photo ci-dessus).

Les derniers descendants de Marguerite disparurent vers 1938. Depuis la plaque de cheminée se trouve à la mairie.

Cette rubrique est aussi la vôtre : si vous possédez des documents, photos sur cette période ou si vous pouvez nous confier des anecdotes, nous les diffuserons volontiers dans nos prochains numéros

**Nouveau classement de la voirie
communale et intercommunale
pour les voies à caractère de rues
par délibération du conseil
municipal en séance du 6 juin 2013**

Notre Patrimoine



JOURNEES du PATRIMOINE et CENTIEME ANNIVERSAIRE de la VENUE du PRESIDENT de la REPUBLIQUE

Le 14 septembre la population lisloise était invitée à participer aux inaugurations des travaux du camping et de la maison des associations.



En présence du sous préfet, de la députée, de conseillers généraux et de maires, une courte visite du bourg a été organisée permettant au passage de voir les vestiges des remparts, l'architecture de bâtiments anciens, notre fameux Bullidour, ainsi qu'une visite de l'escalier classé du château haut avant de clôturer le tout par un verre de l'amitié sous la Halle.

L'après-midi, un groupe d'une dizaine de personnes a suivi une visite guidée et plus complète du village. Ce fut l'occasion de prendre connaissance des activités du groupe archéologique local, de se voir ouvrir des portes et découvrir ici un escalier ancien en colimaçon, là les murs des remparts, ...d'avoir des commentaires sur le Château Haut, soit au total près de trois heures à (re)découvrir notre village. Remerciements à Mr et Mme FARGEOT Jean-Louis pour nous avoir si gentiment accueillis.

La journée s'est terminée par un repas dansant à la salle des fêtes.



Le Poids Public

Elément architectural de nos villes, les poids public furent construits au cours du XIXème siècle là où le commerce nécessitait de connaître le poids des marchandises ou véhicules.

Nous ne devons pas oublier que Lisle était un grand centre qui drainait depuis le milieu du Moyen Age de nombreux commerçants lors de ses foires annuelles.

Construit vers 1843 le poids public lislois comprenait deux bascules pour lesquelles le prix des pesées était fixé par le conseil municipal et dont un tiers des recettes était accordé au peseur public.

Leur état a nécessité à diverses reprises des réparations et plus particulièrement en 1935 où les solives et le plancher intérieurs ont fléchi, déséquilibrant ainsi l'aplomb des bascules.

Peu à peu le rapport financier des pesées s'affaiblit, le droit de pesage est laissé totalement au régisseur dès 1966 (2F la première tonne, 4F au dessus quel que soit le tonnage), année où il a fallu effectuer de nouveaux travaux de remise en état (peinture, plomb).

L'attention du conseil municipal est attirée en juin 1977 sur le très mauvais état de ce bâtiment devenant dangereux. Compte tenu du coût de réparations et de la désaffection totale des usagers, il est décidé de le démolir et de vendre les bascules.

Nous sommes en 2013, le bâtiment est toujours là, certes en mauvais état. Sa réfection est prévue lors des travaux sur l'église.



BON DE SOUSCRIPTION

☐ Oui, je fais un don pour aider à la restauration de l'église Saint-Martin de Lisle.

et j'accepte que mon don soit affecté à un autre projet de sauvegarde du patrimoine sur le territoire de la commune, ou du département, pour le cas où celui-ci n'aboutirait pas.

Merci de libeller votre chèque à l'ordre de : « Fondation du Patrimoine – Eglise de Lisle ».

Le reçu fiscal sera établi exclusivement à partir des informations indiquées sur le chèque (nom et adresse).

Mon don est de euros, et je bénéficie d'une économie d'impôt*.

* La Fondation du Patrimoine, créée par la loi du 2 juillet 1996, a été reconnue d'utilité publique par décret du 18 avril 1997. Le versement de votre don à cet organisme vous permet de bénéficier d'un reçu fiscal (sauf cas soulignés), que vous pourrez joindre à votre déclaration de revenus.

Pour les particuliers, votre don est déductible :

- soit de l'impôt sur le revenu à hauteur de 66% du don et dans la limite de 20% du revenu imposable**
(exemple : un don de 100 € = 66 € d'économie d'impôt),
- soit de l'impôt sur la fortune à hauteur de 75% du don dans la limite de 50.000 € (limite atteinte lors d'un don de 66.666 €)

**

(exemple : un don de 100 € = 75 € d'économie d'impôt).

(** sauf particuliers ayant obtenu le label de la Fondation, pendant la durée de celui-ci).

Pour les entreprises, votre don est déductible de l'impôt sur les sociétés à hauteur de 60% du don et dans la limite de 5% du chiffre d'affaires (exemple : un don de 500 € = 300 € d'économie d'impôt).

(sauf entreprise ayant travaillé sur le chantier de restauration, pour les travaux figurant dans la convention de souscription).

Je souhaite bénéficier d'une économie d'impôt au titre de :

☐ l'impôt sur le revenu

☐ l'impôt sur la fortune

☐ l'impôt sur les sociétés

NOM ou SOCIETE :

Adresse :

Code Postal : Ville :

Téléphone : Courriel :

Les informations recueillies sont nécessaires à la gestion de votre don. Elles font l'objet d'un traitement informatique et sont destinées au service administratif de la Fondation du Patrimoine. Seul le maître d'ouvrage de la restauration que vous avez décidé de soutenir sera également destinataire. Toutefois si vous ne souhaitez pas que nous lui communiquions vos coordonnées et le montant de votre don, veuillez cocher la case ci-contre ☐.

En application des articles 39 et suivants de la loi du 6 janvier 1978 modifiée, vous bénéficiez d'un droit d'accès et de rectification aux informations qui vous concernent ainsi que d'un droit de suppression de ces mêmes données. Si vous souhaitez exercer ce droit et obtenir communication des informations vous concernant, veuillez nous contacter.

Le maître d'ouvrage s'engage à affecter l'ensemble des dons à un projet de sauvegarde du patrimoine sur le territoire de la commune, ou du département, pour le cas où le projet de restauration n'aboutirait pas.

La Fondation du Patrimoine s'engage à reverser au maître d'ouvrage les sommes ainsi recueillies nettes des frais de gestion évalués forfaitairement à 5% du montant des dons reçus en paiement de l'impôt sur la Fortune et à 3% du montant des autres dons.

Coupon réponse à renvoyer à :

**Fondation du Patrimoine
Délégation Régionale Aquitaine
7 rue Fénélon
33000 BORDEAUX**



Restauration de l'église Saint-Martin de Lisle

Notre village de Lisle possède un superbe patrimoine bâti symbolisé notamment par notre église Saint-Martin. Cet édifice religieux, classé Monument Historique, a subi de nombreuses évolutions architecturales au cours du temps et détient par conséquent un intérêt patrimonial certain. Edifiée et entretenue par nos ancêtres avec les matériaux caractéristiques du Périgord Blanc, l'église Saint-Martin de Lisle constitue un des précieux témoins de l'histoire de notre commune. C'est pourquoi, la municipalité prévoit un programme général de travaux de restauration et de mise en valeur de l'église. Ce projet, amorcé depuis quelques temps déjà, a fait l'objet d'une étude minutieuse par des architectes spécialistes ainsi que par les autorités compétentes pour la préservation du patrimoine bâti ancien.

Nous souhaitons sincèrement que cette opération remporte votre adhésion et par avance, nous vous sommes reconnaissants de l'attention portée à cette démarche. Tout don, même très modeste, sera le bienvenu et vivement remercié.



**Vous pouvez également soutenir ce projet en ligne
(paiement sécurisé) sur notre site Internet :**
www.aquitaine.fondation-patrimoine.org
Rubrique « Tous les projets »

La Vie Associative



*Confection des chars
par des bénévoles*

Comité des Fêtes

Manifestations organisées tout au long de l'année 2013 :

- Fête de la Musique de la CCVD (21 juin)
 - Vide greniers, repas dansant, feu d'artifice du 14 juillet
 - Fête de la St Roch et son traditionnel défilé de chars (en images sur la couverture de ce bulletin).
 - Repas des bénévoles
- ... à venir : l'assemblée générale et un thé dansant le 15/12/2013 avec Bébert Raimond.

Troupe de théâtre « Les Vaches d'Aqui »

La troupe de théâtre lisleoise, « Les Vaches d'Aqui », a le plaisir d'annoncer qu'elle fêtera sa dixième année d'existence au printemps 2014 ! Afin de célébrer joyeusement cet événement, toute la troupe sera ravie de vous accueillir pour partager un nouveau moment de théâtre les 4, 5 et 6 avril 2014 à la salle des fêtes de Lisle.

Son spectacle bilingue (français/occitan) sera joué comme à son habitude au chapeau, et placera la soirée sous le signe de la comédie.



Randonnées à Lisle

Après un arrêt de deux mois pendant la période des grandes vacances les randonneurs à Lisle reprenaient le 3 septembre.

Tous les anciens randonneurs étaient présents ce jour, plus quelques nouveaux, ce fut une grande satisfaction pour nous organisateurs. Nous comptons aujourd'hui près de trente amis randonneurs. Parmi ces randonneurs nous avons une bonne moitié de participants qui viennent des communes avoisinantes.

Les randonnées se passent sur les chemins de Lisle et aussi sur les chemins des communes voisines, telles que les communes de Siorac, Grand Brassac où nous avons visité la collection d'outils anciens de Mr Ventenat, Montagnier, Bussac où là Mr Duteil nous fit admirer sa jolie collection de fossiles.

Les journées randonnées se font toujours les mardis après-midi.

Les départs se font à Lisle, place des Banquettes à 13h45.

Renseignements 05.53.54.15.87

Société de Chasse de Lisle

L'assemblée générale de la société de chasse de LISLE a eu lieu le 9/8/2013.

Au cours de cette réunion, il a été décidé de lâcher 250 faisans pour la saison 2013/2014 :

La société rappelle qu'elle organisera son **repas annuel dansant** avec orchestre et réalisé par un traiteur, **le SAMEDI 1er MARS 2014 à 19 H 30**, à la salle des fêtes de LISLE.



La Vie Associative

Le Roseau Lislois

Au moment où nous rédigeons cet article, l'heure des bilans de l'année approche. Les niveaux d'eau ont remonté, l'étiage n'a pas posé de problèmes particuliers. Le barrage du Moulin du Pont a été restauré. La vente des cartes semble avoir été correcte. Les manifestations ont connu une fréquentation correcte. Les poissons ont été à peu près au rendez-vous. 2013 correspond normalement à la fin de mandat pour l'équipe actuelle mais ce mandat a été prolongé de 2 ans par la Fédération Départementale de Pêche. Il faudra attendre 2 ans pour élire un nouveau bureau.

Le Roseau Lislois dépasse les limites de la commune et œuvre aussi sur les communes de Grand-Brassac, Paussac, St Just, Chapdeuil, Creyssac et Bussac. Au cours de l'année, il y a eu quelques incivilités ou tensions entre pêcheurs, propriétaires terriens et usagers des canoës. La pêche est soumise à l'achat d'une carte, mais les baux de pêche sont très minoritaires. La Dronne est dans le domaine privé. Le droit de passage sur les berges ou de toucher le fond de la rivière est soumis à l'autorisation du propriétaire. Certains pêcheurs en vacances dans les environs ont cru que le domaine public est ici dominant comme chez eux. Il en a suivi quelques altercations surtout après des installations longues. Il est à noter à ce propos que la pêche de nuit est interdite, sauf pour la carpe, de la station de pompage au pont de Lisle en rive gauche avec des techniques et des leurres précis. La commune, propriétaire des lieux a accordé ses baux de pêche à l'association sur la zone.

Il y a eu aussi quelques incivilités avec des usagers de canoës. Il est à noter que les loueurs de Renamont et du camping de Lisle informent leurs clients et les encouragent à respecter les différents usagers de la rivière mais il y a aussi des bavures. A travers leurs cotisations, les pêcheurs versent plus de 10,00 € annuellement pour l'entretien des berges. Sans entretien, les canoës ne circuleraient pas.

En 2014, les cartes vont passer au tout Internet. En fait on pourra toujours se rendre chez le distributeur habituel qui imprimera sur son ordinateur. Les paiements en espèce ou par chèque seront toujours possibles. En 2014, le Bureau veut continuer à supporter les populations halieutiques avec une répartition réfléchie des différentes espèces.

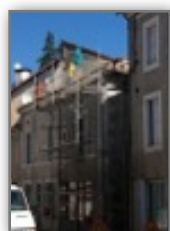
Pour nous contacter : J.F.Delor ; vice-président: 06.21.66.79.82

J.Tranchon : président: 06.07.87.03.12

Les Chevauchées du Périgord

...ont proposé à vos enfants des activités de Pleine Nature à l'occasion des dernières vacances.

De nombreux jeunes ont participé à des sorties à cheval jusqu'à l'Abbaye de Merlande, ainsi qu'au Grand Chêne. L'initiation à l'équitation, c'est aussi s'orienter à travers les forêts sans perdre son chemin et sa destination : les plus jeunes s'y révèlent très habiles.



On voit notre Présidente Annie DURANTON donner une première mise en selle à une très jeune recrue qui ne semble pas effarouchée.

La journée d'équitation de 9h à 17h, pour tous les âges est à 17,50€

En nous rendant visite le samedi, au 05.53.04.44.28, domaine de Perdillote, vous assistez aux reprises et cours en carrières données par notre monitrice DEES (diplômé d'Etat).

La Vie Associative

Vivre à Lisle

L'année 2013 se termine et elle nous a permis de réaliser les projets exposés dans le bulletin de Mai.

LISLE : notre village en images : a fait l'objet d'un tirage devant le succès des 300 premiers exemplaires vendus. Le livre de l'abbé Farnier < **Histoire de LISLE** > dans sa réédition de 2008 est aussi indispensable aux familles Lisloise.



Les Chevalets de LISLE la troisième édition du concours des peintres, font de ce rendez-vous tous les deux ans, un incontournable du genre.

Malgré la météo du mois de juin, l'ambiance et la qualité des œuvres nous ont permis de conclure cette journée dans la convivialité, après une remise des prix très appréciée des concurrents.

Nous remercions particulièrement les commerçants de Lisle, l'amicale laïque pour les dessins des jeunes et les généreux donateurs pour les lots de qualité dont étaient dotés le concours.



Concert < La guitaromanie dans les salons > en juillet nous avons eu la chance d'accueillir en l'église de Lisle pour un concert de musique romantique : Laurence-Renault Lescure au piano et Georges-Alexandre Troly à la guitare.

Nous avons réuni plus de cent personnes pour une soirée très agréable.

Pour 2014 nous recevrons au printemps de nouveau le Mozaic Jazz Band et d'autres projets sont en préparation.

L'Association F.N.A.T.H (association des accidentés de la vie)

Notre mission : Vous apporter de l'aide et des solutions par le conseil et la défense des droits, par l'accompagnement vers la réinsertion. Notre action : Vous accompagner dans vos démarches juridiques et administratives et vous soutenir dans votre vie quotidienne, avec nos bénévoles, nos juristes et un réseau d'experts médicaux. Notre ambition : Nous nous engageons pour une société plus juste, plus sûre et plus solidaire. La section de Brantôme fera son assemblée générale le 9 mars 2014. Nous organisons également un loto à Thiviers le 25 mai 2014. Pour plus d'informations téléphoner au 05.53.46.33.91.

Tennis Club de Lisle



Le bureau du Tennis Club de Lisle est composé de Pierre Vouquier, Corinne Peduzzi toujours respectivement président et secrétaire et d'Isabelle Salducci trésorière suite au décès de Berth Jansen.

La saison 2013 s'est clôturée avec la journée d'initiation proposée aux enfants des écoles primaires de Lisle, 50 enfants étaient présents. Nous remercions les bénévoles, les institutrices et le Crédit Agricole de Tocane qui ont participé au succès de cette journée. Après avoir été sollicité le CA a offert 50 casquettes aux enfants.

Nous renouvellerons cette animation en fin de saison, les inscriptions des jeunes augmentent au sein du club, seul bémol, les études de Cyprien Dumont ne lui permettent plus d'aider Pierrot à l'école de tennis le samedi matin. Un appel est donc lancé à toute bonne volonté qui souhaiterait s'investir un peu pour soulager Pierrot, aucune formation particulière n'est vraiment requise.

L'école fonctionne le mercredi de 14h à 15h et de 15h à 16h, Françoise Carret intervient bénévolement ce jour-là et le samedi à partir de 10h au club house ou au gymnase dès que la météo l'imposera.

L'équipe féminine a eu d'excellents résultats : 1^{ère} de la poule en 3^{ème} division du Championnat du Périgord et 1^{ère} de sa poule en 3^{ème} série en Coupe de Guyenne, ce qui lui vaut une montée en 2^{ème} division pour la saison qui débutera début décembre.

Nous accueillerons avec grand plaisir les nouveaux joueurs. Les adultes se retrouvent le jeudi après-midi et le dimanche matin.

La Vie Associative



*Assemblée générale
Club Mix@ge*

Club Mix@ge

Maison des Associations

Le but de cette association est d'initier les seniors à l'informatique : elle s'adresse aux débutants comme aux plus confirmés. Les cours pour la saison 2013/2014 ont repris les lundi et mardi à 17 h. 30. Nous disposons de matériel pour 8 à 10 postes de travail.

Pour tous renseignements vous pouvez contacter :

Arlette Bessine 05 53 08 79 20 ou Nicole Pénine 06 26 38 48 95

L'Amicale Laïque a pour objectif principal de récolter des fonds afin de financer des activités pour les enfants de nos écoles.

Le 4 octobre dernier, un nouveau bureau a été élu :

Secrétaire : Valérie ROBINET

Secrétaire adjointe : Wahiba DORHRI

Trésorière : Maïté VIGNERON

Trésorière adjointe : Sonia CAMPERGUE

Présidente : Cécile CLUGNAC

Vice-Président : Emmanuel FARGEOT

(La parité n'a malheureusement pas pu être respectée... les femmes ont pris le pouvoir !)



Quelques évènements à venir et à retenir !!! :

2013 : Le vide grenier des enfants aura lieu le dimanche 24 novembre toute la journée (9h-17h)

Vous verrez des affiches très prochainement pour vos réservations

- Stand de crêpes lors du Téléthon le 7 décembre

- Stand de crêpes pour le marché de Noël le 24 décembre (à confirmer)

2014 : Le Carnaval des enfants devrait avoir lieu le 8 mars

- La fête des écoles et la tombola de l'Amicale aura lieu en fin d'année scolaire

Une réunion de préparation du Carnaval aura lieu en janvier à laquelle tous seront les bienvenus. Nous ferons comme d'habitude passer les informations par nos écoles pour les parents et en informerons la mairie pour les autres.

Pour permettre aux enfants de faire le maximum d'activités pendant l'année scolaire, nous avons besoin de récolter des fonds supplémentaires. Le Carnaval, le financement des sorties éducatives pèsent sur les finances de notre association. Nous avons besoin d'idées nouvelles, de manifestations nouvelles et de soutien. A ce sujet, quelques propositions ont été faites lors de notre dernière assemblée générale :

- Nous souhaiterions relancer la location de costumes à mini-prix pour le carnaval et la fête de la Saint-Roch. Nous avons beaucoup de costumes, certains sont en mauvais état, l'aide de bénévoles serait donc la bienvenue, pour trier, raccommoder, ou refaire de nouveaux costumes.
- Pour le marché de Noël, les plus bricoleurs, inventifs peuvent, s'ils le souhaitent, nous fabriquer quelques petits objets décoratifs, pour les fêtes.

En réalité, il ne s'agit pas seulement de récolter de l'argent pour les enfants, il s'agit aussi de faire vivre une association qui à travers ses activités souhaite distraire toute la population, toute la commune.

Nous avons donc besoin de vous, de votre dynamisme, de vos compétences, de vos idées, de toutes les bonnes volontés Lisloises.

L'Amicale Laïque, et à travers elle, les enfants des écoles maternelles et primaires vous attendent !!!! Merci.



Les Echos du Bullidour



Il convient de rappeler ici l'objet de cette rubrique :
rire d'événements mineurs survenus dans notre village

« Pluie de St Michel sans orage d'un hiver doux est le présage »



A Lisle l'eau est toujours présente :
- pour remplir les verres à Ricard ou...
- pour arroser les gens sur les chars !



On vient de très loin
à la fête à Lisle

A la St Martin l'hiver est en chemin,
manchons aux bras et gants aux mains !

(le 11 novembre)



L'apéro est prêt...
on attend les clients !

Dates à retenir :

- **Voeux du maire et du conseil municipal** dimanche 5 janvier 2014 à 11 h
- **Repas des aînés** : dimanche 2 février 2014
- **Elections municipales** les dimanches 23 et 30 mars 2014



Non, ce n'est pas une secte mais
l'ASEPT qui poursuit ses séances
sur l'équilibre et la prévention des
chutes (1er groupe).



C'est pépère
aujourd'hui !

Les plaques de rues vont prochainement prendre un nouveau visage.

Un nom a été donné à celles qui n'en avaient pas, mais savez vous pourquoi elles se nomment ainsi ?

Nous allons tenter, à partir de ce numéro, de vous donner une explication.

- **Rue de la Bascule** : elle aurait dû s'appeler rue des bascules puisqu'il y avait deux poids publics (voir notre rubrique Patrimoine).

- **Rue des Alsaciens** : elle vient d'être donnée à une rue sans nom en mémoire des Alsaciens en fuite devant l'ennemi en 1939, ayant trouvé refuge dans notre commune comme bon nombre d'autres localités périgourdines. Durant un an, avant qu'ils ne retrouvent leurs villes, la population lisloise a été pratiquement doublée.

... / suite au prochain numéro





Stéphane SOLIVARET, 42 ans, habitant Lisle aux Tarrieras. En 2013 il était :
 -Champion de France de culturisme naturel, catégorie masters <70 kg (25/05/13) (Fédération Française d'Haltérophilie, Musculation, Force Athlétique et Culturisme FFHMFAC).
 -Finaliste au championnat d'Europe en Italie, 5ème (08/06/13)

- Convoqué pour les championnats de Monde à Paris en novembre (16/11/13)



L'art de la planque pour la surveillance du Restaurant Scolaire pendant les grandes vacances ! Miaou !!



Christophe GAY, notre conseiller municipal, a accueilli dans son exploitation à Lisle des élèves des lycées agricoles de Dordogne et Charente

Inscriptions Listes électorales

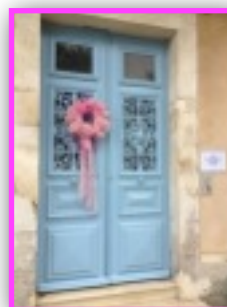
Pour pouvoir voter, il faut s'inscrire à la mairie avant la fin de l'année qui précède le scrutin, en se rendant à la Mairie avec les pièces exigées (carte d'identité ou permis de conduire et un justificatif de domicile)

Principe : avant le 31 décembre

Pour pouvoir voter en 2014, il faut donc s'inscrire au plus tard le **31 décembre 2013**



Des exemples du manque du civisme dans notre commune : Nos fleurs arrachées et les WC publics laissés dans un état déplorable, et des mégots, toujours des mégots !! Mmes et Mrs les fumeurs faites un effort !!



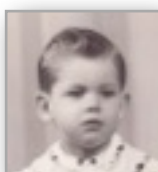
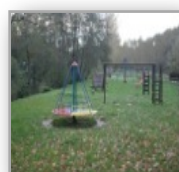
La commune de Lisle soutient « Octobre Rose » (dépistage du cancer du sein). Cette année, en plus de décorer la mairie, une randonnée pédestre était organisée le 26 octobre ainsi que la vente de tee-shirts, sacs à dos et rubans roses. La somme de 211,17€ récoltée lors de ces activités a été versée au Comité Féminin 24 pour la recherche contre le cancer du sein. Merci à tous ceux qui ont participé.

Le site internet de la commune :
<http://www.mairie-de-lisle.eu>

LES RECONNAISSEZ-VOUS ?

Réponses

du dernier bulletin, de gauche à droite : Thierry MONTAGUT, Patrick MARTY, Pascal CHABANAUD, Jean Michel GAY, Nicolas DROUHIN, Pascal DESMOULIN, Laurent



Informations Diverses

Mariages

La loi du 17 mai 2013 permet désormais de célébrer un mariage dans la commune où habite l'un des parents du couple.



Recensement militaire : cette démarche doit s'effectuer le mois de vote 16ème anniversaire et dans les 3 mois suivants.

A l'issue de cette démarche, la mairie vous remettra une attestation de recensement que vous devez impérativement conserver dans l'attente de votre convocation à la Journée Défense et Citoyenneté (JDC).

Cette attestation vous sera ensuite réclamée, lors de l'inscription à la conduite accompagnée ou de tout examen et concours soumis au contrôle de l'autorité publique.

Recommandations de l'INPES (institut national de prévention et d'éducation pour la santé) à propos du chikungunya, de la dengue, du paludisme et de la West Nile :

- lorsqu'on rentre d'une zone endémique : consulter un médecin notamment en cas de fièvre brutale et douleurs articulaires, se protéger des moustiques afin d'éviter leur infestation et le risque qu'ils piquent une personne de notre entourage
- lorsqu'on se rend dans les zones où sévissent les maladies vectorielles : se protéger des piqûres de moustiques en portant des vêtements couvrants et amples, imprégnés d'insecticide, application de produits anti-moustiques sur la peau, dormir sous une moustiquaire, utilisation d'insecticides à l'intérieur des habitations, brancher si possible la climatisation

ATTENTION le moustique *Aedes albopictus* peut transmettre le chikungunya et la dengue. Il est actuellement présent dans plusieurs départements du sud de la France.

Exonération de la taxe d'habitation pour la résidence principale (source *Pleine Vie* octobre 2013)

En 2013 le revenu fiscal de référence figurant sur l'avis d'imposition de 2012 (revenus 2011) ne doit pas dépasser 10 224€ pour une personne seule ou 15 684€ pour un couple.

En plus vous devez :

- soit être âgé de plus de 60 ans au 1er janvier 2013
- soit être veuf ou veuve quel que soit l'âge
- soit être titulaire de l'allocation de solidarité aux personnes âgées (ASPA), de l'allocation supplémentaire d'invalidité (ASI) ou de l'allocation aux adultes handicapés (AAH)
- soit être infirme ou invalide et ne pas pouvoir subvenir à vos besoins par votre travail

Alerte ambroisie, plante invasive très allergisante :

Recrudescence en Dordogne, particulièrement dans le Vertéillacois.

Sachant qu'un seul pied d'ambroisie peut porter plusieurs milliers de graines, il est impératif d'éliminer la totalité de ces plantes annuelles, en faisant le signalement à (Copie au service paysage et espaces verts du conseil général) :

FREDON Aquitaine à l'attention de Bruno TUDAL

62 rue Victor Hugo

33140 VILLENAVE D'ORNON



et en arrachant la plante montée à graine début août. Celle-ci peut atteindre 1,20 m de haut et ne doit pas être touchée à mains nues.

Informations Diverses



Prospectus publicitaires :

850 000 tonnes de déchets par an soit 31 kg par foyer...94% partent à la poubelle sans être lus...Il faut compter 129€ la tonne pour les éliminer !!! Si vous ne désirez plus les recevoir les autocollants 'Stop Pub' sont disponibles en mairie.

Baromètre Sécurité routière :

Le séminaire inter-régional des 28 et 29 mars ayant eu lieu à Barbasté (47) fait ressortir que toute action est efficace lorsqu'elle porte sur le comportement ciblant la relation entre l'acteur et son environnement.

Une étude engagée par la DREAL vise à avoir connaissance du trafic tant en ce qui concerne les accidents que les émissions de gaz à effet de serre, de connaître les vitesses pratiquées sur ce réseau, localiser les accidents mortels.

Les radars mobiles peuvent contrôler en mouvement les véhicules dépassant par la gauche le véhicule équipé. Le développement d'une centaine de ces radars est prévu d'ici fin 2013 sur Renault Mégane et Peugeot 208

De nouvelles catégories de permis de conduire depuis le 19 janvier 2013 sont conformes à la directive européenne de 2006.

Baisse du nombre de tués en Aquitaine plus importante qu'au plan national, tant sur le mois de mai que depuis le 1er janvier 2013, même constat en juin. Toutefois il convient de garder à l'esprit que l'alcool et le stupéfiants sont présents dans la moitié des accidents mortels. Le non respect du code de la route ou des attitudes dangereuses (téléphone) représentent des fautes régulièrement constatées.

Veille Saisonnière Grand Froid :

L'automne a commencé par une douceur assez exceptionnelle, mais il ne faut pas manquer d'envisager qu'il soit suivi d'une période particulièrement froide. La veille saisonnière déclinée à tous les niveaux, de l'état au citoyen, est mise en place à compte du 1er novembre jusqu'au 31 mars suivant, et peut être anticipée ou prolongée selon les conditions météorologiques.

Ce dispositif concerne en priorité les populations fragiles (sans domicile, isolées et à risque, les travailleurs, le grand public) avec les épidémies engendrées par le froid telles la grippe, les gastroentérites, les risques d'intoxication au monoxyde de carbone, ...

Si vous vous sentez concernés ou si vous connaissez des personnes entrant dans ce cadre, n'hésitez pas à en faire le signalement en mairie, à appeler le 115.

Précarité Energétique :

L'expérimentation d'un programme national de lutte contre la précarité énergétique est mise en place sur le département. D'une durée de 9 mois, il vise le repérage, l'identification, le conseil technique et financier pour les ménages dont les logements nécessitent des travaux de rénovation énergétique.

Il s'adresse aux propriétaires bailleurs en les aidant à faire les bons choix afin d'améliorer la performance thermique des logements locatifs.

Le programme porte sur des travaux subventionnables tels que le changement de chaudière, l'isolation des combles, le changement de menuiseries, la pose de ventilation mécanique,...

La subvention de base de l'Agence Nationale pour l'Habitat va de 25 à 35% du montant hors taxes des travaux mais reste soumise à condition de revenus. D'autres aides sont possibles de la part de la région et de collectivités.

IMPORTANT ne pas commencer les travaux avant d'avoir déposé les dossiers de demande de financement

PACT de la Dordogne
56 rue Gambetta BP30014
24001 PERIGUEUX CEDEX

Tel 05 53 06 81 20
E-mail : accueil@pact-dordogne.fr
Site : www.pact-dordogne.fr

Les Infos Municipales

PLAN COMMUNAL de SAUVEGARDE (PCS)

L'incendie de septembre 2012 en a été le parfait exemple (voir photo ci-dessous).

Les mesures prises par l'ensemble des partenaires ont permis d'éviter de plus gros dégâts.

Le PCS a pour vocation d'anticiper de tels risques et de prévoir les actions à mener.

Toutefois afin de donner l'alerte, le pôle sécurité civile de **la préfecture nous impose un référent par quartier ou par hameau.**

Nous faisons donc appel au sens civique de chacun d'entre vous pour aider l'ensemble de la population en étant référent volontaire. Il serait dommage d'en arriver à une désignation d'office.

Merci de contacter la mairie avant fin décembre date où notre PCS devrait



1ère sortie officielle de notre jeune porte-drapeau lislois Valentin GAY à l'occasion de la cérémonie du 8 mai dernier



PHARMACIES de GARDE 2013 : dans notre secteur les pharmacies de garde sont celles d'**Agonac** (semaines 31, 38, 45, 53), **Brantôme** (Pharmacie de la Dronne semaines 29, 44, 52 ou Pharmacie de l'Abbaye semaines 24, 32, 39, 48), **Château L'Evêque** (semaines 22, 28, 34, 42, 50), **Champagnac** (semaines 27, 35, 43, 51), **Lisle** (semaines 23, 30, 37, 46), **Mareuil** (semaines 26, 36, 41, 47) et **Mensignac** (semaines 25, 33, 40, 49). **Les gardes débutent le vendredi à midi et se terminent vers 9 h le vendredi matin suivant.**

La pharmacie de garde est affichée sur la vitrine de chaque établissement. Vous pouvez également composer le 3237 suivi de votre code postal ou vous rendre sur le site www.3237.fr en suivant les instructions.

Secrétariat de mairie

Jours et heures d'ouverture :

Lundi au jeudi : 8 h 30 - 12 h 00 / 13 h 30 - 17 h
le bureau est fermé le mercredi après-midi
Vendredi : 8 h 30 - 12 h 00 / 13 h 30 - 16 h

Secrétaires

Svetlana LECARDEUR et

Christine GALLET

Tel : 05.53.04.50.02

Fax : 05.53.54.58.81

Courriel : mairie-de-lisle@wanadoo.fr

Sites internet : <http://www.mairie-de-lisle.eu>

www.campinglisle.com

Les permanences des élus

Le Maire, Joël CONSTANT, et les adjoints, reçoivent à la Mairie le mardi de 11 h à 12 h et sur rendez-vous.

Bibliothèque Municipale

Directrice : Guylaine LIESS

assistée de bénévoles.

Horaires d'ouverture :

Mardi de 10 h à 12 h (scolaire et public)

Mercredi de 10 h à 12 h (public)

Jeudi de 10 h à 12 h (scolaire et public)

Vendredi de 17 h 15 à 18 h 15 ou

le premier samedi du mois de 11 h à 12 h (public)

Déchetterie de Tocane St Apre

Z.A. Du JARISSOU

Tel : 05.53.91.61.33

Ouverture aux particuliers

mardi, samedi

de 9 h à 12 h et de 14 h à 18 h

mercredi

de 10 h à 12 h et de 14 h à 18 h



*Cérémonie du 18 juin 2013
(Appel du Général de Gaulle)*

Contact la MSA :

À compter du 27/09/13 votre MSA change de
numéro : 05.53.67.77.77
du lundi au jeudi de 8h00 à 16h30
le vendredi de 8h30 à 15h30

Permanence d'une Assistante Sociale

Prendre rendez-vous au :

Centre médico-social de Brantôme

Tel : 05.53.05.71.17

Le Conseiller Général

du canton de Brantôme

Jean Léopold GANIAYRE

reçoit à partir de 10h

dans les locaux de la mairie

sur rendez-vous

La Gendarmerie de Tocane

Ouverte les lundis matins et les mercredis et
samedis après midis

Téléphone : 05.53.92.57.58

En dehors de ces horaires contactez la

Gendarmerie de Ribérac

Tel : 05.53.92.57.00

Salle des Fêtes

Tarifs 2013 : 1 jour

Pour les associations lisloises : 30€

Pour les associations non-lisloises : 80€

Pour les particuliers lislois : 135€

(la journée supplémentaire 55€)

Pour les particuliers non-lislois : 190€

(la journée supplémentaire : 65€)

Pour les petites réceptions (environ 3 h) : 70€

Electricité : 0,20€/kW

Forfait gaz : 15€ par location

Sono configuration simple (associations) : 15€

Sono configuration simple (particuliers) : 35€

Sono configuration complète (pour tous) : 50€

Caution pour la sonorisation : 160€

Défiibrillateur

Le DAE communal est accessible aux heures
d'ouverture de la mairie au 05.53.04.50.02
ou en faisant appel au maire ou à ses adjoints :

Monsieur CONSTANT 05.53.04.54.48

Madame DUDON : 05.53.04.59.53

Monsieur SUBRENAT : 05.53.04.57.22

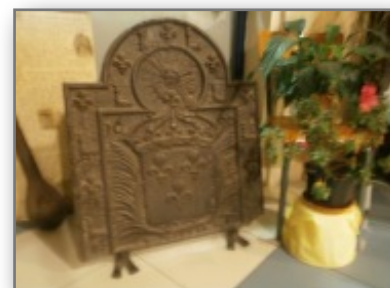
Monsieur CLUGNAC : 05.53.35.10.64

A noter que les Ambulances Lisloises
(05.53.04.50.15) sont elles aussi équipées
d'un tel appareil

Nouveaux Commerces et Artisans Lislois

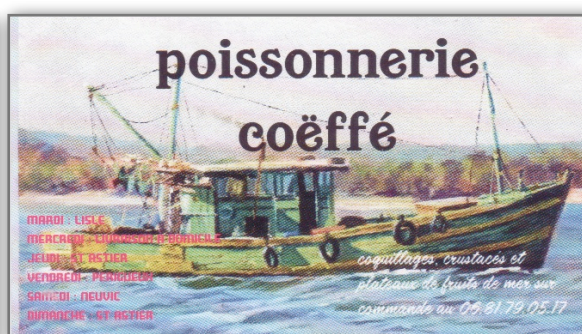


Installé dans l'ancienne Cave place des Banquettes en octobre
Dépan'Info Services assure tous vos dépannages techniques.



Le Bar du Périgord « Chez Jérôme »

Jérôme MARSAT a fini ses rénovations du bar juste à temps afin de profiter de la Fête de la St Roch !



Votre nouveau poissonnier, John Coëffé, sur le marché tous les mardis matins



Vignerons sur le marché les mardis matins



Installée dans le cabinet des infirmières Valérie FOUCHER-MENOT vous attend les mardis et jeudis sur RDV

L'ancienne patronne du bar des Tilleuls s'en est allée. En effet Alice Lafaurie nous a quittés le 30 août dernier. C'était une figure de Lisle, une vraie commerçante qui a su garder en permanence une importante activité commerciale dans son bar-restaurant. Son sourire, sa gentillesse, sa convivialité, son sens du commerce ont su attirer de très nombreux clients dont les joueurs de quillou, les joueurs de football et bien d'autres associations et particuliers. Adieu Alice.

Cette édition du bulletin municipal a été réalisée par Suzy HESELTON, Michèle DUDON et Joël CONSTANT
11 082 mots et plus de 100 images !