

BULLETIN MUNICIPAL DE LISLE



Formation aux premiers secours



Téléthon décembre 2010



Vœux du Conseil Municipal le 9 janvier



Apéritif des forains 1er février



Repas des Aînés le 13 février



Carnaval le 12 mars

EDITION N° 54

MAI 2011

LE MOT DU MAIRE

L'actualité mondiale du moment nous inonde d'un chaos de nouvelles inquiétantes : séisme, tsunami et pollution d'importance très certainement minimisée au Japon, vents voire tempêtes de rébellion dans plusieurs pays du monde arabe, africain ou du moyen Orient, mort de Ben Laden. Toutes ces informations puissent-elles au moins nous persuader d'une chose : nous apprendre à relativiser sur notre vie de tous les jours, à arrêter de nous plaindre de notre situation, pourtant tellement enviable par rapport à d'autres nations du monde et comprendre que la paix et la bonne entente entre les peuples et les gens, même si cela peut paraître utopique, est une valeur sûre de notre bonheur quotidien, au-delà bien entendu des catastrophes naturelles qui nous laissent impuissants.



Mais cette inquiétude internationale se traduit également de façon significative au niveau national. Les gens ne savent plus trop "où ils habitent". On n'entend parler que de crise, qui a bon dos. On rencontre beaucoup trop de concitoyens tristes, déboussolés qui, du matin au soir, sont submergés par la vague d'augmentations déjà subies depuis un moment ou en cours, ou à venir (carburant, gaz, électricité, alimentation...) et bien sûr inquiets par toutes ces annonces par rapport à leurs faibles revenus. Nous vivons un moment pénible entretenu à souhait par les médias et par ceux qui en tirent profit.

Ce sentiment d'anxiété et d'isolement s'est confirmé lors des récentes élections cantonales qui ont vu un nombre d'abstentions élevé et une poussée de l'extrême droite. Comment peut-on en vouloir à des gens de ne pas voter alors qu'ils sont confrontés à des problèmes beaucoup plus terre à terre de travail, de revenus, de santé et qu'ils se sentent de plus en plus coupés du monde politique qui les entoure ? Ce n'est pas la nouvelle réforme territoriale supprimant conseillers généraux et régionaux pour les remplacer par des conseillers territoriaux qui améliorera ce sentiment d'isolement, de déconnection totale, d'éloignement de nos responsables. Nos mairies constituent encore le dernier service public de proximité. Dans quelques années les regroupements prévus à l'horizon n'offriront plus à nos concitoyens qu'une centralisation lointaine, difficilement accessible, avec à leur tête surtout des administratifs, voire des technocrates super diplômés. Les dernières élections cantonales ont bien confirmé que les gens gardaient encore pour valeur de vote la qualité du candidat et tout ce qu'il a pu démontrer et apporter jusqu'à présent par rapport à des candidatures spontanées. C'est une constatation simple à faire qui fait passer l'homme utile avant l'appareil politique.

Fin décembre 2010 deux conseillers municipaux ont démissionné. Il ne nous paraît pas opportun de porter le moindre jugement sur ces décisions. Nous respectons ce choix et les remercions du travail accompli au profit de la commune.

Les autres conseillers, par ricochet, se dédoublent et poursuivent avec foi, persévérance, et expérience cette œuvre collective pour laquelle ils ont été mandatés et qui n'est pas toujours facile à exercer. C'est une tâche de plus en plus lourde et complexe qui s'ajoute au travail personnel de chacun et qui ne va pas aller en s'arrangeant avec le grossissement des intercommunalités. Mais ne dit-on pas que l'intelligence est la faculté de s'adapter à toute situation nouvelle ! (Bergson) Alors laissons le temps au temps !



Les différents comptes administratifs viennent d'être approuvés et les budgets votés sur un fond de suppression de la taxe professionnelle qui a occasionné quelques maux de tête à la commission des finances et aux secrétaires. Pourquoi faire simple quand on peut faire compliqué ! De plus le gel des dotations sur trois ans ne nous rend pas béats d'optimisme dans la mesure où nos budgets de fonctionnement ne peuvent qu'aller vers la croissance avec l'augmentation des énergies, des matériaux, des produits, de l'alimentation et avec les avancements de carrière des agents. Aussi rigueur et prudence sont restés les maîtres mots de notre programme d'investissement qui prévoit la réouverture du carrefour de la ZAE, pas à n'importe quel prix toutefois et avec une demande de participation aux acquéreurs, le changement des menuiseries des deux classes de maternelle, la numérotation du bourg, des travaux sur les bâtiments communaux avec une mise en place progressive des accès aux handicapés, la préparation au niveau de la maîtrise d'œuvre des futurs travaux de l'église prévus sur trois ou quatre tranches dès 2012 et enfin l'achat de matériel indispensable, voire incontournable au vu des travaux quotidiens à effectuer. La wifi sera installée au camping et l'accent continuera à porter chaque fois que ce sera possible sur les idées d'économie d'énergie et de développement durable.

La révision de notre plan local d'urbanisme se poursuit. Une prochaine réunion avec les personnes publiques associées donnera déjà une certaine orientation à nos propositions basées sur un besoin indispensable, cohérent et raisonnable de terrains à construire en harmonie avec une qualité de vie. Rappelons que les demandes des particuliers seront examinées ultérieurement au moment de l'enquête publique.

Le dossier sur le profil des eaux de baignade concernant la qualité et les risques de pollution est en voie d'achèvement. Le diagnostic sur l'état des lieux de la Dronne, de la Donzelle et de la Douzelle est terminé et sera présenté vers le mois de juin aux différents propriétaires riverains qui seront mis à contribution pour abattre ou faire abattre par le SMEAP certains arbres en complète déperdition. Des solutions seront recherchées quant à la problématique de l'abreuvement libre, notamment sur la Donzelle. Des aides de 75 % à 80 % peuvent être accordées pour essayer de solutionner certains problèmes. Il en va de la qualité de notre eau de baignade au pont, de la qualité de notre eau tout court et surtout de la préservation de notre belle rivière Dronne et du ruisseau exceptionnel qu'est la Donzelle.

Pour votre confort au quotidien des renforcements ont été réalisés sur le réseau d'électricité à Charmonteil, Pommier - Les Tarriéras et Rouffelier. Merci au Syndicat d'Energie pour ces réalisations indispensables.

Comment ne pas parler dans un bulletin communal des associations qui animent notre village. Qu'elles soient ici toutes remerciées pour l'engagement manifesté au quotidien, dans des conditions souvent difficiles du fait de l'absence de relève malheureusement constatée. Leur investissement au dernier téléthon a été remarquable pour un résultat très encourageant. Merci enfin aux conseillers municipaux et aux agents communaux qui gèrent la qualité de votre vie et de votre environnement dans une convivialité de proximité.

Dans l'attente du périmètre définitif de notre future intercommunalité qui, nous espérons, restera de taille raisonnable et qui va occuper nos prochains mois, je voudrais avoir une pensée pour toutes les personnes qui nous ont quittés ces derniers mois et assurer les familles de notre soutien dans ces moments difficiles. Restons toutefois sur une note positive : 2010 a vu 8 décès, 6 mariages, mais aussi 9 naissances. Qui a dit que l'eau du Bullidour et que l'air de Lisle étaient vivifiants !!

Bonne santé à vous tous et bonnes vacances d'été !

Le Maire
Joël CONSTANT



RÉUNIONS DU CONSEIL MUNICIPAL

Séance du 2 décembre 2010 :

- Redevance annuelle d'occupation du domaine public routier par France Télécom
- Augmentation de 2% de la prime fixe et du m³ supplémentaire en matière d'assainissement. Les dernières augmentations remontent à 2005 et 2009.
- Augmentation des loyers communaux selon l'indice INSEE de référence
- Achat de matériel pour la cantine et l'entretien de la commune
- Eglise: 1ères estimations des restaurations à envisager. Choix du maître d'œuvre pour les travaux à venir. Demandes d'aides de l'État, de la Région et du Conseil Général
- Camping: frais de fonctionnement à la charge de la commune et à la charge du fermier
- Carrefour de la ZAE: sollicitation pour des aides de l'Etat et du Conseil Général, plus aide exceptionnelle
- Choix du bureau 3G'EAU pour la réalisation du profil des eaux de baignade
- Renouvellement de 6 mois à compter de mars 2011 du contrat CAE
- PLU : bureau Fabien SAILLARD retenu au niveau de la communauté de communes
- Transfert de la taxe d'habitation du département à la commune en compensation d'une partie de la suppression de la taxe professionnelle
- Taxe de séjour mise en place par la communauté de communes, refusée par les délégués lislois. Applicable à tout séjour effectué par les touristes en gîte et hôtel.
- Orientations budgétaires pour 2011
- Restaurant scolaire : discipline et règlement intérieur. Résultats des réunions de la commission cantine sur les dépenses d'alimentation



Séance du 27 janvier 2011:

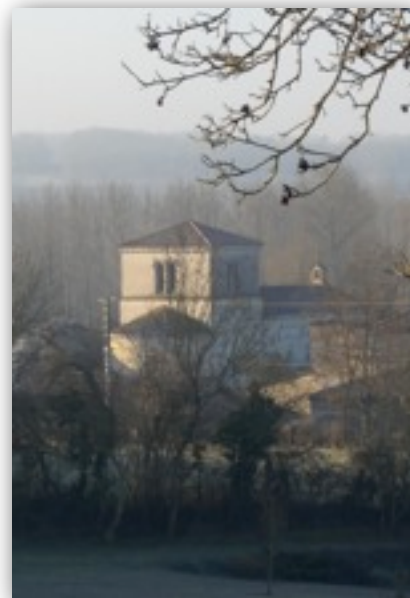
- Centre médico-pédagogique à mettre en place et banque alimentaire en projet
- Réunion sur la TNT; le relais passe au numérique le 29 mars 2011
- Réorganisation des délégations et commissions suite à la démission de deux conseillers
- Achat de matériel (piano pour la cantine, aspirateur à feuilles et pompe d'arrosage)
- Cession de chemins ruraux, enquête publique terminée, prix fixé à 2€ le m²
- Réunions des commissions : finances, PLU, tourisme, bâtiments, matériel
- Courrier de La Poste pour une proposition de vente du bâtiment
- Déclaration de sinistres suite à goudronnage de la cour d'école primaire
- Demande de subventions exceptionnelles par le collège de Tocane (séjour linguistique en Irlande), par le lycée Laure Gatet (séjour aux U.S.A.)
- Etude de faisabilité de transfert de la bibliothèque
- Piégeage des ragondins (72 bêtes piégées soit 233Kg)



RÉUNIONS DU CONSEIL MUNICIPAL

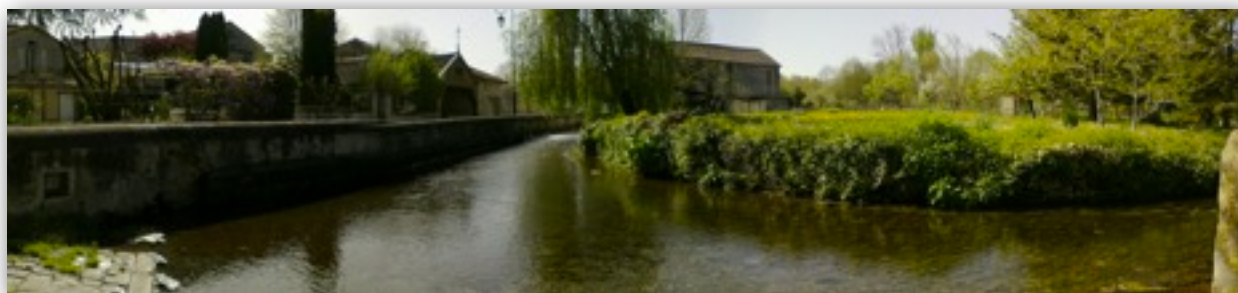
Séance du 10 mars 2011:

- Vote pour une augmentation de 2% des taxes d'habitation, foncier bâti, foncier non bâti et cotisation foncière des entreprises.
- Redevance pour occupation des sols par ERDF
- Demande de subvention auprès d'Adour Garonne pour l'étude du profil des eaux de baignade
- Proposition d'achat de l'ancienne gazinière du restaurant scolaire
- Préparation du budget d'investissement
- Renouvellement du contrat d'affermage pour le camping pour 2 ans
- Refus d'acquisition d'une parcelle de terrain à Pommier près du transformateur EDF
- État des lieux de la voirie classée sans nécessité d'enquête publique
- Rapport sur le prix et la qualité de l'eau potable pour 2009
- renouvellement de l'adhésion au pôle retraite du centre de gestion
- Permanences pour les élections cantonales des 20 et 27 mars
- Permanences pour la distribution des sacs poubelles
- Dernier renouvellement du contrat CAE



Séance du 28 avril 2011:

- Projet de réaménagement et d'agrandissement de la déchetterie de Tocane
- Vote des comptes administratifs de la commune, de la ZAE et de l'assainissement
- Vote des comptes de gestion de la perceptrice correspondant au centime près aux comptes administratifs
- Affectation des résultats
- Depuis les modifications relatives à la taxe professionnelle, les services fiscaux ont déterminé des taux de référence pour les diverses taxes communales et révisé les bases d'imposition. Les taux votés augmentés de 2% se trouvent être les suivants: taxe d'habitation 8,96% - Taxe foncière bâti 12,18% - Taxe foncière non bâti 41,52% - Cotisation foncière des entreprises 12,61% - Il existe un transfert entre le Conseil Général et les communes et intercommunalités, ainsi qu'un prélèvement GIR venant en déduction des recettes liées à ces taxes.
- Vote du budget primitif de la commune, de l'assainissement en fonctionnement et investissement. Vote du budget de la ZAE
- Choix du maître d'ouvrage pour l'église (une seule réponse commune)
- Signature d'une convention avec le conseil général pour réouverture du carrefour de la ZAE
- Problème des dépôts d'ordures aux conteneurs vers le stade



COMPTES ADMINISTRATIFS 2010

COMMUNE	Section de Fonctionnement
Dépenses réalisées	457 549,99
Recettes réalisées	508 176,89
Résultat de l'exercice	50 626,90
Résultat reporté 2009	36 595,44
Résultat cumulé	87 222,34
	Section d'investissement
Dépenses réalisées	114 310,95
Recettes réalisées	74 428,88
Résultat de l'exercice	-39 882,07
Résultat reporté 2009	-26 577,56
Résultat cumulé (a)	-66 459,63
	Restes à réaliser 2010
Dépenses	35 375,00
Recettes réalisées	43 000,00
Solde (b)	7 625,00
	Résultat cumulé de l'exercice 2010
Article 002	28 387,71

ZONE D'ACTIVITES ECONOMIQUES	Section de Fonctionnement
Dépenses réalisées	61 651,65
Recettes réalisées	61 651,65
	Section d'investissement
Dépenses réalisées	-
Recettes réalisées	61 651,65
Résultat de l'exercice	61 651,65
Résultat reporté 2009	-84 862,17
Résultat cumulé de l'exercice	-23 210,52

ASSOCIATIONS	Subvention 2011 €
Amicale Laïque	1400
Le Roseau Lislois	310
Club de Gymnastique	160
Comité des Fêtes	2300
Coop Scolaire Les Bambis	540
Les Vaches d'Aqui	160
Limens Football Club	1700
OCCE Coop Scolaire	660
Tennis Club	400
Délégués Départementaux Ed. Nat.	50
Anciens Combattants AFN	160
Comité FNACA	80
FNATH Section Brantôme	80
Fondation du Patrimoine	50
Maires Sans Frontières	120
Partenaires en Périgord	80
Restaurants du Cœur	100
Société Communale de Chasse	460
Vivre à Lisle	200
Total :	9010
AUTRES CONTRIBUTIONS	
Ticket unique transport scolaire communal	1837
Syndicat transport scolaire Ribérac	1700
Participation entrées piscine St Astier	463
Total :	4000

SERVICE ASSAINISSEMENT	Section d'Exploitation
Dépenses réalisées	14 424,39
Recettes réalisées	35 352,84
Résultat de l'exercice	20 928,45
Résultat reporté 2009	95 460,02
Résultat cumulé	116 388,47
	Section d'investissement
Dépenses réalisées	1 792,93
Recettes réalisées	23 296,16
Résultat de l'exercice	21 503,23
Résultat reporté 2009	-17 293,45
Résultat cumulé (a)	4 209,78
	Résultat cumulé de l'exercice 2010
Article 002	120 598,25

BUDGET PRIMITIF ASSAINISSEMENT 2011

FONCTIONNEMENT			
DEPENSES	€	RECETTES	€
Charges à caractère général	51 355,47	Produits des services	20 000,00
Charges de personnel	6 500,00	Subventions exploitation	7 000,00
Charges exceptionnelles	6 076,00	Produits exceptionnels	1 793,00
Virement à la section d'investissement	81 250,00	Excédent année 2010	116 388,47
Total Dépenses	145 181,47	Total recettes	145 181,47

INVESTISSEMENT			
DEPENSES	€	RECETTES	€
Déficit année 2010 reporté	-	Virement de la section de fonctionnement	81 250,00
Subventions d'équipement	1 793,00	Dotations, fonds divers	4 209,78
Extensions de réseau	89 669,78	Amortissements, immobilisations	6 003,00
Total Dépenses	91 462,78	Total recettes	91 462,78

BUDGET PRIMITIF 2011 : ZONE D'ACTIVITÉS ECONOMIQUES

FONCTIONNEMENT			
DEPENSES	€	RECETTES	€
Variation stocks de produits	23 210,52	Ventes terrains aménagés	18 995,00
		Participation commune	4 215,52
Total Dépenses	23 210,52	Total recettes	23 210,52

INVESTISSEMENT			
DEPENSES	€	RECETTES	€
Déficit 2010 reporté	23 210 ,52	Terrains-opérations-ordre-	23 210 ,52
Total Dépenses	23 210 ,52	Total recettes	23 210 ,52

BUDGET PRIMITIF DE LA COMMUNE 2011

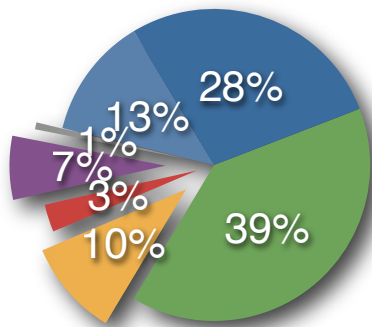
SECTION FONCTIONNEMENT			
DEPENSES	€	RECETTES	€
Charges à caractère général	161 675,00	Produits des services	43 000,00
Charges de personnel	230 000,00	Impôts et taxes	227 466,00
Autres charges de gestion courante	58 389,00	Dotations et participations	247 041,00
Charges financières	16 664,71	Autres charges de gestion courante	28 000,00
Atténuation de charges	38 518,00	Produits exceptionnels	4 300,00
Charges exceptionnelles	4 216,00	Atténuation de charges	4 690,00
Virement à la section d'investissement	73 422,00	Excédent 2010 reporté	28 387,71
Total Dépenses	582 884,71	Total recettes	582 884,71

SECTION INVESTISSEMENT			
DEPENSES	€	RECETTES	€
Déficit année 2010 reporté	66 459,63	Virement de la section de fonctionnement	73 422,00
Remboursement des emprunts	65 301,37	FCTVA	1030,38
Bâtiments communaux	3 700,00	Fonds réserve	58 834,63
Matériel	25 500,00	Cession immobilisation	400,00
Eglise	15 000,00	Matériel	8 000,00
Maison des Associations	1 425,00	Eglise	15 000,00
Menuiseries Ecole Maternelle	44 000,00	Maison des Associations	20 000,00
Plaques numérotation rues et maisons	10 000,00	Menuiseries Ecole Maternelle	44 000,00
Réouverture carrefour ZAE	164 803,00	Plaques numérotation rues et maisons	10 000,00
		Réouverture carrefour ZAE	165 502,00
Total Dépenses	396 189,00	Total recettes	396 189,00

TAUX D'IMPOSITION 2011	CCVD
Taxe d'Habitation	7,67 %
Foncier Bâti	9,48 %
Foncier Non - Bâti	36,49 %
Cotisation Foncière des entreprises	11,09 %

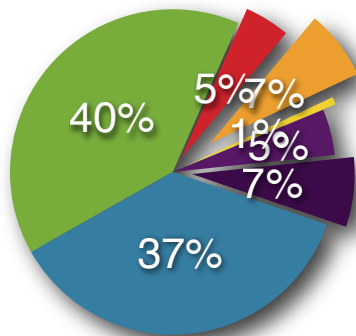
TAUX D'IMPOSITION 2011	DE LA COMMUNE
Taxe d'Habitation	8,96 %
Foncier Bâti	12,18 %
Foncier Non - Bâti	41,52 %
Cotisation Foncière des entreprises	12,61 %
Ces taux votés correspondent à des taux communaux 2010 de référence communiqués par l'administration suite à la réforme fiscale de 2011	<i>Dont augmentation de 2 % décidée par le conseil municipal en 2011</i>

Dépenses de Fonctionnement



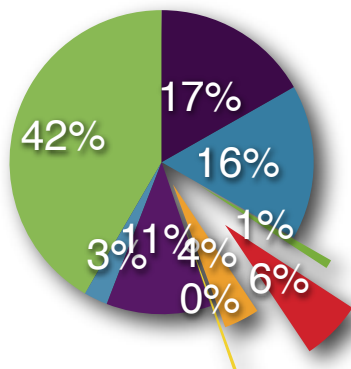
- Charges à caractère général
- Charges de personnel
- Autres charges de gestion courante
- Charges financières
- Atténuation de charges
- Charges exceptionnelles
- Virement à la section d'investissement

Recettes de Fonctionnement



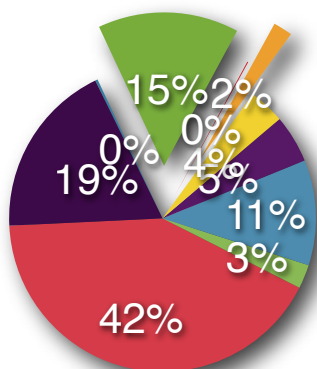
- Produits des services
- Impôts et taxes
- Dotations et participations
- Autres charges de gestion courante
- produits exceptionnels
- Atténuation de charges
- Excédent 2010 reporté

Dépenses d'Investissement



- Déficit année 2010 reporté
- Remboursement des emprunts
- Bâtiments communaux
- Matériel
- Eglise
- Maison des Associations
- Menuiseries Ecole Maternelle
- Plaques numérotation rues et maisons
- Réouverture carrefour ZAE

Recettes d'Investissement



- Virement de la section de fonctionnement
- FCTVA
- Fonds réserve
- Cession immobilisation
- Matériel
- Eglise
- Maison des Associations
- Menuiseries Ecole Maternelle
- Plaques numérotation rues et maisons
- Réouverture carrefour ZAE

RÉUNIONS DU CONSEIL COMMUNAUTAIRE

L'année 2010 s'est terminée par une réunion à Montagrier le 30 novembre. De nouvelles réunions ont eu lieu en 2011 : le 1er février à Grand Brassac, les 7 avril et 2 mai à Tocane.

Au cours de ces séances les délégués ont travaillé sur les thèmes suivants :

ZAE : Avenant au marché de travaux d'élargissement de la voie d'accès, patte d'oie liée à la réalisation du tourne à gauche par le Conseil Général, mais ne faisant pas partie de celui-ci.- Fixation du prix de vente des terrains : moyenne de 8 € le m² modulé selon l'emplacement par rapport à la route.

BUDGET : Ouverture de crédits supplémentaires (8 000 €) pour l'élaboration des documents d'urbanisme - Vote des comptes administratifs de la CCVD, de la RPA, du service d'aide à domicile, de la zone d'activité économique - Approbation des comptes de gestion de la trésorière - Vote des budgets généraux en fonctionnement et investissement, de la RPA pour laquelle les loyers ne seront pas réévalués, du service d'aide à domicile, de la zone d'activité économique - Fixation des taux de référence des 4 taxes par les services fiscaux avec retenue GIR : une augmentation de 2 % est votée par le conseil portant les taux à 7,67 % pour la taxe d'habitation, 9,48 % pour le foncier bâti, 36,49 % pour le foncier non bâti et 11,09 % pour le fonds des entreprises.

PERSONNEL : Augmentation du temps de travail d'un adjoint d'animation au pôle enfance. Remplacement d'un agent social en maladie et renouvellement pour un an de 10 contrats d'agents sociaux affectés à l'aide à domicile - Mise en conformité de la collectivité avec le nouveau dispositif de compte épargne temps - Promotion de 2 agents sociaux.- Renouvellement de la convention d'adhésion au pôle retraite du centre de gestion - Recrutement d'un contractuel pour un an pour le remplacement de la secrétaire faisant valoir ses droits à la retraite - Absence pour maladie de 3 agents sur 11 au service de voirie d'où possibilité d'envisager l'utilisation ponctuelle de personnel extérieur.

TOURISME : Instauration de la taxe de séjour conformément aux nouveaux statuts de la communauté de communes (compétence prise en 2010 avec dissolution de l'association Syndicat d'initiative) sur tout le territoire de celle-ci, ainsi que de la taxe additionnelle au profit du département - Nécessité de désignation d'un responsable par commune chargé du recensement des loueurs et de la liaison avec le communauté de communes - Les communes propriétaires d'hébergements prélèveront directement la taxe pour la reverser à la CCVD.- La taxe de séjour en chambre d'hôtes est fixée à 0,40€, le tarif de visite de la Maison de la Dronne à 4€ par personne pour les groupes - Convention de partenariat avec le syndicat d'initiative dénoncé, la compétence tourisme étant assurée en régie par la communauté de communes. De ce fait fixation des tarifs de vente des cartes postales, topo guides, guides d'hébergement, indemnité du régisseur.

Avis favorable à la candidature portée par EPIDOR pour le classement du bassin de la Dordogne à l'UNESCO.



Semaine Multi Active animée par le pôle enfance de la CCVD en avril 2011. Il y a eu 228 enfants inscrits entre 6 et 14 ans, et une moyenne de 180 enfants par jour sur les 4 jours de manifestation. 20 activités sportives et culturelles ont été proposées aux jeunes.



& COMMUNAUTÉ DE COMMUNES

REFORME TERRITORIALE : Réflexion à mener sur le nouveau découpage des territoires des communautés de communes et des possibles candidatures des communes de Biras, Bussac et Bourdeilles à rejoindre la communauté de communes du Val de Dronne.- Souhait des maires à ne pas modifier le territoire celui-ci entrant dans les normes de population, crainte de problèmes en cas de regroupement de communautés de communes en raison des bassins de vie différents - Compte rendu de la réunion avec la préfète sur schéma départemental de coopération intercommunale avec proposition n° 17 de regroupement avec le Verteillacois, les Hauts de Dronne ainsi que les communes de Bussac et de Bourg des Maisons. Le conseil a 3 mois pour se prononcer. La loi prévoit une intercommunalité pour une population de plus de 5 000 habitants, pas de discontinuité et cohérence du territoire, l'objectif à l'horizon 2017/2018 étant d'avoir des groupements plus importants. Compte tenu de ces objectifs, se pose le problème des divers syndicats: de pays, d'eau potable, ...

VOIRIE : Prochain programme de travaux de voirie sur la commune de Celles évalué à 300 000€. Demande d'aide financière auprès du Conseil Général et de l'Etat.- Emprunt pour les travaux auprès de la CRCA moins disante.- Ouverture des plis pour les matériaux : augmentation de 5% des gravillons et enrobé, de 15% pour les émulsions.

AIDE A DOMICILE : Réévaluation du kilomètre pour les aides à domicile utilisant leur véhicule pour les déplacements des bénéficiaires; il passe de 0,30 à 0,40€ au 01/01/2011- Les prestations sont augmentées de 2,83%. Le prix de l'heure jour ouvrable passe à 14,50€, des dimanches et jours fériés à 21,00€, le CESU à 15,50€ avec effet du 1er mai 2011. Le prix des repas portés à domicile passe de 7€ à 7,20€ à compter du 1er mai 2011

URBANISME : Démarche de révision des cartes communales de Celles, Creyssac, Chapdeuil, Grand Brassac, Paussac St Vivien et St Victor.- Pour les révisions des PLU des communes de Montagnier, Lisle et Tocane St Apre, la délibération est complétée, des secteurs à réviser.- Signature d'une convention avec PIGMA pour un échange d'informations numériques sur le territoire.

VIE ASSOCIATIVE : Création d'une association intercommunale pour mise en place d'une antenne de la banque alimentaire. Les personnes intéressées par cette action doivent se faire connaître à la mairie de Tocane, initiatrice de cette association.

Subvention versée par le SIVOS à la place des communes pour le déplacement d'une classe du collège en Irlande.

Fête de la musique en Val de Dronne le 18 juin à Celles.

PIG : La 1ère phase du programme est très positive; la majorité des dossiers déposés concerne les propriétaires occupants. Ils concernent des travaux de réhabilitation d'installations d'assainissements ou d'aménagements pour personnes handicapées.

CENTRE DE LOISIRS DU MERCREDI : Les tarifs seront modulés en trois tranches selon le quotient familial. Les familles résidentes sur le territoire auront un tarif de 14€ pour la tranche la plus élevée, 12,10€ pour la tranche intermédiaire et 8,26€ pour la tranche la plus basse. Les aides de la CAF, de la MSA ou autres organismes sociaux viendront en déduction.

Les tarifs de l'accueil péri-scolaire restent inchangés.

SMCTOM : Désignation d'un suppléant délégué pour la commune de Montagnier

LA VIE ASSOCIATIVE

LIMENS FC : Une saison galère et des incertitudes pour l'avenir

Tous les éléments étaient réunis à l'orée de la saison 2010/2011 pour réaliser de bonnes performances grâce au recrutement d'un nouvel entraîneur, de joueurs de qualité, mais aussi par un nombre en augmentation de licenciés (60) et une équipe dirigeante restructurée (20). Malheureusement la machine s'est très vite enrayée. Le fonctionnement de l'entraîneur mal accepté des joueurs a induit un manque d'assiduité aux entraînements conjugué à un nombre très important de blessures nécessitant pour certains 2 à 3 mois d'arrêt de la pratique du sport. Des départs à la trêve hivernale ont fragilisé les effectifs et ainsi diminué toutes les équipes.



Les résultats inconstants de l'équipe 1ère sont les conséquences des problèmes évoqués ci-dessus ; l'équipe 2 affaiblie réalise malgré tout un parcours honorable dans une poule relevée. Pour l'équipe 3 ce fut compliqué dès le début de saison et elle n'a pu finir son championnat (forfait général).

Les classements mi-avril : équipe 1 : 6^{ème}, équipe 2 : 8^{ème}, équipe 3 : 10^{ème}.

Quelques réflexions concernant le fonctionnement du club qui nous l'espérons vous interpellent pour la future saison : **quel président, quel bureau ?**

- la chance du club de disposer de dirigeants en particulier ceux qu'on appelle maintenant **les aînés**. Dans cette société de plus en plus individualiste, ils auraient pu choisir une retraite sans engagements, sans contraintes. Par leur dévouement, leur disponibilité, leur respect de la jeunesse, toujours de bonne humeur, ils sont pour moi aujourd'hui le ciment pour le bon fonctionnement du club. Profitons de ce qu'ils nous apportent de leur expérience de la vie, et de leur dynamisme.

Merci à Jean, Roger, les Jean Claude, Gilbert, les Bernard, Gabriel, Guy, Marcou et Marcel... mais ils ne sont pas éternels...

- Les joueurs en fin d'activité disparaissent du club après en avoir profité pendant des années. La relève aujourd'hui n'est plus assurée.

- La population ne participe pratiquement pas aux animations du village : aucun nouveau dirigeant

Tout cela fait que l'avenir proche des associations s'assombrit inéluctablement. Alors venez les rejoindre !

LIMENTOC : l'école de foot est en expansion (130 licenciés avec US Tocane) surtout dans les petites catégories, ceci grâce au dynamisme de jeunes papas - dirigeants et d'anciens (MAUGEY Bruno et Bernard, GUERIN B, AUBIN Nicolas, PUYBAREAU Romain), qui ont insufflé un nouvel élan aux entraînements et en compétitions.

Les résultats sont encourageants : les U18 sont 6^{èmes} en 1D, les U15 sont 3^{èmes} en excellence (niveau élevé), les U13 sont 1^{ers} en excellence (catégorie prometteuse), les U 11 et U 9 pratiquent des entraînements et des plateaux sans classement.

Félicitations à CLOFF JR qui officie comme arbitre au plus niveau départemental et à son fils Jérémy qui semble suivre les traces de son père, à DUPUY Marc qui gère la buvette du stade, à PARCELLIER Jean Claude.

Remerciements aux nombreux participants de la soirée choucroute avec le très bon orchestre TTC et aux jeunes du club qui ont participé à la bonne organisation de cette soirée.

Remerciements aux sponsors et commerçants qui par un effort financier montrent leur attachement au LIMENS FC par les panneaux publicitaires ou dans le calendrier.

Remerciement à la population lisloise de l'accueil réservé aux dirigeants pour la vente des calendriers.

Remerciement aux cantonniers pour leur collaboration étroite avec le LIMENS FC et à la municipalité.

Animations fin de saison : lundi de Pâques tournoi de sixte, 28 mai loto, 29 mai tournoi souvenir Bernard ESPALLIER, mi juin AG

LA VIE ASSOCIATIVE

Le Roseau Lislois : Début de saison et perspectives 2011

Nous tenons en premier lieu à vivement remercier les propriétaires qui ont permis le passage lors des manifestations.

L'année 2010 s'est traduite par une légère baisse des ventes de cartes, dans un contexte général. Les manifestations ont renforcé les fonds de caisse et ont permis d'augmenter les lâchers. Cette politique attire de nouveaux membres qui compensent en partie la baisse évoquée ci-dessus. Des seniors arrêtent, les enfants sont peu nombreux. Nous voulons promouvoir

l'initiation des jeunes à travers certaines de nos manifestations où ils pourront prendre du poisson.

A ce jour, nous avons lâché, avec la Fédération: 250 kg de gardons, 20 de tanches, 20 de carpeaux, 30 de brocherons, 8000 truitelles, 155 kg de truites. Restent à venir 20 kg de truites le 17.04 dans l'Etang de M.Goursolle à Puymaurin (super pour l'initiation des jeunes et pour faire plaisir aux autres; accès gratuit ce jour, pour les membres de l'asso, possibilité de restauration sur place, à partir de 8 h 00), lâcher de 30 kg de truites pour l'ouverture de la 2ème catégorie le 1er mai.

Un concours avec truites est programmé le samedi 23 mai l'après-midi.

Concours de Lisle (Val de Dronne le 20 août au matin)

Partie de pêche au matin + repas cagouilles à Creyssac le lundi 22 août à 13h 00

Concours au pont d'Ambon (Val de Dronne le 10 septembre à 15 h 00).

Les perspectives sont bonnes pour 2011 mais nous devons renforcer la lutte contre les cormorans.

Association Foires et Marché, Artisans, Commerçants et Professions Libérales de Lisle

Lors de l'assemblée générale du mardi 12 avril 2011 le bureau a été renouvelé : Présidente - Mme Maze, Trésorière - Mme Meynard, Secrétaire - Mme Perruchaud et Secrétaire adjoint M. Vouhier.

Il y aura des tombolas les jours du marché le 24 mai et le 14 juin pour les fêtes des mères et pères respectivement et une foire aux vins et vide grenier en juillet (date à confirmer).

Section Dance Country

Tous les lundis soir à partir de 19H à la salle des fêtes de Lisle ont lieu des séances de dance country ouvertes aux initiés et aux débutants.

Nous serons très heureux d'accueillir de nouvelles personnes de la commune de Lisle, et des communes environnantes.



LA VIE ASSOCIATIVE

Pour les prochaines **grandes vacances** offrez à vos enfants et petits enfants des loisirs exceptionnels.

1^{re} formule :

Un forfait de 2 x 5 jours soit 2 semaines de sports équestres (de 9H à 17H)

- soins aux chevaux
- initiation
- préparation en carrière
- promenades accompagnées en plein nature



2^{ème} formule :

Un stage de 3 semaines comportant la préparation d'un diplôme d'équitation

- le monde des chevaux
- comment diriger sa monture
- découverte de la cartographie locale
- itinéraires en forêt
- entretien des chevaux

Les Chevauchées du Périgord intéressent les enfants et les adolescents de 7 ans à 18 ans. Pour les familles concernées, nous prenons les Bons de Vacances A.N.C.V. et nous accordons des avantages financiers.

Visitez-nous à Perdillotte pour offrir des vraies vacances et de vrais loisirs aux jeunes dans un cadre splendide. **Téléphone 05.53.04.44.28**

La Présidente
Annie DURANTON

Randonnées à Lisle

Depuis le mois de septembre de l'année dernière, nous donnons rendez-vous place des banquettes à 14H, pour les randonnées de 6km environ tous les mardis.

La durée des randonnées est d'environ 2H à 2H et demie. Cela indique que ces randonnées se font d'une allure assez lente.



Si cela vous tente ne craignez pas de venir nous retrouver afin de passer un bon après-midi.

Le groupe randonnée

LA VIE ASSOCIATIVE

Tennis Club de Lisle

La saison 2010/2011 du mini tennis de Lisle a repris depuis septembre. Le club accueille les enfants à partir de cinq ans tous les mercredis après-midi à partir de 15H ainsi que les samedis matins.



Le nombre de licenciés parmi les jeunes diminue considérablement : 25 jeunes licenciés en 2010 contre 14 en 2011, le nombre d'adultes reste stable 20 en 2010 et 21 en 2011, mais on constate une baisse permanente du nombre d'adhérents.

Le club a pour objectif de motiver les jeunes à la rentrée prochaine et de trouver de nouveaux licenciés au sein des écoles et collège en proposant le samedi 18 juin une journée portes ouvertes à toute personne désirant s'initier ou se perfectionner. Les inscriptions se font au club house ou par téléphone au 05.53.54.15.87 ou 05.53.08.63.83 auprès de M. Vouhier.

Les nouveaux licenciés sont les bienvenus, ils peuvent venir s'entraîner le dimanche matin ou un autre jour en fonction des disponibilités de chacun.

L'équipe féminine redescend en 3ème division après une saison difficile mais reste toujours très motivée pour la saison à venir, elle a terminé 6ème sur 7 en championnat du Périgord et 5ème sur 6 en coupe Guyenne en 2ème division.

Le bureau

Les chevalets de LISLE le dimanche 26 juin 2011



L'association organise, avec l'Amicale Laïque, le deuxième concours de peinture dans les rues du village de

8 h 30 à 16 h. Cette année des artisans d'art exposeront et participeront à la réussite de cette journée pour le plaisir des petits et adultes.

A 16 h Conférence pendant la délibération du jury, sur l'histoire de l'écriture par Rodolphe Giuglaro, meilleur ouvrier de France calligraphe et graveur sur pierre.



A 17 h 30 Résultat du concours et remise des prix.

A 21 h CONCERT « les grands airs d'opéra » dans l'église . Entrée 8 euros.

Avec : Artavadz Sargsyan ténor

Audrey Escob soprano

Paul Montag pianiste

De l'école normale de musique de Paris : ALFRED CORTOT.

Pensez à vous inscrire pour le concours et réservez cette journée exceptionnelle.

IL ÉTAIT UNE FOIS LISLE...

Comme nous l'avons vu précédemment, la vie a rapidement repris son cours une fois la 1ère guerre mondiale terminée. Ce qui se passe dans la capitale n'interfère pas sur la vie lisloise : on est bien loin des Années Folles, du Front Populaire et autres événements . Loin d'avoir chacun leur véhicule les Lislois utilisent les transports en commun.

En 1875 une rumeur circule dans le village selon laquelle la Compagnie d'Orléans projette la création d'une voie ferrée reliant Périgueux à Ribérac, favorisant les relations commerciales avec le chef lieu.

Aucun des projets initialement prévus ne verra le jour, la solution retenue place la gare de Lisle à Rouffelier.

En novembre 1920, le conseil constate que «Tous les magasins de Périgueux étant fermés jusqu'à 13 h le départ de cette ville du train de Ribérac à 14h50 ne donne guère le temps pour faire ses affaires. Le conseil émet donc le vœux que ce

départ soit retardé tous les jours comme le mercredi jusqu'à 16h30 et que soit maintenu le train de 8h32 vers Périgueux le mercredi jour de marché »

L'année suivante sur demande de Mr Brunet député et maire de Ribérac, le conseil vote la proposition de modification des horaires des trains de manière à pouvoir aller à Bordeaux et revenir le même jour avec un séjour de 6h dans la ville.

En Août 1936, suite à un courrier du même Mr Brunet, le conseil approuve les réclamations relatives aux horaires des trains. Il est demandé de maintenir à Parcoult Médillac, la correspondance du train 1063 (Ribérac Parcoult) avec l'autorail 563 (Angoulême Bordeaux) permettant d'arriver à Bordeaux St Jean à 8h50, amélioration réalisée depuis le 1er juillet 1936 et réclamée depuis longtemps. Il est également demandé de mettre en correspondance à Ribérac le train 1041 (Angoulême Ribérac) avec le train 1063 (Ribérac Parcoult). Enfin le rétablissement des trains 1047 (Angoulême Ribérac) et 1068 (Ribérac Périgueux) est demandé dans leur horaire du 15 mai 1936.

L'année suivante les problèmes d'horaires et de correspondances ne sont pas résolus et le conseil les expose à la Compagnie d'Orléans

« Le train 1041 (Angoulême Ribérac) n'arrivant plus à Ribérac qu'à 7h37, la correspondance sur la section Ribérac Parcoult desservant les stations de Bourg du Bost, Petit Bersac, Aubeterre, Bonnes, St Privat, St Aulaye, Chenaud, Parcoult est manquée pour 35mn, et les voyageurs en destination de ces gares doivent attendre près de 6h en gare de Ribérac le départ du train 4959 (marchandises et voyageurs) quittant Ribérac à 13h20 et n'arrivant à Parcoult qu'à 15h21.

Le train 1068 (Ribérac Périgueux) ne partant plus de Ribérac qu'à 12h59, les voyageurs en provenance de la ligne de Parcoult à Ribérac et à destination de la ligne de Ribérac à Périgueux doivent stationner pendant 2h en gare de Ribérac pour attendre le départ dudit train 1068.



En raison de son arrivée tardive à Périgueux à 13h54, les voyageurs en provenance du train 1068 manquent pour :

1h39 la correspondance du B.S.M. sur Limoges et les au delà, et du 9176 qui dessert toutes les gares de la section de Périgueux à Limoges. 1h43 la correspondance du 1497 sur Razac, St Astier, Neuvic, Mussidan, Beaupouyet, Montpon, Coutras, Libourne et Bordeaux (arrivée à 14h31) 1h45 la correspondance du BC sur Thenon, Terrasson, Brive et les au delà. Ils doivent en conséquence attendre à Périgueux pendant 1h37 le départ du 1089 sur Razac, St Astier, Neuvic, Mussidan, Beaupouyet, Montpon, Coutras, Libourne, Bordeaux (arrivée à 17h26) pendant 2h16 le départ du 1418 sur Thiviers, La Coquille, Nexon et Limoges pendant 4h29 le départ du 1503 sur Thenon, Terrasson, Brive et Tulle. L'arrivée à 13h54 à Périgueux le mercredi jour de marché est trop tardive pour procéder sur le marché à des achats ou des ventes d'animaux.

De plus les parents se rendant à Périgueux pour visiter leurs enfants pensionnaires dans les écoles, collèges et lycées de la ville, n'ont pas la faculté de les voir pendant la récréation de 12h30 à 14h. »

La seconde guerre mondiale terminée, en mars 1946 le maire expose à son conseil que de nombreux habitants de la commune et des communes voisines s'émeuvent de la suppression projetée par la SNCF du trafic voyageur sur la ligne Périgueux Ribérac.

Messieurs les maires de Ribérac et Villetoureix également inquiets du préjudice que peut causer une telle décision, demandent au conseil municipal de s'associer à la protestation à présenter à la SNCF.

En février 1949, la suppression est effective et le conseil demande le rétablissement du trafic voyageurs à l'aide d'autorails, le maintien du trafic marchandises.

Ces demandes restent vaines et en décembre 1951, le maire rend compte à son conseil de la réunion des municipalités le 18 du même mois à Ribérac pour protester contre la suppression de la ligne Périgueux-Ribérac-Parcoul. En présence des intérêts régionaux méconnus et sacrifiés dans cette réorganisation de la SNCF, chaque municipalité décide d'envoyer une protestation au préfet.

Le conseil constate le préjudice causé au commerce local par la suppression de la ligne Périgueux-Ribérac-Parcoul sur laquelle s'effectuait un trafic très appréciable de bois, de grumes, de charpente, sable, gravier, engrais, céréales, matériaux de construction, toutes matières représentant un gros tonnage. La suppression du trafic s'est effectuée sans consultation des intéressés au motif d'une économie dans l'exploitation de la SNCF. Le conseil demande le rétablissement de la voie ferrée supprimée.



Le rétablissement n'aura pas lieu. La gare de voyageurs et celle des marchandises devenues bâtiments privés sont toujours visibles à Rouffeliér (photo). Si vous prenez le temps d'observer le paysage, que ce soit en direction de Ribérac, ou de Périgueux en empruntant la route de Mensignac, vous verrez de nombreuses maisonnettes et ponts témoins de cette période de notre histoire locale, sans oublier les tunnels, de Picandine (photo), de la Sénédie,

NOTRE PATRIMOINE

Nous souhaitons aujourd'hui vous parler d'un élément de notre patrimoine quelque peu singulier puisqu'il n'existe pas et... n'a jamais vu le jour.

En février 1930, le conseil se rend compte que l'école de garçons construite depuis 1861, ne correspond plus aux besoins de la population scolaire (plus de 80 élèves) dont un certain nombre vient d'autres communes. Prévue au départ pour un seul enseignant, il a fallu couper la classe en deux, mais les salles sont trop exigües. Le préau quant à lui peut à peine recevoir quarante élèves. Le conseil décide donc de faire les démarches pour la construction d'une école moderne. Les services académiques acceptent l'emplacement choisi et il est décidé que la construction sera clôturée par une muraille et non par un grillage. Les plans sont établis par Mr Cocula architecte et le devis chiffré à 412 270,67F.

Le propriétaire du terrain choisi est prêt à céder 20 ares sises aux Farges, la parcelle « joignant au levant Therminarias, au midi la route de Lisle à Agonac, au couchant la place au marché aux bœufs et au nord le restant de la parcelle appartenant à Mr C. ». La promesse de cession du terrain devient caduque si la construction n'est pas réalisée dans les trois ans.

En janvier 1931, un courrier du préfet demande d'y adjoindre une école enfantine pour laquelle le conseil, après accord, s'engage à pourvoir à son fonctionnement pendant 30 ans. Il s'avère également sur indication du médecin inspecteur des écoles, qu'il est nécessaire d'alimenter la dite école en eau potable et de prévoir l'évacuation des eaux de pluie. Pour ce faire il faut analyser l'eau du puits le plus proche. Le nouveau devis s'établit à 424 181,80F.

En septembre 1938, le projet est toujours en instance de subvention auprès du ministre de l'éducation nationale et le conseil décide :

«Avec la hausse actuelle des matériaux et les hauts salaires payés par l'industrie, le même devis s'élèverait à au moins 700 000F. Le conseil décide d'ajourner le projet à un moment où les prix de revient seront mieux stabilisés et les contribuables plus à l'aise dans leur capacité fiscale»



Connaissez vous bien votre commune ?

L'ancienne école des filles à la sortie du bourg en direction de Brantôme possède un puits dans son jardin. Il n'y a pas toujours été. Savez vous de quand il date et ce qui en a motivé sa construction ?

Vos suggestions peuvent être transmises à la mairie par tout moyen à votre convenance ; elles seront présentées dans notre prochain numéro avec la réponse exacte.

LES INFOS MUNICIPALES

Secrétariat de mairie

Jours et heures d'ouverture :

Lundi au jeudi : 8h30 - 12h30 / 13h30 - 17h

le bureau est fermé le mercredi après midi

Vendredi : 8h30 - 12h30 / 13h30 - 16h

Secrétaires

Svetlana LECARDEUR et

Christine GALLET

Tel : 05.53.04.50.02

Fax : 05.53.54.58.81

Courriel : mairie-de-lisle@wanadoo.fr

Sites internet : <http://www.mairie-de-lisle.eu>

www.campinglisle.com

Les permanences des élus

Le Maire, Joël CONSTANT, reçoit à la mairie le mardi de 11h à 12h et sur rendez-vous. Joël CONSTANT et les adjoints, reçoivent à la mairie le samedi de 11h à 12h ou sur rendez-vous

Bibliothèque Municipale

Directrice : Guylaine LIESS

assistée de bénévoles.

Horaires d'ouverture :

Mardi de 10h à 12h (scolaire et public)

Mercredi de 10h à 12h (public)

Jeudi de 10h à 12h (scolaire et public)

Vendredi de 17h15 à 18h15 ou

le premier samedi du mois de 11h à 12h (public)

Déchetterie de Tocane St Apre

Z.A. Du JARISSOU

Tel : 05.53.91.61.33

Ouverture aux particuliers

mardi, samedi

de 9h à 12h et de 14h à 18h

mercredi

de 10h à 12h et de 14h à 18h

Permanences de la MSA

Le mardi de 9h à 12h, sur rendez-vous si vous ne pouvez pas vous rendre à Périgueux.

Pour prendre rendez-vous veuillez téléphoner au :
08.11.65.65.66

Permanence d'une Assistante Sociale

Prendre rendez-vous au :

Centre médico-social de Brantôme

Tel : 05.53.05.71.17

Le Conseiller Général

du canton de Brantôme

Jean Léopold GANYIARE

reçoit à partir de 10h

dans les locaux de la mairie

sur rendez-vous

La Gendarmerie de Tocane

Ouverte les lundis matins et les mercredis et samedis après midis

Téléphone : 05.53.92.57.58

En dehors de ces horaires contactez la

Gendarmerie de Ribérac

Tel : 05.53.92.57.00

Salle des Fêtes

au 1er janvier 2011 Tarifs : 1 jour

Pour les associations lisloises : 25€

Pour les associations non-lisloises : 70€

Pour les particuliers lislois : 125€

(la journée supplémentaire 50€)

Pour les particuliers non-lislois : 165€

(la journée supplémentaire : 65€)

Pour les petites réceptions (environ 3 h) : 65€

Electricité : 0,16€/kW

Forfait gaz : 10€

Sono configuration simple (associations) : 15€

Sono configuration simple (particuliers) : 35€

Sono configuration complète (pour tous) : 50€

Caution pour la sonorisation : 160€

Défibrillateur

Le DAE communal est accessible aux heures d'ouverture de la mairie au 05.53.04.50.02 ou en faisant appel au maire ou à ses adjoints:

Monsieur CONSTANT 05.53.04.54.48

Madame DUDON : 05.53.04.59.53

Monsieur SUBRENAT : 05.53.04.57.22

Monsieur CLUGNAC : 05.53.35.10.64

A noter que les Ambulances Lisloises (05.53.04.50.15) sont elles aussi équipées d'un tel appareil

ECOLE & RESTAURANT SCOLAIRE

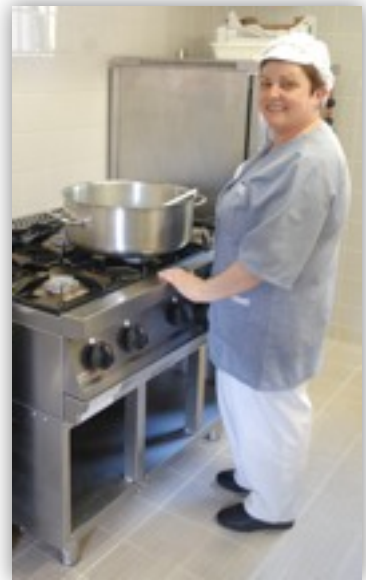
Il importe de rappeler aux parents dont les enfants fréquentent le restaurant scolaire, qu'il existe un règlement intérieur qui doit être respecté. Un exemplaire a été remis à chaque famille à la rentrée scolaire. Nous pouvons toujours vous en fournir un modèle si besoin est.

De la même manière nous invitons les propriétaires de chiens à ne pas les laisser divaguer dans les rues et à les surveiller ; nous devons trop souvent retirer les déjections canines sur la pelouse ou le parvis du restaurant scolaire. Un peu d'hygiène s'il vous plaît ! Par ailleurs ce bâtiment n'est pas un lieu de promenade et nous vous invitons à vous abstenir d'y jeter vos mégots ou vos canettes de bière.

Par mesure de sécurité l'entrée de l'accueil péri scolaire a lieu depuis le 24 janvier dans la rue des lavoirs. Il est toutefois recommandé aux familles de garer leur véhicule sur la place devant la mairie avant d'accompagner leurs enfants, afin de ne pas encombrer la rue et garantir la sécurité des personnes qui entrent ou sortent de cet accueil.

Le restaurant scolaire s'est doté d'un nouveau « piano » permettant une meilleure organisation pour la confection des repas, l'ancien étant également devenu vétuste.

Un groupe de conseillers travaille et analyse les dépenses effectuées pour le restaurant scolaire, tant en ce qui concerne l'alimentation que les autres dépenses (eau, chauffage, entretien, ...). Le projet de mise en place d'une plate forme d'approvisionnement par la Chambre d'agriculture suscite un vif intérêt. Le groupe attend des informations supplémentaires et les débuts de cette plate forme avant de prendre des décisions.



Le père Noël est venu distribuer des cadeaux

Penelope Waters, Jennifer Gerrish et Shaun Sabo ont gracieusement apporté des retouches sur la peinture murale de l'école primaire, réalisée par les enfants en 2008. Nos plus sincères remerciements à cette équipe bénévole.



Ecole maternelle

Sortie au musée du Périgord le 29 avril 2011
Compte rendu de la classe de Petite et Moyenne sections

Au Musée

Nous avons vu des statues africaines en bois.

Nous avons imité la grande statue :
elle avait des yeux tricheurs et la bouche qui fait un bisou.

Le masque faisait peur avec ses gros sourcils, son nez rouge, sa langue rouge et ses gros yeux blancs.

Nous l'avons aussi imité.

Ensuite, nous sommes allés dans l'atelier et nous avons fabriqué un masque africain avec de la terre, des nouilles, de la ficelle et des brindilles.

MARCHÉ ET COMMERCE

Marie VIEILLECROZE, la nouvelle esthéticienne à Lisle ouvre ses portes de 9h à 18 h (sauf le mercredi) pour vous faire des soins visage, soins corporels, épilations, pose de faux ongles, soins de mains, soins des pieds...



Téléphone au 05.53.04.39.96 pour un rendez-vous.



La pizzeria «Les Petits Plats de la Vallée» allume le four les vendredis, samedis et dimanches soirs.

Téléphone pour vos commandes au 06.72.41.94.05



Les Echos du Bullidour



De nombreux proverbes prouvent l'influence positive ou négative du mois de mai : Mai fait ou défait ; le mois de mai de l'année décide de la destinée ; Du mois de mai la chaleur, de tout l'an fait la valeur ; Quand le raisin naît en mai, faut s'attendre à du mauvais ; mai jardinier, ne comble pas le grenier.

LES SAINTS FACETIEUX

Saints de glace et chevaliers sont deux choses distinctes:

Les chevaliers sont au nombre de trois: le 23 avril St Georges, le 25 avril St Marc et le 30 avril St Eutrope ce dernier donnant le signal de la plantation des tomates

Vient ensuite une échéance apportant un certain soulagement: Ste Croix le 3 mai
« Senta Croux Bara tot »

Les tracas ne sont pas finis, car voici les saints de glace les 11, 12 et 13 mai, St Mamers, St Servais et St Pancrace.

« Passé la saint Servais, sans crainte tu peux semer »

Cette année la neige a encore été plus précoce qu'en 2009. Les 1ers flocons sont tombés le 27/11 jour de la St Séverin. « *A la St Séverin, la neige est en chemin* ». Ceci est bien vrai puisqu'elle est réapparue à diverses reprises en décembre « *Décembre froid. Si la neige abonde, en une année féconde le laboureur a foi* ».

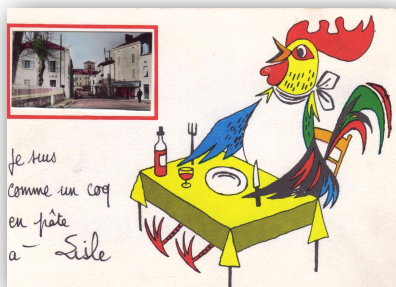
Toutefois nous n'en sommes pas encore à ce qui s'est passé il y a fort longtemps: en 401, 763 et 822 où les grands fleuves furent gelés. Vers 1410 la terre était si dure qu'on ne pouvait la creuser pour ensevelir les morts. En 1432 et 1433 le vin gela au point qu'on le cassait à la hache, ainsi qu'en 1558 où on le vendait au poids. Bien d'autres années ont suivi marquées par de terribles hivers.

Et les cèpes? On n'en a guère vu les queues à l'automne et ce, malgré la neige de l'hiver dernier.

Personnel communal, présidents d'associations et élus formés aux 1ers secours

Le samedi 6 décembre Philippe LABBE et ses collaborateurs leur ont fait une initiation à la salle des fêtes.

L'idée pourrait être reprise pour une initiation à l'intention des habitants de la commune volontaires.



Le père Noël et ses lutins se sont attardés à Lisle le jour de Noël. Ils ont terminé leur distribution vers midi ce 25 décembre en apportant les alliances d'un jeune couple qui avait choisi de s'unir à cette date-là.



Apparemment notre chat surveillant de travaux, nos chats vérificateurs de conteneurs ont profité de la fin de leur CDD et de leur inactivité ponctuelle pour... nous faire de petits chatons !



L'œuf de Pâques

Symbole de vie, il est devenu celui du renouveau dans les festivités pascales. Les coutumes varient selon les pays d'Europe;

En France, ce sont les cloches qui déposent les œufs en chocolat pour les enfants dans les jardins.

En Allemagne, le lapin est la star des jardins à la place de œufs, chez les Autrichiens, c'est la poule, alors qu'en Grande Bretagne c'est le lièvre.

Le Nucléaire ça a du Bon

Et oui, depuis le passage du nuage radioactif sur la France le mercredi 23 mars 2011 suite à la catastrophe de Fukushima, les morilles sont nettement plus grosses. Preuve en témoigne : Patrice CHAUMETTE, lors d'une balade à pied, le dimanche 10 avril 2011, croyant voir un essaim de frelons asiatiques tombé d'un arbre a eu



l'heureuse surprise de ramasser ce pezizomycète de 960 grammes.

Nous pouvons tous espérer que ce champignon ne lui fasse pas tomber les cheveux !

TELETHON

Chapeauté par l'association des foires et marchés, les associations se sont relayées toute la journée du 6 décembre pour animer la commune et récolter des dons.



Cette année encore merci aux Lisois qui ont permis de verser une somme nette de 2150€ au bénéfice de cette cause.



Elle est la mieux informée, Penelope ! Avant de rénover la fresque de l'école primaire, elle a redonné ses couleurs au « Petit Journal » face à la mairie.

Les reconnaissez-vous ?

Les réponses du dernier bulletin :

de gauche à droite : Maïté Vigneron, Valérie Rathier, Clarisse Mignon, Christelle Perruchaud, Cécile Petitqueux-Clugnac, Valérie Robinet (le bureau de l'Amicale Laïque)



Amusez-vous à nouveau à deviner :

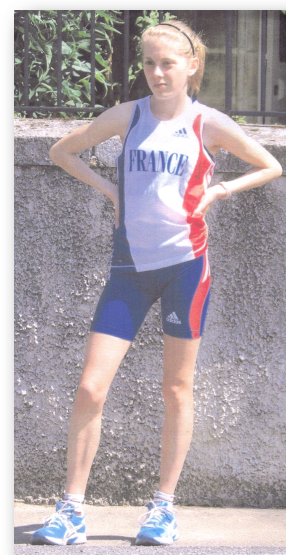


Le site internet de la commune :

<http://www.mairie-de-lisle.eu>

Notre championne lisoise :

Anaïs BOURGEIX qui vient d'intégrer l'équipe de France « junior » d'athlétisme et qui s'est déjà distinguée à maintes reprises.



Monsieur le Chien ne voulait pas se mouiller les pattes ou se jeter à l'eau, il fallut une barque pour le récupérer après une nuit entière passée sur le barrage. Tout ceci bien sûr à la grande joie de son maître.



Comme nous l'avons constaté précédemment, le froid s'est installé rapidement. La cérémonie officielle (discours et appel aux morts) du 11 Novembre s'est déroulée au chaud et à l'abri dans la salle des fêtes après dépôt de la gerbe au monument aux morts.

INFORMATIONS DIVERSES

Performance énergétique des logements obligatoire au 01/01/2011:

Qu'ils soient à louer ou à vendre, cette performance doit être communiquée par le propriétaire ou l'agence immobilière. Le diagnostic doit être réalisé par un professionnel certifié; il mentionne la classe énergétique du logement (de A pour la meilleure à G pour la plus mauvaise) à partir de la consommation du nombre de kilowatt/heure annuel par mètre carré et du taux d'émission de gaz à effet de serre. Le diagnostic s'ajoute à toute la réglementation antérieure existante.



Les services des impôts des particuliers (SIP) réunissent désormais un centre des impôts et une trésorerie. Sur un même lieu le contribuable peut déposer sa déclaration de revenus ou rencontrer son percepteur.

ATTENTION la loi de régulation bancaire et financière du 22/10/2010 ne laisse plus au Fonds de garantie l'indemnisation des dommages matériels causés à votre véhicule par un animal sauvage. Pour tout accident survenu à compter du 24/10/2010, seul l'assureur peut prendre en charge ces dégâts sous réserve d'être assuré pour ce risque. Il vous appartient de rassembler les preuves afin d'identifier qu'il s'agit bien d'un animal sauvage (photos, poils, témoignages,...) et de les transmettre à votre assureur.

Payer en étant bien informé

Une facture est obligatoire pour toute prestation de 25€ ou plus (arrêté du 15/07/2010).

Le paiement en espèces est limité (décret du 16/06/2010) pour un particulier résidant en France à une transaction inférieure à 3 000€, pour un particulier n'habitant pas en France à une transaction inférieure à 15 000€. A partir de ces montants il faut utiliser un autre moyen de paiement.

Les banques proposent un nouveau prélèvement, le SEPA (Single Euro Payments Area) pour régler les factures auprès de créanciers français ou d'un pays de la zone euro.

Nouvelles aides de l'Anah (agence nationale de l'habitat) à compter du 01/01/2011

Les aides changent à compter de cette date et sont désormais axées sur:

- la lutte contre l'habitat indigne et très dégradé (gros œuvre, toiture, réseaux, chauffage, menuiseries, étanchéité,...)
- le soutien aux propriétaires occupants: les conditions sont liées aux travaux et au logement, aux ressources
- l'aide aux propriétaires bailleurs dont les biens sont dégradés, en contrepartie d'une déduction fiscale, avec possibilité de primes complémentaires et sous réserve de respecter certains engagements

L'aide serait désormais accordée sur la base d'une évaluation des besoins pour les propriétaires occupants ou d'un diagnostic de l'état du logement pour les bailleurs.

L'aide moyenne versée aux propriétaires occupants devrait passer de 2 700€ en 2010 à 3 500€ en 2011. Renseignements sur www.anah.fr ou au 0 820 15 15 15 (0,15€/mn).

Depuis le 1er novembre le numéro de la CAF (caisse d'allocations familiales) débute par 0 810. Il est toujours accessible 24h/24 et 7 jours /7. Désormais vous ne payez que le coût d'un appel local depuis un poste fixe.

Plus de services à votre disposition dans l'espace « mon compte » sur le site www.Caf.fr

INFORMATIONS DIVERSES

Recensement

Depuis le 1er janvier 1999, tous les jeunes français, garçons et filles, doivent se faire recenser à la mairie de leur domicile ou sur le site www.mon.service-public.fr (en se créant un espace personnel). **Cette démarche doit s'effectuer le mois de leur 16ème anniversaire et dans les trois mois suivants.** Consulter l'affiche à la mairie pour plus des informations ou se rendre sur le site <http://vosdroits.service-public.fr/F870.xhtml>

L'installation de détecteurs de fumée sera obligatoire dans tous les logements au plus tard le 8 mars 2015 (fiche ADIL n° 201)

Décret du 10/01/2011 (JO du 11/01/11 - Loi du 09/03/2010 (JO du 10/03/2010)

qu'il s'agisse d'habitation individuelle ou de logement collectif. Il doit être alimenté par piles ou fonctionner à partir de l'installation électrique, doit détecter les fumées émises dès le début de l'incendie et émettre immédiatement un signal sonore suffisant pour réveiller une personne endormie.

C'est l'occupant du logement, propriétaire ou locataire, qui doit installer le détecteur de fumée normalisé, veiller à son entretien et à son bon fonctionnement.

Le propriétaire de logements saisonniers sera seul responsable de l'installation et de l'entretien.

L'assureur pourra prévoir une minoration de la prime ou de la cotisation d'assurance incendie.

Blocage Automatique en cas de vol de mobile

La procédure vient d'entrer en vigueur : en cas de vol de portable, c'est désormais à la police ou la gendarmerie qu'il revient de transmettre immédiatement le PV à l'opérateur, en vue de faire bloquer la ligne, voire le téléphone lui-même.

La redevance audiovisuelle

Elle est payée en même temps que la taxe d'habitation pour les particuliers et la TVA pour les professionnels. En sont exonérées les personnes totalement exonérées de la taxe d'habitation. Les mutilés et invalides civils ou militaires, quel que soit leur âge, qui ne sont pas passibles de l'ISF et de l'impôt sur le revenu et dont l'invalidité ou l'infirmité est au moins de 80 % sont aussi exonérés de cette redevance

Ressortissants agricoles (salariés, employeurs, agriculteurs, retraités,...) désormais une seule adresse de contact et un seul numéro de téléphone vous permettent de joindre votre caisse de **MSA Dordogne Lot et Garonne**

contactdlg@dordognelotetgaronne.msa.fr

0 811 65 65 66

pour votre courrier l'adresse diffère selon votre département
site 24 : 7 place du Général Leclerc - Périgueux
site 47: 1 quai du Docteur Calabet - Agen



INFORMATIONS DIVERSES



Désormais, la cérémonie au monument aux morts et au stade pour la Déportation (photos à gauche de la cérémonie du 24 avril 2011) aura lieu le même jour que la cérémonie du 8 mai (photos à droite prises lors de la cérémonie du 8 mai 2011).

Pharmacies de Garde : dans notre secteur les pharmacies de garde sont celles d'Agonac (semaines 24, 32, 40, 48), Brantôme (Ph de la Dronne semaines 30, 38, 44 ou Ph de l'Abbaye semaines 25, 33, 41,), Château L'Evêque (semaines 27, 35, 43), Champagnac (semaines 28, 36, 45), Lisle (semaines 23, 34, 39, 46), Mareuil (semaines 29, 37, 47) et Mensignac (semaines 26, 31, 42). Les gardes débutent le vendredi à midi et se terminent vers 9h le vendredi matin suivant.

le 1er « Open de Billards de Lisle » aura lieu le 21 et 22 mai dans l'ancienne école des filles. L'AFEBAS mettra à disposition 4 tables de billard pour un tournoi par équipes de 2, tournoi ouvert à tous, inscriptions à 10€ par joueur (64 joueurs sur les 2 jours). Pour toute personne intéressée par cette activité de billard, prière de contacter M. Thierry LEBRUN au 06.60.54.76.70

L e B u l l i d o u r



Quelques informations concernant l'eau que vous buvez :

-  La société SAUR a la responsabilité du fonctionnement des ouvrages, de leur entretien et de la permanence du service
-  Le syndicat (SIAEP de Coulounieix-Razac) garde la maîtrise des investissements et la propriété des ouvrages
-  En 2009, 148 litres ont été consommés par habitant par jour
-  L'eau du Syndicat est de bonne qualité
-  Le prix du service comprend une partie fixe (40,58€) et un prix au m³ consommé supplémentaire (0.72€)
-  42 % reviennent à l'exploitant qui en rétrocède une part à la commune (environ 20,000€ et 14,000€ de prime d'épuration), 41 % reviennent au Syndicat et les taxes s'élèvent à 17 %
-  La source du Bullidour à Lisle a fourni 396 935 m³ d'eau en 2009 (+12.70 %)
-  Son débit d'eau est de 130 m³ /heure
-  La commune de Lisle compte 611 abonnés
-  Pour un usager consommant 110 m³, la facture était de 296,20€ au 1er janvier 2010
-  Des études environnementales et hydro-géologiques sont en cours pour la protection de notre source du Bullidour
-  Entre 15 et 20 analyses bactériologiques et physico-chimiques sont réalisées chaque année.



ETAT CIVIL 2010

Mariages

SIMON Jacques & DA COSTA LAERTE Sany

le 10 avril

COMMENY Bruno & COETSIER Priscilla

le 19 juin

JOAN Sébastien & EL MAQDAD Elham

le 10 juillet

KOZIEWITCH Jean-Pierre & MACHELART Laurence

le 17 juillet

PETITJEAN Daniel & HOURLIER Delphine

le 14 août

CLUGNAC Emmanuel & PETITQUEUX Cécile

le 25 décembre



Décès

BETTINI Francesco

le 23 janvier

FAURE Andrée (épouse de DELOR Robert)

le 2 avril

LAVAUD Jackie

le 30 mai

MALLET Jean-Pascal

le 9 juin

BAUCHERON Daniel Alexandre

le 27 novembre

HOLLIE Albert Pierre

le 29 novembre

BLOND Louis

le 9 décembre

LEFEBVRE Andrée Geneviève Maria (veuve de PODEVIN Anselme Jules)

le 16 décembre



Paolo GODART



Yannis BOUYER



Julie Martin



Léana FAUX



Louna CHAMPIGNÉUX



Loris AUDU



Tristan Debat-Pulvermacher



Louane KOLINSKI

Naissances

GODART Paolo Francis Antonio

le 8 mars

BOUYER Yannis Enzo

le 22 mars

MARTIN Julie

le 30 mars

FAUX Léana

le 2 avril

CHAMPIGNÉUX Louna

le 29 mai

BIGOT Mathéo

le 9 juin

AUDU Loris Philippe Jean-Paul

le 4 juillet

DEBAT - PULVERMACHER Tristan

le 10 août

KOLINSKI Louane Béatrice

le 21 décembre