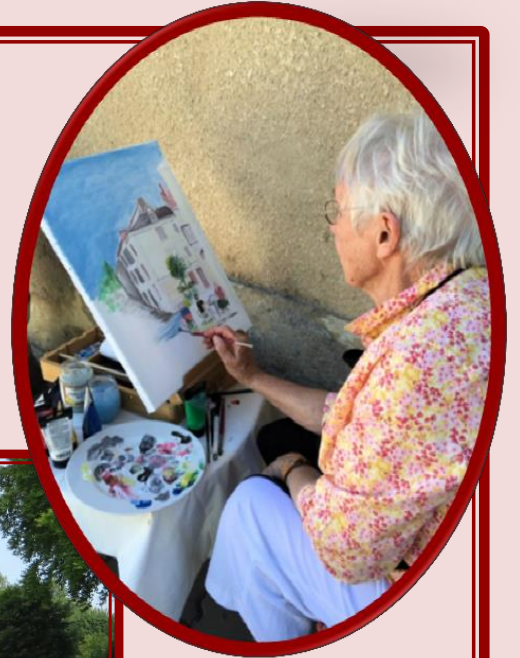




Bulletin Municipal de LISLE





Le Mot du Maire

La seule certitude que l'on puisse avoir sur le temps qui court, c'est qu'une année passe beaucoup trop vite. L'année 2015 à peine « attaquée », va déjà bientôt se terminer dans un mois. Qu'avons-nous donc eu le temps de faire durant cette

année « supersonique » ?

La restauration de l'église s'est poursuivie : fin de la 2^{ème} tranche en début d'année et commencement de la 3^{ème} et avant-dernière tranche à partir de novembre. Merci aux généreux donateurs qui participent à cette rénovation par l'intermédiaire des bons de souscription de la Fondation du Patrimoine. Nous rappelons le montant des travaux : plus de 600 000 € TTC, mais avouons que le résultat nous permet quelque peu « d'oublier » ces dépenses.

Le plafond de la salle des fêtes a été totalement changé suite à une usure bien naturelle mais offrant de plus une meilleure isolation phonique et thermique (coût : 20 000€ HT). Le chauffage, de plus de 30 ans, a également été remplacé par une installation plus actuelle, plus fonctionnelle, avec possibilité de réversibilité et qui, nous l'espérons, nous permettra de faire des économies appréciables (coût : 50 000 € HT).

La toiture de la Mairie a été entièrement remaniée. Ce n'était pas un luxe. Cela fait partie de l'entretien régulier qu'une collectivité doit assumer sur l'ensemble de ses bâtiments communaux, très nombreux en l'occurrence en ce qui nous concerne (coût : un peu plus de 4000 €).

La rénovation du bâtiment de la bascule, un des derniers bâtiments restant à restaurer, va s'effectuer dans les prochains mois. Nous avons un devoir de sauvegarde envers notre patrimoine. Coût des travaux : environ 20 000 €. Merci à nouveau aux donateurs qui ont compris l'intérêt de cette sauvegarde patrimoniale.

Les tribunes du stade de football deviennent dangereuses. Il est urgent d'intervenir pour assurer la sécurité des spectateurs et des enfants des écoles. Différentes peintures ont été réalisées : vestiaires, salle des jeunes, bullidour, écoles. Des achats de matériel ont été effectués : barrières, arceaux entrées du village, acquisition d'une épaveuse. Le tracteur-tondeuse devra être remplacé.

Au niveau de la voirie, différentes signalétiques ont été mises en place. D'autres pourront encore être réalisées. Des travaux sécuritaires sont intervenus sur « Puymaurin » et « Dourles » (Conseil Départemental). La commune est favorable à la signature de la charte « zéro pesticide » proposée par l'agence de l'eau et le Conseil Départemental. Mais attention, le résultat visuel au quotidien n'est pas tout à fait le même ! Il faudra être indulgents.

Les différentes associations du village ont poursuivi leurs traditionnelles animations tout au long de l'année : repas, concours (pêche, peinture), marché festif début août, rencontres sportives et notre toujours très belle fête de la Saint Roch.

L'activité estivale a profité d'un été ensoleillé que ce soit au niveau du camping ou de la baignade qui a bénéficié d'un très bon surveillant à l'ancienne, mais efficace et écouté.

Le Conseil Municipal s'est également penché et investi sur plusieurs autres dossiers durant l'été et notamment l'AD'AP (Agenda d'Accessibilité Programmé) permettant d'établir une programmation sur 6 ans de l'accessibilité à l'ensemble de nos ERP (Etablissements Recevant du Public), et IOP (Installations Ouvertes au Public). Le maximum a été fait pour trouver un consensus entre côté discriminatoire et possibilités techniques ou financières. Le PAVE, ou Plan d'Aménagement de la Voirie et des Espaces publics permettra ensuite de relier tous ces bâtiments entre eux. Deux réunions ont déjà eu lieu pour cette future mise en place.

Pour défendre nos services de proximité qui ne doivent pas abandonner nos campagnes, nous sommes entrés en discussion depuis plusieurs mois avec la Poste et le Crédit Agricole. De ces discussions serrées dépendront des décisions cruciales pour l'avenir.

C'est pour ne pas perdre ces services, pour protester contre l'énorme baisse des dotations imposées par l'Etat et pour demander un temps de pause avant d'agrandir encore les Communautés de Communes que de très nombreux élus ont manifesté à Périgueux le vendredi 18 septembre. Cette loi NOTRe (Nouvelle Organisation Territoriale de la République), qui a heureusement été quelque peu amputée de son contenu par nos parlementaires n'était que le prélude à la disparition de nos petites communes. Pendant combien de temps tiendrons-nous ? Comment allons nous survivre face à cette baisse drastique des dotations au moment où l'Etat nous demande de plus en plus de mettre la main à la poche en finançant la réforme des rythmes scolaires et notamment les TAP (Temps d'Activités Périscolaires), ainsi que tous les frais d'accessibilité aux bâtiments publics ? Les solutions ne sont pas légion : diminuer les frais de fonctionnement, ce qui





paraît difficile quand on fait déjà au plus juste, ralentir les investissements, au détriment de nos entreprises locales, ou augmenter les impôts. Nous essaierons de ne pas utiliser cette dernière solution. En 2014 les taux intercommunaux avaient augmenté, nous avons diminué les nôtres en conséquence, afin que le total à payer ne bouge pas pour nos contribuables. En 2015, les premiers n'ont pas bougé et la commune a très légèrement augmenté les siens (+2%) représentant une hausse infime pour le citoyen. Fiscalités communale, Intercommunale, et charges transférées sont liées. A nous d'être vigilants. Si pour l'instant notre trésorerie paraît correcte, il faut savoir que nous attendons plus de 100 000 € de subventions sur des travaux finis depuis déjà bien longtemps, d'où l'intérêt d'une ligne de trésorerie, inemployée actuellement.

Depuis plusieurs mois, les maires et délégués se rencontrent très souvent afin d'affiner et de définir très précisément les intérêts communautaires inhérents à notre CCPR (Communauté de Communes du Pays Ribérais).

Si le service urbanisme est en place depuis cet été, les réunions ont beaucoup porté sur les compétences voirie, scolaire, sport et culture, et sur les autres compétences pouvant être confiées à la CCPR, notamment la désertification médicale et le projet de maisons de santé.

Les rentrées scolaire et périscolaire se sont bien déroulées dans les 28 écoles du territoire. Les Temps d'Activités Périscolaires se sont mis en place avec une meilleure lisibilité du contenu pour les parents. C'est un coût d'environ 300 000 € par an pour la Communauté de Communes qui a aussi beaucoup perdu au niveau des dotations.

Mais le « grand projet communal » reste le dossier de notre maison de santé pluridisciplinaire qui se précise peu à peu : les professionnels de santé (docteurs, infirmières, dentistes, kinésithérapeutes), ont constitué leur association et sont sur le point d'achever leur projet de santé qui va être soumis dans peu de temps à l'Agence Régionale de Santé (ARS) pour validation. C'est un premier obstacle. En ce qui concerne le bâtiment, la commune a posé une option chez le notaire pour l'achat d'une grande maison située dans le bourg, car ce genre d'établissement ne peut guère se trouver loin du cœur du village. Un maître d'œuvre a été retenu qui va nous proposer une estimation financière du projet. Il nous restera à faire porter ce projet par la CCPR, d'où la reconnaissance de l'intérêt communautaire pour ce projet, car sans ce portage, la commune perdrait un certain nombre de subventions. C'est le 2^{ème} obstacle à franchir. Dans peu de temps nous serons éclairés sur la faisabilité ou non de cette maison de santé. Rappelons tout de même que dans les 21 propositions du Président de la République pour le monde rural, il est demandé de construire 200 maisons de santé supplémentaires d'ici 2017. Soyons confiants ... !

Je ne peux terminer ce « Mot du Maire » sans m'insurger contre les « énerguènes » (il n'y a pas d'autres noms) qui continuent à déposer n'importe quoi au niveau des conteneurs ou carrément dans la nature. Pour les premiers, nous leur rappelons qu'il existe une déchetterie à Tocane, et qu'ils peuvent aussi faire brûler chez eux lors des périodes autorisées. Pour les seconds, je leur signale qu'ils sont passibles d'une forte amende, que nous ne manquerons pas de leur infliger. Il y en a vraiment marre de ces gens qui ne respectent rien et qui annihilent les efforts des autres. « A bon entendeur salut ! »

Il ne me reste plus qu'à vous souhaiter à toutes et à tous et ainsi qu'à vos familles une bonne santé et une très bonne fin d'année.

Bien cordialement

Joël CONSTANT
Maire de Lisle

SOMMAIRE

Page 1

Couverture

Pages 2 et 3

Le mot du Maire

Pages 4 et 5

Conseil Municipal

Pages 6 à 7

CCPR

Pages 8 et 9

Aux Environs de Lisle

Pages 10 et 11

Ecoles et restaurant

Pages 12 à 15

Patrimoine

Pages 16 à 21

Vie associative

Pages 22 et 23

Echos du Bullidour

Pages 24 à 28

Informations Diverses

Equipe de rédaction

Suzy Heselton
Patricia Davila
Nicole Penine
Joël Constant

avec la participation de

Michèle Dudon

10 266 mots composent ce Bulletin !



Réunions du Conseil Municipal

Voici les titres qui ont été abordés lors des dernières réunions du conseil. Si vous désirez plus d'informations sur ces différents sujets renseignez-vous à la mairie ou lisez le compte-rendu complet qui est affiché sur les panneaux municipaux placés sur l'ensemble de la commune à l'issue de chaque réunion du conseil municipal.

Réunion du 11 mai 2015

- Choix de l'organisme bancaire pour l'emprunt investissement commune 2015
- Salle des fêtes : avancement des travaux, rapport de la commission sur la gestion de la salle
- Convention avec la Mairie de Bussac pour les écoles et le transport communal
- Bâtiment de la Bascule : différents devis reçus à étudier
- Eglise : Tranche Conditionnelle 2 sera exécutée en 2015/2016
- Matériel voirie : confirmation de panneaux signalétiques sur les points noirs de la commune
- Arceaux entrée du bourg, rajout du nom de Lisle
- Divers : bulletin municipal; agenda communal; demandes marché du mardi; convention occupation du domaine public; conteneurs ordures ménagères; maître-nageur; cantine scolaire/bio; surveillant de la fête St Roch; blog des élus; camping
- Tour de table : création d'une commission pour la gestion du cimetière; budget de la CCPR; poubelles près de la salle des fêtes; dépôt sauvage Figérol et limitrophe Mensignac; fauchage; distribution de calcaire inter-co; prévoir de remplacer le tracteur tondeuse



La cérémonie du 8 mai au Stade et devant le Monument aux Morts

Réunion du 18 juin

- Choix des entreprises pour la restauration du bâtiment de la Bascule
- Mise à disposition des agents communaux à la CCPR
- Mise en place d'un agenda d'accessibilité aux bâtiments publics
- PAVE (Plan de mise en Accessibilité de la Voirie et aménagement des Espaces publics) reporté fin été 2015
- Cantine scolaire : tarifs
- Salle des fêtes : recrutement d'un gestionnaire
- Maison de Santé Pluridisciplinaire : point sur le projet
- La Poste : proposition d'horaires d'ouverture pour la période estivale puis après l'été
- Crédit Agricole : débat sur la pérennité du distributeur automatique
- Réunions du Conseil : changement de l'horaire habituel
- Accord pour un surveillant pendant les 4 jours de la fête de la St Roch
- Désignation d'un maître-nageur pendant la période estivale
- Convention avec le centre de gestion pour les missions temporaires d'agents communaux
- Etat des lieux de l'appartement de la Mairie suite à un changement de locataire
- Ecole maternelle : départ de la directrice Mme Catherine Salze, remplacée par Mme Loré Haramberry à la rentrée. Effectifs en baisse mais dernières prévisions beaucoup plus optimistes
- Ecole primaire : effectifs en baisse
- Urbanisme : proposition d'achat d'un terrain jouxtant la baignade

Réunion du 3 août

- Réserve Parlementaire 2015 : 3 demandes. Bernard Cazeau nous accorde 5 000 € pour le projet de la Bascule
- Plan de financement de la Bascule accordé
- Renouvellement de la ligne de trésorerie accordé : 120 000 € de subventions en attente de paiement
- Achat de terrain à la baignade : mise en attente (surenchère d'un héritier)
- Maison de Santé Pluridisciplinaire : choix du site; accord pour la proposition d'achat de la maison du bourg avec conditions suspensives; choix du maître d'oeuvre
- Subvention pour le comité de mise à l'honneur de la femme paysanne
- Bornes incendie : réflexion sur les propositions d'entretien (convention)
- Choix du gestionnaire de la salle des fêtes
- Constitution d'une commission de l'AD'AP (accessibilité aux handicapés)
- Divers : travaux tribunes terrain de foot; tampons plaques d'égouts Grand Rue; Crédit Agricole; La Poste; salle des fêtes (gestion, prestations, wifi)



Le Congrès départemental des Maires du 16 octobre 2015 à Boulazac

Réunion du 15 septembre

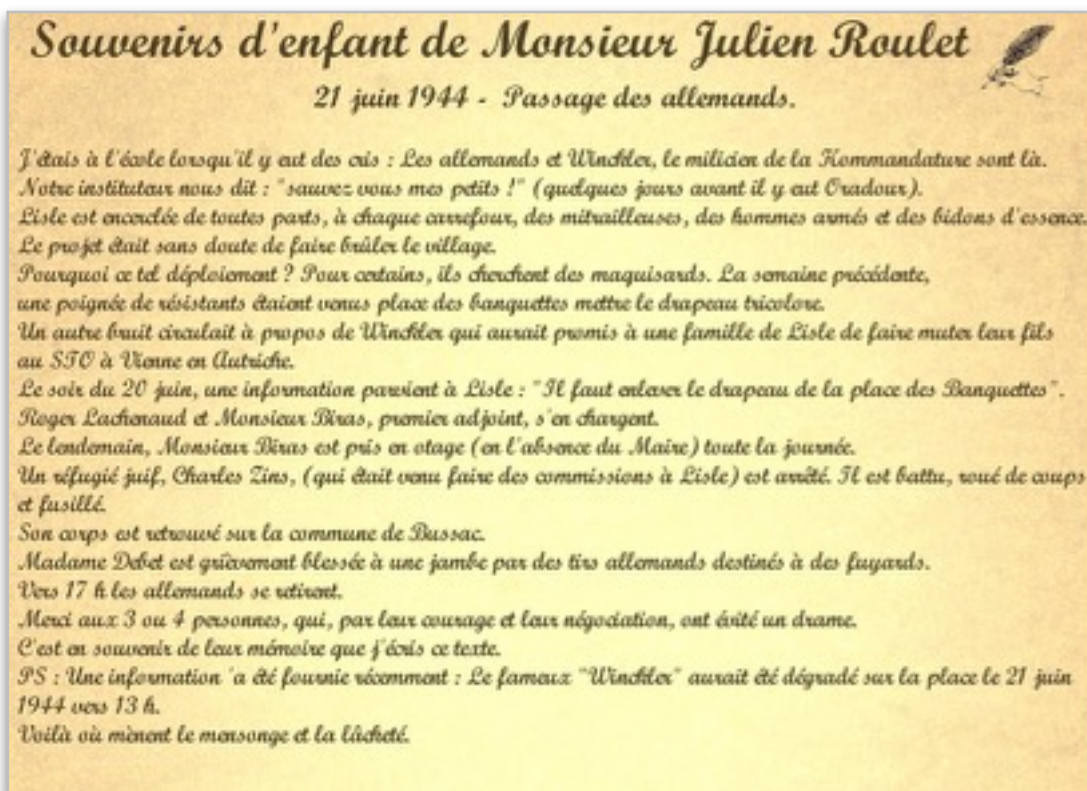
- Décision modificative de 800€ adoptée
- Redevance d'occupation du domaine public de ERDF et de France Télécom
- Indemnité des adjoints : passée à 7,45% de l'indemnité maximale de l'indice 1015
- Tarif adulte au restaurant scolaire
- Tarifs assainissement 2016 : décision de ne pas les augmenter (3e année consécutive)
- L'agenda de l'AD'AP est approuvé. Programme des travaux établi sur 6 ans
- Salle des fêtes : décision sur le montant des vacations pour le nouveau gestionnaire; problème de ménage à résoudre
- Manifestation Union des Maires 18 septembre à Périgueux
- Eclairage public au Bordiérage : projet présenté pour réflexion avant inscription au budget 2016
- Crédit Agricole & La Poste : continuation des études sur les propositions
- Epaveuse d'occasion : proposition acceptée pour l'achat (remplacement de l'existant)
- Maison de Santé Pluridisciplinaire : suite du projet
- Barrières Grand Rue et arceaux entrées de bourg : mise en place à venir
- Camping : loyer
- Appartement communal : autorisation du conseil pour contacter un huissier
- Débat sur l'accueil possible de réfugiés
- Divers : prêt de salles communales pour Tai-Chi et Chorale; poubelles devant le Château Haut; TVA loyer au camping; Courriers fête & maître nageur; Octobre Rose; Désherbeur thermique; Les Toqués de la Dalle (RAID Bordeaux); Trésorerie



La cérémonie du 18 juin devant le Monument aux Morts

Réunion du 20 octobre

- Maison de Santé Pluridisciplinaire : validation des propositions du Conseil Municipal; projet du maître d'oeuvre; avancement du dossier; financement
- Eglise : nouveau plan de financement pour la 3e tranche suite à des dépenses non subventionnables
- Validation de la Charte des Associations; montant des subventions attribuées aux associations
- Salle des fêtes : nouvelle organisation; nouveau règlement; tarifs 2016
- Création d'une piste automobile à Faveyrol (commune de Vendôme)
- Présentation de différents rapports : SIAEP; SAUR; SMCTOM; CCPR
- Convention « Zero Pesticide »
- Dossiers en cours et informations diverses
- Demande aux commissions pour la réflexion et le chiffrage des projets pour le budget 2016
- Marché de Noël : débat et décision de date (date d'origine en conflit avec une commune voisine); marchés gourmands été 2016





Communauté de Communes du

Réunions de la CCPR

Sujets abordés lors des réunions. Pour plus d'informations vous pouvez vous renseigner à la mairie

- 5/05 – 9/06 – 15/09 : Réunions du centre social et culturel du Pays Ribéraçois
- 20/05 : Bureau de la CCPR à Ribérac
- 26/05 : Réunion avec les enseignants pour les TAP (Temps d'Activités Périscolaires)
- **27/05 : Conseil Communautaire à St Vincent de Connezac :**
 - Convention d'occupation par la CCPR de locaux sis à la mairie de Tocane
 - Choix du bureau d'études dans le cadre du PLUi
 - Adoption des tarifs pour les piscines intercommunales
 - Création de postes et modification du tableau des effectifs
 - Recrutement d'agents pour les CLSH, ou service des sports
 - Convention culturelle, demande de subventions pour les acquisitions de livres
 - Tarifs des accueils de loisirs périscolaires sur le territoire CCPR
 - Tarifs des mini-camps et des séjours adolescents
 - Adoption des subventions scolaires
 - Décision modificative
 - Marché de travaux de voirie 2015 - Marché de fournitures de matériaux de voirie
 - Tarifs des prestations touristiques
- 16/06 : Réunion CCPR et Comité Départemental d'action sociale
- 22/06 : Bureau CCPR à Ribérac
- 24/06 : Commission scolaire suite à l'annonce de fermetures de classes
- **29/06 : Conseil Communautaire à Lisle :**
 - Définition du périmètre du SCOT (Schéma de Cohérence Territoriale) du Périgord Vert
 - Subvention de l'agence de l'eau Adour Garonne pour l'élaboration du PLUi
 - Subventions sport 2015
 - Règlement intérieur des piscines intercommunales et réglementation des cours privés
 - Culture : subventions dans le cadre ou hors cadre de la convention culturelle
 - Restauration de la digue des Tourbières de Vendoire
 - Décisions modificatives
- 30/06 : Réunion avec les parents pour les TAP
- 02/07 : Bilan de la semaine multi-active à Tocane (vacances de Pâques)
- 04/07 et 18/07 : CCPR : Statuts - Différents intérêts communautaires
- 31/08 : Préréentrée pour les APS (Accueils Périscolaires), CLSH (Centres de loisirs) et TAP. Bilan des centres de loisirs, des séjours, des camps de l'été.
- Septembre : Visite des 28 écoles de la CCPR
- 01/09 : Maires Sans Frontières
- 05/09 : Forum des associations de la CCPR à Villeteureix – Comice agricole à Creysac
- 14/09 : Bilan contrat enfance jeunesse avec la CAF
- 17/09 : Bureau CCPR à Ribérac
- 22/09 : Compétence voirie à Celles



*Panneau d'information
au site des Tourbières de Vendoire*



Réunion à Bourdeilles pour la signature du Contrat d'Objectifs (ancien Canton de Brantôme) le 2 juillet 2015



La réunion de la CCPR à la salle des fêtes de Lisle le lundi 29 juin 2015



- **28/09 : Conseil communautaire à Douchapt :**
 - Création d'un poste de conseiller communautaire délégué (service urbanisme)
 - Rapport d'activités 2014 de la CCPR
 - Modification des statuts du SMCTOM – Rapport d'activités
 - AD'AP (Agenda d'Accessibilité Programmé)
 - Création d'une plateforme de télé-centre : modification de la délibération
 - Exonération des locaux industriels et commerciaux au titre de la TEOM (Taxe d'Enlèvement des Ordures Ménagères)
 - PLUi : Charte de gouvernance
 - Diagnostic énergétique du territoire - Projet de méthanisation
 - Tourbières de Vendoire : Charte de qualité des espaces naturels sensibles. Restauration du fonctionnement hydraulique
 - Subventions sport
 - Contrat avec CNP assurances
 - Contrats saisonniers (enfance jeunesse) - Remplacements - Renouvellements de contrats
 - Finances : acceptation d'un don - attribution d'une subvention - décision modificative
- **30/09 : Compétence scolaire à St Méard de Dronne**
- **01/10 : Service ADS (Autorisation Droit du Sol) à Villeteureix**
- **02/10 : CLECT (Commission Locale d'Evaluation des Charges Transférées) à St Sulpice de Roumagnac**
- **05/10 : Compétence sport et culture à Siorac de Ribérac**
- **15/10 : Bureau d'études et personnes publiques associées pour le PLUi à Villeteureix**
- **16/10 : Information pour la mise en place du SCOT Périgord Vert à Thiviers.**

CCPR Commentaires sur La Rentrée Scolaire 2015-2016

- ✓ Les centres de loisirs de Tocane, Lisle, Verteillac et Ribérac ont pu bénéficier d'une multitude d'activités durant la période estivale, sous le contrôle d'équipes encadrantes performantes. Il en a découlé un camp inter-centres sur l'Ile d'Oléron du 20 au 24 juillet.
- ✓ Pour les ados 5 sorties ont été réalisées : karting, accrobranche, Aqualand, bowling et étang de St Estèphe; Deux camps ont été organisés : 1 camp à Perpignan pour 6 jours et un camp à Meschers pour 3 jours.
- ✓ La journée de prérentrée pour les accueils périscolaires, les centres de loisirs (CLSH) et les temps d'activités périscolaires (TAP) a eu lieu le lundi 31 août à Tocane.
- ✓ Une nouvelle organisation a été mise en place : Fabienne Deromas est responsable des APS et CLSH et Sophie Gendron des TAP sur l'ensemble du territoire CCPR.
- ✓ Une plus grande lisibilité a été apportée au niveau du contenu des TAP à la demande des parents.
- ✓ L'agenda d'accessibilité programmé a été élaboré pour les écoles et bâtiments regroupant APS, CLSH et TAP.
- ✓ Le contrat Enfance Jeunesse avec la CAF a été signé le lundi 14 septembre.
- ✓ 28 écoles, 15 APS, 3 CLSH (le mercredi et les vacances scolaires) fonctionnent, plus 1 CLSH à Lisle en juillet. Tous les établissements ont reçu la visite de la CCPR en septembre.
- ✓ Le territoire regroupe 1324 élèves (1319 l'année écoulée) + 105 à l'école Notre Dame de Ribérac.



*Le Forum des Associations
de la CCPR à Villeteureix
le 5 septembre 2015*



*Le site naturel des
Tourbières de Vendoire*

Aux Environs de Lisle

Camping Municipal sous affermage : Toofyk Loisirs



Les saisons se suivent et ne se ressemblent pas. L'an passé le camping avait fait l'objet d'une très forte fréquentation à l'inverse des activités. 2015 a vu une baisse de 4% des campeurs confirmant la tendance départementale. L'avant saison fut très calme en raison d'une très nette baisse du tour opérateur européen en avril et mai. Juillet a été moins bon qu'en 2014 et août, septembre, octobre en très légère augmentation.

Nos investissements notamment, les structure gonflables, trampoline et skates électriques, ont attiré des familles avec enfants mais sur des séjours courts, en moyenne 8 jours. C'est un constat, il y a de moins en moins de longs séjours pour des raisons financières.

Côté animations, nous avons organisé, en collaboration avec le club de tennis, un tournoi au mois de juillet. Ce fut un grand succès qui a vu s'affronter campeurs et lislois dans une super ambiance et qui s'est terminé autour d'une table au camping. Merci au club de tennis pour sa précieuse aide et rendez-vous à l'année prochaine. Nous avons également organisé des tournois de pétanque internes au camping, ainsi que 2

soirées musicales "takachanter" animées par Fabienne et qui ont réuni locaux et campeurs.

Le canoë a bien fonctionné et l'ouverture de notre base de Bourdeilles a augmenté la fréquentation de notre parcours la "piste du Roc" (Bourdeilles/Lisle). Le Skate électrique a été fortement prisé sur des actions du conseil général, et a permis à nos campeurs de se promener avec ce nouvel engin sur les bords de la Dronne. La location des VTT a été un succès faisant apparaître des manques en terme de signalisation locale.

Notre camping est aujourd'hui arrivé à maturité dans son fonctionnement. Nous arrivons à retenir les gens de passage, malheureusement Lisle n'est pas encore une destination de première intention, on y vient par hasard. Nous travaillons activement, mais à notre niveau, pour palier l'absence de communication sur notre territoire au niveau du département.

Nouveautés 2016 : en 2016 nous proposerons des tarifs préférentiels aux campeurs présentant une carte de pêche, une licence FFCK (canoë kayak) ou FFCC (cyclotourisme) moins 10 % sur adultes et emplacement.

Claude et Marie-Ange SEPTEMBRE
« Toofyk Loisirs »



« Le pot du camping » traditionnellement offert par la commune (le lundi 17 août). A gauche le Maire, à droite Mr et Mme Septembre les gérants du camping avec, au milieu, Mr & Mme Martin et Mr & Mme Quedevilleles les plus fidèles vacanciers venant chaque année sur notre beau site depuis 30 ans !



La Baignade

Cette année la surveillance de notre baignade était assurée par Mr DELAYRE Jean-Jaques.

Avec les grosses chaleurs nous avons vu une grande fréquentation de notre plage aménagée. Entre 2500 à 3000 personnes sur juillet et août. Mr Delayre a très bien géré cette période estivale en appliquant le règlementation en vigueur.



Aux Environs de Lisle

La Donzelle

Travaux au pont de la Coufènerie réalisés par le syndicat de rivières :

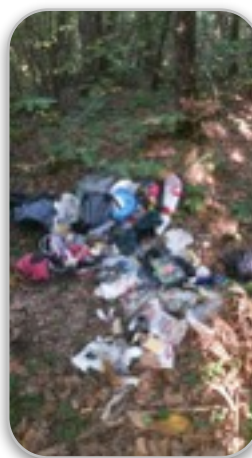
Dans le cadre de la Déclaration d'Intérêt Général (DIG) prise pour la commune de Lisle le 27 août 2012 et valable pour 5 ans, des travaux ont été effectués au pont de la Coufènerie sur la Donzelle, à savoir la rampe en enrochement sur 2014 et la mise en place de déflecteurs en 2015. Les services de Police de l'Eau (ONEMA et DDT) ont été sollicités pour la réalisation et le dimensionnement de ces travaux. Ceux-ci ont nécessité 1,5 jour de fonctionnement et un coût d'environ 350€. Ce type d'action est réalisé depuis plusieurs années en France ou à l'étranger.

Mathieu RONZE
Syndicat de Rivières du Bassin de la Dronne



Charte Zero Pesticide

Bien que favorable à la signature d'une convention sur ce sujet avec l'Agence de l'Eau Adour Garonne, la mairie s'est réservé un temps de réflexion pour instruire le dossier complexe et contraignant. Nous devons surtout bien cerner les méthodes possibles de substitution, les frais occasionnés et les conséquences au quotidien. Projet certes attrayant mais pas simple à mettre en place. La réflexion s'impose donc à nous.



Des exemples de manques de citoyenneté : des ordures ménagères jetées dans la nature; des dépôts non-autorisés déposés dans les conteneurs et qui devraient être portés à la déchetterie (voir page 26)

ARS Aquitaine - Qualité des eaux douces sur les baignades

Nom du Site	Suivi UE	Cours d'Eau ou Plan d'Eau	Commune du Site	2012	2013	2014	2015
Centre de vacances Douchapt	Oui	Rivière Dronne	Douchapt	5A	5N	4E	5E
Camping Municipal Lisle	Oui	Rivière Dronne	Lisle	5B	5E	5E	5E
Moulin de Salles	Oui	Rivière Dronne	Montagrier	5A	5E	5E	5E
Camping Mun. de St Aulaye	Oui	Rivière Dronne	Saint Aulaye	5A	5E	5E	5B
Plage du camping Tocane	Oui	Rivière Dronne	Tocane St Apre	5A	5P	5P	5E

Clé : classification E = excellente, B = Bonne, S = qualité suffisante, I = qualité insuffisante, P = prélèvements insuffisante, N = pas de classement.



Ce tableau nous montre que la qualité des eaux de notre baignade est excellente !

Ecole Primaire & Ecole Maternelle

École maternelle de Lisle



Cette rentrée 2015 à l'école maternelle de Lisle s'est très bien passée. Les petits comme les grands ont pris leurs marques.

La nouvelle directrice Mme HARAMBERRY Loré est ravie d'avoir intégré l'équipe de la maternelle. Avec l'aide de Mme LIESS Guylaine (ATSEM), elles auront la classe de Petite Section—Moyenne Section (19 élèves).

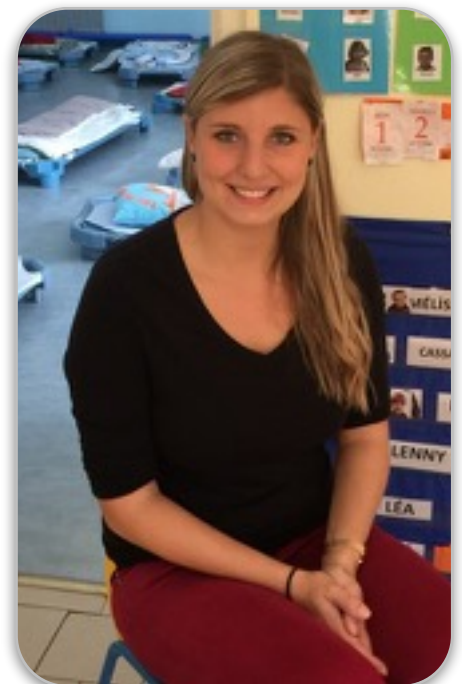
Mme MOYRAND Isabelle (professeur des écoles) et Mme SANDAYE Linda (ATSEM) ont toujours en charge la classe de Moyenne Section-Grande Section (18 élèves).

Il y a actuellement 37 élèves inscrits à l'école : 13 en petite section, 12 en moyenne section et 12 en grande section.

Au niveau des projets de l'année 2015 :

- ★ pour l'éveil musical, nous avons une intervenante de musique en lien avec le conservatoire à rayonnement départemental qui vient tous les mercredis matin sur 20 séances
- ★ nous sommes allés voir un spectacle le vendredi 2 octobre intitulé « Brin d'air » de la compagnie « à tout vent »
- ★ nous aurons une séance de cinéma vers Noël (film non encore défini)
- ★ au mois d'avril, nous irons au musée du Périgord à Périgueux : visite et atelier de manipulation pour les petits,
- ★ durant l'année nous aurons au moins trois rencontres sportives prévues par l'association USEP (Union Sportive des Écoles Primaires) dont nous sommes membres
- ★ d'autres projets seront à venir...

Un beau programme pour cette année 2015-2016 !



Loré Harnberry, la nouvelle directrice de l'école maternelle qui a remplacé Mme Catherine Salze partie à Mensignac

Restaurant Scolaire & Bibliothèque

Bibliothèque Municipale

Suite à la demande des enseignants nous avons modifié les horaires d'ouverture :



Période scolaire :

Lundi 9h30 à 10h45 Scolaire uniquement
Mardi 10h00 à 12h00 et 15h30 à 16h30 Public
Mercredi Fermé
Jeudi 15h30 à 16h30 Public
Vendredi 9h45 à 11h45 Scolaire et Public 15h30 à 16h30 Public

Période Hors Scolaire

Mardi 10h00 à 12h00 Public
Mercredi 10h00 à 12h00 Public
Jeudi 11h00 à 12h00 Public



Nous rappelons qu'un service de portage à domicile pour ceux qui n'ont pas la possibilité de se déplacer est proposé. Téléphoner à la bibliothèque pendant les heures d'ouverture au 05.53.04.51.77.

Nous disposons d'un large choix dans nos rayonnages, à ce jour une collection de 3661 ouvrages tout confondu. Pour l'année 2014 le nombre de prêts pour adultes était de 2354, et le nombre de prêts pour enfants de 3129.

Merci aux bénévoles pour leur aide précieuse :



Mmes DERMY Yvette, DESMOULIN Carmen, DENEUVILLE Gaëlle, FARGEOT Marie-Françoise, TORRES Muriel et Guylaine LIESS, responsable.



Cantine Scolaire

Pour l'année scolaire 2015-2016 les tarifs ont été fixés par le conseil municipal :

Repas enfant	2,75 €
Forfait au mois	38,50€ (égale 14 repas)
Repas adulte	4,50 €

Temps d'Activités Périscolaires (TAP) à Lisle : le foot; le cirque; les jeux.





Il était une fois Lisle...

Poursuivons et terminons ici les informations relatives à l'école de garçons.

Dans notre dernier numéro nous précisions que la fourniture gratuite des livres scolaires posait problème en décembre 1972. En conséquence un chiffrage des dépenses tente d'être élaboré face au manque d'enthousiasme des enseignants : les effectifs sont variables et en baisse, les programmes sont en pleine évolution et les maîtres près de la retraite, les suivants voudront-ils la même chose, les nouvelles méthodes utilisent des fiches...

Le directeur signale en 1973 le « *mauvais état de la couverture des bâtiments de l'école de garçons. Une série de tuiles menace de tomber du préau. Les jours de pluie on entend les gouttes d'eau sur les plafonds qui viennent d'être repeints. Il y a installation par Mme Guichard de récipients pour recueillir l'eau dans le grenier* ».

Il n'a pas « *vu depuis 20 ans la réfection de la toiture* ».

Les logements prévus à l'intention des enseignants ne sont pas occupés par ces derniers et sont donc loués.

- Début 1978 l'installation du chauffage central est prévu
- Juin 1980, Mr Pothin directeur demande l'agrandissement de sa classe, celle-ci étant trop exiguë avec 21 élèves
- 1983 une étude pour un regroupement pédagogique avec Grand Brassac a lieu: refus des deux communes.
- Une convention est passée avec l'Amicale laïque pour utiliser le 1er étage pour des ateliers manuels le samedi après midi.
- 1984 séjour en classe de mer de certains enfants du 1er au 9 juin
- Juin 1985 la fête des écoles continue d'avoir lieu à la salle du Trianon, c'est alors que se pose le problème de sécurité. Ne pourrait-elle pas avoir lieu sous la halle ?
- À la rentrée de septembre réfection de la classe de la directrice suite à un dégât des eaux, changement du grillage de la cour et prochain goudronnage de la cour
- Octobre 1988 Mme T s'indigne de la mauvaise tenue des écoles primaires et demande le recrutement d'une femme de service pour les classes, les WC et les abords. Sa demande est inopportune car deux TUC sont actuellement présents pour le faire
- Juin 1989 une fresque est envisagée sur le mur, mais des travaux de rénovation sont envisagés. Sortie des classe sur la petite rue avec fermeture de l'escalier sur la route départementale

Les deux années suivantes le projet de rénovation de l'école primaire est élaboré pour des travaux durant l'été 1991 terminés pour la rentrée de septembre.

Ceux-ci ont effectivement lieu et la configuration des bâtiments est celle que nous retrouvons actuellement, à savoir :

- Suppression des WC et remplacement par un préau
- Suppression des escaliers menant à la route départementale et remplacement par des WC fermés et accessibles depuis l'intérieur
- Modifications de certaines cloisons et ouvertures de portes sur la cour
- Rénovation des salles de classes (revêtement des sols et muraux)
- Mise aux normes de la chaufferie avec isolation de la chaudière et de la nouvelle cuve à mazout

L'inauguration initialement prévue pour le 28 septembre n'aura lieu que le 11 octobre afin de permettre aux personnalités départementales d'être présentes.

Une convention est établie avec la commune de Bussac pour recevoir dès la rentrée 1992 sept à huit enfants de cette commune.

L'école ne connaîtra pas d'autre modification majeure. Une rénovation des salles de classe aura lieu en 2012.

La fresque envisagée en 1989 se fera en 2005 sur le thème de l'eau, importante dans notre commune.

(Sources : archives municipales)



Notre Patrimoine



*Certaines personnes se sont interrogées durant **Les Fêtes de la St Roch**, de leur origine.*

*Nous allons tenter de leur apporter ici **UNE** réponse.*

La plupart des communes organisent leur fête patronale, c'est à dire une fête paroissiale destinée à célébrer son saint protecteur. En conséquence, à Lisle nous devrions fêter St Martin le 11 novembre. Or il n'en est rien puisque la commune fête St Roch et ce depuis..... ?

A propos des événements du 16 août 1791 dont nous reparlerons ultérieurement, l'abbé Farnier précise que « ce fut **toujours** une fête populaire à Lisle ». Faut-il y voir l'origine dans la charte du roi Philippe le Bel accordant à la ville d'Insula en juillet 1309, ses libertés et franchises ? « *Dans ladite ville nous accordons un marché hebdomadaire et des foires d'une durée de quatre jours une fois par an* » Cette foire de quatre jours (en 1699, une foire de la St Roch a bien lieu à Lisle) a-t-elle perduré jusqu'aujourd'hui par le biais des fêtes de la St Roch ?

Qui était St Roch pour qu'il soit ainsi fêté dans notre département ? Outre Lisle, Rouffignac, St Vincent de Connezac, Razac sur l'Isle, Cubjac, St Genies et plus près de nous Verteillac fêtent aussi **Sant Roc** appelé parfois Roch de Montpellier.

Fils d'un riche bourgeois il naît à Montpellier en 1295 où il semble avoir étudié la médecine. Orphelin, il distribue à sa majorité tous ses biens aux pauvres et part en pèlerinage à Rome. Il passe par des villes atteintes de la peste, sert les malades dans les hôpitaux et attrape lui même la maladie. Il s'isole dans une forêt où un chien lui apportera de la nourriture. Il sera sauvé par le maître de celui-ci et mourra le 16 août 1378 à Voghera en Italie.

Fêté le 16 août dans de nombreuses régions il est reconnaissable à son bâton et parfois sa besace, son chapeau et sa cape de pèlerin dont il relève un pan pour faire voir sa plaie à une jambe. Un chien, St Roquet, se tient à ses côtés.

Une chapelle lui étant dédiée, se trouvait vers les granges de Dourles (entre ce village et celui du Châtenet) et une procession avait lieu chaque 16 août depuis le bourg en passant par la rue et le chemin de Périgueux, derrière Puyroti, Figerol (la route telle que nous la connaissons n'existait pas).

Le 16 août 1791 (nous sommes en période post révolutionnaire et instable) une émeute a lieu Place de la Liberté, les paysans surexcités mettent en danger le maire de la commune. Les faits se poursuivent le lendemain et la procession n'a pas lieu. Le 16 août 1792 toute la commune se réunira dans le calme pour se diriger vers la chapelle qui a besoin de réparations urgentes. La population se retrouve à Dourles pour la messe suivie d'une journée joyeuse et animée. Ce sera la dernière procession de la St Roch.

Il n'est pas de fête sans feu d'artifice, à ce propos le conseil municipal dans sa séance du 3 septembre 1938 constate « *le danger que représente une vieille coutume de tirer le feu d'artifice sur la place du marché en plein centre de la ville au milieu de la foule; plusieurs incidents se sont déjà produit heureusement pas trop graves, les fusées peuvent allumer un foyer d'incendie. Les maisons fournissant les feux d'artifice recommandent que ces derniers doivent être tirés au moins à une distance de 50m du public et des habitations, il est impossible sur la place du marché d'observer ces clauses. Pour dégager sa responsabilité les membres présents décident à l'unanimité que sous aucun prétexte le feu d'artifice ne sera tiré sur la place du marché. L'emplacement sera choisi par le Comité des fêtes en respectant les clauses recommandées par les fournisseurs. La commune ne pouvant fournir un emplacement conforme, le Comité des fêtes devra demander l'autorisation préalable à Messieurs les propriétaires des terrains avoisinant le bourg et pouvant se prêter sans danger d'incendie ou d'accident* ».



Un des chars en 1972

Roch : prénom d'origine germanique il est porté par Roch Voisine chanteur, Roch Hudson acteur américain décédé en 1985. Ce peut être également un nom de famille. Roch peut être porté au féminin, mais on utilisera plutôt Rochelle.

Dictons : La St Roch annonce le temps d'automne : à la St Roch, les noisettes on croque; à la St Roch grande chaleur prépare vin de couleur; s'il pleut à la St Roch les truffes pousseront sur le roc.

Une suggestion pour le Comité des fêtes : retrouver les ruines de la chapelle et remettre au goût du jour cette procession.

(Sources : Histoire de Lisle de l'abbé Farnier – Internet-Archives communales)

BON DE SOUSCRIPTION



☐ Oui, je fais un don pour aider à la restauration de l'église Saint-Martin de Lisle.

et j'accepte que mon don soit affecté à un autre projet de sauvegarde du patrimoine sur le territoire de la commune, ou du département, pour le cas où celui-ci n'aboutirait pas.

Merci de libeller votre chèque à l'ordre de : « Fondation du Patrimoine – Eglise de Lisle ».

Le reçu fiscal sera établi exclusivement à partir des informations indiquées sur le chèque (nom et adresse).

Mon don est de euros, et je bénéficie d'une économie d'impôt*.

* La Fondation du Patrimoine, créée par la loi du 2 juillet 1996, a été reconnue d'utilité publique par décret du 18 avril 1997. Le versement de votre don à cet organisme vous permet de bénéficier d'un reçu fiscal (sauf cas soulignés), que vous pourrez joindre à votre déclaration de revenus.

Pour les particuliers, votre don est déductible :

- soit de l'impôt sur le revenu à hauteur de 66% du don et dans la limite de 20% du revenu imposable**
(exemple : un don de 100 € = 66 € d'économie d'impôt),
- soit de l'impôt sur la fortune à hauteur de 75% du don dans la limite de 50.000 € (limite atteinte lors d'un don de 66.666 €)

(exemple : un don de 100 € = 75 € d'économie d'impôt).

*(** sauf particuliers ayant obtenu le label de la Fondation, pendant la durée de celui-ci).*

Pour les entreprises, votre don est déductible de l'impôt sur les sociétés à hauteur de 60% du don et dans la limite de 5% du chiffre d'affaires (exemple : un don de 500 € = 300 € d'économie d'impôt).

(sauf entreprise ayant travaillé sur le chantier de restauration, pour les travaux figurant dans la convention de souscription).

Je souhaite bénéficier d'une économie d'impôt au titre de :

☐ l'impôt sur le revenu

☐ l'impôt sur la fortune

☐ l'impôt sur les sociétés

NOM ou SOCIETE :

Adresse :

Code Postal : Ville :

Téléphone : Courriel :

Les informations recueillies sont nécessaires à la gestion de votre don. Elles font l'objet d'un traitement informatique et sont destinées au service administratif de la Fondation du Patrimoine. Seul le maître d'ouvrage de la restauration que vous avez décidé de soutenir sera également destinataire. Toutefois si vous ne souhaitez pas que nous lui communiquions vos coordonnées et le montant de votre don, veuillez cocher la case ci-contre ☐.

En application des articles 39 et suivants de la loi du 6 janvier 1978 modifiée, vous bénéficiez d'un droit d'accès et de rectification aux informations qui vous concernent ainsi que d'un droit de suppression de ces mêmes données. Si vous souhaitez exercer ce droit et obtenir communication des informations vous concernant, veuillez nous contacter.

Le maître d'ouvrage s'engage à affecter l'ensemble des dons à un projet de sauvegarde du patrimoine sur le territoire de la commune, ou du département, pour le cas où le projet de restauration n'aboutirait pas.

La Fondation du Patrimoine s'engage à reverser au maître d'ouvrage les sommes ainsi recueillies nettes des frais de gestion évalués forfaitairement à 5% du montant des dons reçus en paiement de l'impôt sur la Fortune et à 3% du montant des autres dons.

Coupon réponse à renvoyer à :

**Fondation du Patrimoine
Délégation Régionale Aquitaine
7 rue Fénélon
33000 BORDEAUX**



Restauration de l'église Saint-Martin de Lisle

Notre village de Lisle possède un superbe patrimoine bâti symbolisé notamment par notre église Saint-Martin. Cet édifice religieux, classé Monument Historique, a subi de nombreuses évolutions architecturales au cours du temps et détient par conséquent un intérêt patrimonial certain. Edifiée et entretenue par nos ancêtres avec les matériaux caractéristiques du Périgord Blanc, l'église Saint-Martin de Lisle constitue un des précieux témoins de l'histoire de notre commune. C'est pourquoi, la municipalité prévoit un programme général de travaux de restauration et de mise en valeur de l'église. Ce projet, amorcé depuis quelques temps déjà, a fait l'objet d'une étude minutieuse par des architectes spécialistes ainsi que par les autorités compétentes pour la préservation du patrimoine bâti ancien.

Nous souhaitons sincèrement que cette opération remporte votre adhésion et par avance, nous vous sommes reconnaissants de l'attention portée à cette démarche. Tout don, même très modeste, sera le bienvenu et vivement remercié.



**Vous pouvez également soutenir ce projet en ligne
(paiement sécurisé) sur notre site Internet :**

www.aquitaine.fondation-patrimoine.org

Rubrique « Tous les projets »

Restauration de Notre Patrimoine



Les bons peuvent être récupérés à la mairie

PROJET

L'ANCIEN POIDS PUBLIC

Lisle

Situé à proximité de l'église Saint-Martin, bâtiment classé Monument historique, à quelques pas du château-haut et de la halle (reconstruite après 1852), du château-bas et du célèbre lavoir du Bullidour, cet ancien poids public a été construit en 1883 et reste le dernier bâtiment patrimonial à restaurer.

Cette bascule qui était encore utilisée dans les années 1960-1970 pour le commerce des bestiaux ou du grain, se dégrade très rapidement de jour en jour et sa restauration, non seulement redonnerait vie à cet édifice et agrémenterait l'environnement, mais, de plus, complèterait les travaux en cours sur notre belle église toute proche et viendrait embellir notre circuit touristique local très apprécié des visiteurs.

C'est pourquoi la municipalité prévoit des travaux de restauration et de mise en valeur de ce poids public, rénovation fortement encouragée par l'Architecte des Bâtiments de France et la Fondation du patrimoine pour la préservation du patrimoine bâti ancien.

Nous souhaitons bien sûr que cette opération emporte votre adhésion et, par avance, nous vous sommes reconnaissants de l'attention portée à cette démarche. Tout don, même très modeste, sera le bienvenu et nous vous en remercions vivement.



BON DE SOUSCRIPTION

☒ Oui, je fais un don pour aider à la restauration de l'ancien poids public et j'accepte que mon don soit affecté à un autre projet de sauvegarde du patrimoine pour le cas où celui-ci n'aboutirait pas ou s'il n'était pas réalisé conformément au dossier présenté par le maître d'ouvrage et validé par la Fondation du patrimoine.

Le montant de mon don est de _____ euros et je souhaite bénéficier d'une réduction d'impôt pour l'année en cours au titre :

☐ De l'impôt sur le revenu ☐ De l'impôt de Solidarité sur la Fortune ☐ De l'impôt sur les sociétés

► Pour les particuliers, votre don ouvre droit à une réduction de l'impôt sur le revenu à hauteur de 66% du don et dans la limite de 20% du revenu imposable. Un don de 100€ = 66 € d'économie d'impôt.

ou de l'ISF à hauteur de 75% du don dans la limite de 50 000 €, limite atteinte lors d'un don de 66 666 €. Un don de 100 € = 75 € d'économie d'impôt. Les personnes ayant reçu le label de la Fondation du patrimoine ne pourront pas bénéficier d'une réduction d'impôt pendant toute la durée d'effet dudit label.

► Pour les entreprises, réduction d'impôt sur les sociétés à hauteur de 60% du don et dans la limite de 0,5% du chiffre d'affaires HT. Un don de 500 € = 300 € d'économie d'impôt. Les entreprises travaillant sur ce chantier de restauration ne pourront pas faire un don ouvrant droit à une réduction d'impôt.

Nom ou société: _____

Adresse: _____

Téléphone/Courriel: _____

Les informations recueillies sont nécessaires à la gestion de votre don. Elles font l'objet d'un traitement informatique et sont destinées au service administratif de la Fondation du patrimoine. Seul le maître d'ouvrage de la restauration que vous avez décidé de soutenir sera également destinataire; toutefois si vous ne souhaitez pas que nous lui communiquions vos coordonnées et le montant de votre don, veuillez cocher la case ci-contre ☐

En application des articles 39 et suivants de la loi du 6 janvier 1978 modifiée, vous bénéficiez d'un droit d'accès et de rectification aux informations qui vous concernent ainsi que d'un droit de suppression de ces mêmes données. Si vous souhaitez exercer ce droit et obtenir communication des informations vous concernant, veuillez nous contacter.

La Fondation du patrimoine s'engage à affecter l'ensemble des dons à un projet de sauvegarde du patrimoine sur le territoire de la commune, ou du département, pour le cas où le projet de restauration n'aboutirait pas ou s'il n'était pas réalisé conformément au dossier présenté par le maître d'ouvrage et validé par la Fondation du patrimoine.

Dans le cas où la collecte dépasserait la part de financement restant à la charge du maître d'ouvrage, l'excédent collecté sera affecté à un autre projet de sauvegarde du patrimoine.

La Fondation du patrimoine s'engage à reverser au maître d'ouvrage les sommes ainsi recueillies nettes des frais de gestion évalués forfaitairement à 5% du montant des dons reçus en paiement de l'impôt de Solidarité sur la Fortune et à 3% du montant des autres dons.

Associations Lisloises



ADRAHP



AFM-ACPL



AFN



**AMICALE
LAÏQUE**



**BELISLE
COUNTRY**



CHASSE



FÊTES



FNACA



FNATH

**ASSOCIATION VIVRE À
LISLE**



Place de la Bascule
Tel : 05 53 04 50 38

24350 LISLE



Le 27 mai 2015 nous étions 41 participants pour une sortie en Gironde : au Château de VAYRES et à SADIRAC le jardin des légumes oubliés avec sa conserverie artisanale. Nous avons passé une bonne journée, pour cette première, sur le thème des jardins.



Le 28 juin 2015 la 4ème édition des « Chevalets de Lisle » concours de peinture ouvert à tous les amateurs et aux jeunes en collaboration avec l'amicale laïque.

Cette année les sujets champêtres de Lisle étaient étendus à Creyssac, ce fut une chaude journée dans une bonne ambiance.

Les 30 candidats nous ont présenté leurs œuvres réalisées dans la journée : aquarelle, huile, pastel, fusain... tous ont reçu un prix. Les 20 enfants ont concouru sous la halle.

Résultats : 1er prix : Jean Lafon , 2ème prix : Suzanne Bertran, 3ème prix : Régis Prince.
Rendez-vous est pris pour la cinquième édition en 2017.



Le vendredi 23 Octobre 2015 a eu lieu en l'église de Lisle le concert du trio de guitares LLOMARISSE. Nous en donnerons le compte rendu dans le prochain bulletin.

Président : Jean Louis Fargeot
Secrétaire : Jean Hameau



Les Chevauchées du Périgord



Depuis 20 ans Les Chevauchées du Périgord forment, dès l'âge de 8 ans, de futurs petits cavaliers et petites cavalières confirmés.

En effet, dès une formation acceptable, les débutants et leur monture pratiquent des balades en pleine nature. Les cours préliminaires sont donnés par deux monitrices agréées chaque mercredi et chaque samedi.

En périodes de petites et de grandes vacances scolaires nos stagiaires sont hébergés en gîte de 10 lits.
Toutes nos activités sont dirigées et contrôlées par notre présidente.

La Présidente : Annie Duranton
Téléphone : 05.53.04.44.28
Courriel : a.duranton0401@orange.fr



La société de chasse

La société de chasse de LISLE, en liaison avec la Fédération départementale des chasseurs de DORDOGNE, a mené une opération de communication : l'idée a consisté à proposer aux non-chasseurs de s'immerger, pour un dimanche, au coeur de la chasse communale telle qu'elle est pratiquée sous ses formes les plus diverses.

Cette opération baptisée "Un Dimanche à la chasse" qui s'est déroulée le 18 Octobre 2015, a été inspirée d'une disposition similaire conduite dès 2012 par la Fédération Départementale des Chasseurs du Doubs, et qui a été un véritable succès. Cette opération a consisté à affirmer une volonté de s'ouvrir toujours d'avantage sur l'extérieur et de réussir le pari d'une cohabitation bien comprise entre les chasseurs et les autres usagers des milieux naturels, découvrir notre passion et nos activités avec des moments de découverte de la nature et de partage d'instantanés conviviaux assurés, tel a été le but de ce dimanche.

Au cours de la saison 2015-2016 la Société de Chasse prévoit le lâcher de 250 faisans.

D'autre part, le repas annuel de la chasse se déroulera le 5 Mars 2016, à la Salle des fêtes de LISLE; ouvert à tous, il est préparé par un traiteur; un orchestre se chargera de l'animation. Une information sera faite par voie de presse.

L'Amicale Laïque

Le bureau de l'Amicale Laïque a été formé :



Présidente :	Wahiba DORHRI
Secrétaire :	Myriam BECARY
Secrétaire Adjointe :	Pascale BRUDY
Trésorière :	Hélène HARDY

L'objectif de notre association est de proposer des animations au sein du village afin de récolter de l'argent et ainsi financer sorties ou matériel selon les besoins des deux écoles.

Pour cette année, quelques animations à retenir :

- * Projet boom Halloween pour tous
- * Marché de Noël
- * Carnaval des enfants
- * Kermesse des écoles

Merci à toutes les personnes qui ont rejoint le bureau en tant que bénévoles. Un grand merci à Valérie Robinet pour toutes ces années au sein de l'Amicale en tant que secrétaire, ainsi qu'à Cécile Clugnac et Maïté Vigneron qui quittent le bureau mais restent bénévoles.

Vous pouvez continuer à venir nous rejoindre, apporter vos idées (nouvelles animations) et nous aider.

Les membres du bureau

**GYMNASTIQUE
VOLONTAIRE**



**LES CHEVAUCHEES
DU PERIGORD**



**LES VACHES D'AQUI
THEATRE**



LIMENS



MIX@GES



**LE ROSEAU
LISLOIS**



**SENTIERS
RANDONNEES**



TAI CHI CHAN



**TENNIS
CLUB**



**VIVRE
A
LISLE**



La Vie Associative

La Comité des Fêtes



Le 14 juillet à Lisle

La Comité des Fêtes a organisé une journée complète d'activités : un vide greniers sur l'Allée de Labrousse avec une buvette et des grillades, suivi par un repas-concert le soir sur la Place des Banquettes avec un magnifique feu d'artifice musical - nous avons reçu beaucoup de bons retours sur la qualité et la durée du spectacle !

Le bureau du Comité des Fêtes saisit cette occasion pour remercier les personnes qui, par leur bonne volonté et leur dynamisme, ont permis de réaliser notre superbe Fête de la St Roch et toutes les autres manifestations pendant cette saison.

Un grand merci à la municipalité et à ses agents communaux pour leur soutien et leur aide. Nous remercions les lillois d'avoir répondu présents.

Notre prochain thé dansant aura lieu le dimanche 15 novembre.

Le président du Comité des Fêtes



Cours de Tai Chi Chun

Philippe Marmuse vous propose 3 cours d'apprentissage d'un enchaînement de mouvements lents et harmonieux afin que votre corps et votre esprit se détendent profondément en éliminant le stress.

Ce cours est composé de mouvements de Tao Gym, Qi Gong et Brain Gym. Tous ces exercices sont effectués avec lenteur et dans la douceur. Ils sont praticables par tout adulte et procurent de la détente, de la coordination et du centrage. Pour tout renseignement téléphoner à Philippe au 05.24.13.18.15

Cours les mardis à 19h et à 20h à l'école maternelle.



Le Club de Gym

Le club est une association déclarée à la préfecture depuis juin 1980. Agrément n°38 du 17/12/1981. Le club est affilié à la Fédération Française SPORTS POUR TOUS.

La cotisation annuelle 2015-2016 reste fixée à 72€ et comprend la licence, l'assurance et les cours d'une heure et demie animés par Simone.

La reprise a eu lieu le jeudi 8 octobre à 18 heures. A la salle des fêtes.

Venez nous rejoindre pour un essai gratuit dans une atmosphère de tonique bonne humeur.

Le Président : Jean HAMEAU
06 25 04 64 11



Belisle Western

Cours les lundis soirs à la Salle des Fêtes.



La Vie Associative



ENTENTE LISLE – MENSIGNAC FOOTBALL CLUB

DEUXIEME SAISON HISTORIQUE POUR LE LIMENS FC
2014/2015

Deux montées en division supérieure pour l'équipe 1 et 2 et un deuxième titre de champion de Dordogne pour l'équipe 2 en juin dernier à Montpon.

Deux saisons consécutives exceptionnelles permettent cette année de retrouver l'élite du football départemental après trois années de restructuration. Notre jeune président Gaël ROBERT, entouré d'un bureau rajeuni, a re-dynamisé notre club par un fonctionnement conjuguant discipline, respect, communication; l'arrivée de nouveaux dirigeants et joueurs, depuis deux ans, adhérant à ce nouveau projet, a permis d'obtenir ces résultats et la reconnaissance des instances du football départemental.

Bilan de la saison 2014/2015 : deuxième montée consécutive pour l'équipe 1ère en 1ère division départementale et l'équipe 2 en 2ème division; l'équipe 3 finit 4ème de son championnat de 3ème division.

En juin organisation des finales de Championnat Départemental de jeunes U15 et U18 avec plus de 1000 joueurs & spectateurs.

Félicitations à tous pour cette formidable saison passée grâce à votre engagement pour votre club.

Place à la saison 2015/2016 qui vient de commencer en espérant des résultats sportifs aussi satisfaisants que les années précédentes même si le niveau de compétition sera relevé.

Bienvenue aux nouveaux joueurs et dirigeants qui nous ont rejoints cette année ce qui nous permet d'étoffer nos effectifs de seniors et de jeunes : aujourd'hui **120 licenciés** sont engagés dans le club pour représenter fièrement les couleurs de notre commune de LISLE ainsi que celle de MENSIGNAC.

Engagements des équipes pour la saison 2015/2016 :

- équipe 1 championnat de 1ère division match à Mensignac
- équipe 2 championnat de 2ème division match en lever de rideau de la 1ère
- équipe 3 championnat de 3ème division match à Lisle
- équipes jeunes U18, U15, U13, U11, U9, U7, matchs à Lisle, Mensignac, Tocane

L'école de football Limens FC-US Tocane compte des équipes de jeunes dans toutes les catégories des U7 aux U18 : les inscriptions sont encore possibles, contactez Nicolas AUBIN : 06 87 94 00 04

Venez encourager vos équipes de jeunes et seniors le samedi ou dimanche après midi

Le budget prévisionnel pour la saison à venir est de 38 000 € incluant les frais de ligue, de district, d'arbitrage, de déplacements, d'organisation des manifestations, de l'école de foot des jeunes, des achats d'équipements sportifs, d'entraîneurs diplômés. L'équilibre de ce budget se fera par les subventions communales (part de Lisle 1 700 €), l'organisation de manifestations, les sponsors du club, la vente de calendriers...

Remerciement aux mairies pour leur soutien financier et leurs équipements communaux.

Concernant les manifestations prévues pour cette saison :

- le 07 novembre soirée paëlla à Mensignac
- une vente de calendriers début décembre 2015 : merci d'accueillir nos joueurs et bénévoles
- en février 2015 : loto du Limens FC
- le samedi 26 mars 2015 : repas choucroute à la salle des fêtes de Lisle
- en mai 2015 : loto du Limens FC

Contacts : président : Gaël ROBERT 06 79 59 76 08 secrétaire : Sandrine BUFFIÈRE 06 29 71 94 26

trésorier : Pascal LHERM 06 89 15 76 42 : responsable Limens Lisle Jean Claude PARCELLIER 05 53 04 56 36

facebook.com/limens.fcc (en message privé)

MERCI AUX BENEVOLES, AUX SPONSORS, À LA MAIRIE POUR LEUR SOUTIEN

VIVE LE LIMENS FC

VIVE LE FOOTBALL À LISLE



Association Foires & Marchés

Le Marché Festif du 4 août a connu un grand succès avec plus de 100 personnes qui ont assisté à une soirée gourmande et musicale. Merci à toutes et à tous de votre participation : les organisateurs, les producteurs, les commerçants, les musiciens, et les lisloises et les lislois qui sont venus. A l'année prochaine !

Prochainement :

Le marché de Noël qui est programmé pour le dimanche 13 décembre de 10h à 18h sous la halle - venez nombreux !



La Vie Associative

Club Randonnée de Lisle



Le 1er Septembre 2015 les randonneurs de Lisle reprenaient leur activité. Tous les randonneurs anciens étaient présents ainsi que des nouveaux des communes avoisinantes, ce qui porte notre groupe à trente personnes lorsque tout le monde est présent.

Les randonnées sont d'une distance d'environ 6 km à 7 km. Les départs se font toujours à 14h00 soit à Lisle, boulevard Marguerite Peyrou, soit dans une commune extérieure. Toutes les personnes désirant marcher pour le plaisir seront les bienvenues.

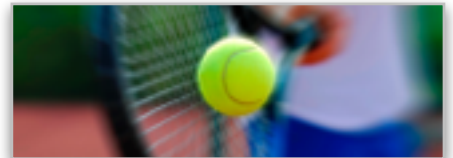
Pour tous renseignements Tél: 05/53/54/15/87

L' Amicale des Randonneurs



Tennis Club de Lisle

Un nouveau club est né, avec la fusion des clubs Tocane, Celles, St Méard/Douchat et Lisle. Ce nouveau club se dénomme dorénavant TC Val de Dronne.



L'école de tennis a débuté le samedi 19 octobre 2015, les horaires sont les suivants : le samedi de 10h à 11h et de 11h00 à 12h, Mardi 17h00 à 18h00, Mercredi 17h30 à 18h30. Rien de changé pour les enfants de Lisle. Un entraînement se fera avec moniteur en semaine.

Jeudi à 14h00 : entraînement équipe et dimanche matin réunion loisir.

Jeanine et Pierrot : « nous avons entraîné les enfants depuis 1990 ce qui représente 25 années au service du tennis, donc nous avons décidé de passer le relais, la pratique du tennis devenant pénible. Les enfants seront à partir du 19 octobre entraînés par un moniteur.

Je souhaite bonne chance à l'équipe dirigeante du nouveau club dont les membres sont très motivés et prennent leurs responsabilités très à cœur »

Renseignements Tel: 05.53.54.15.87

Le président, Pierrot Vouquier



Association mix@ges

- Installée dans une salle de la mairie, l'association a repris ses cours d'informatique depuis quelques semaines.

- Pour les participants : initiation à la prise en main de l'ordinateur à Word, Excel, Publisher, Powerpoint...jusqu'à la retouche photo... etc.

- Les cours ont lieu tous les mardis, de 18h à 19h 30.

- Les statuts permettent d'autres activités: jeux de société, sorties, repas ...

- Merci de vous faire connaître pour participer ou animer ou faire part de vos suggestions.

- Pour tous renseignements s'adresser à Mme Arlette Bessine présidente du club au 05.53.08.79.20.



La Vie Associative



Le Roseau Lillois



Vainqueur du Concours de Pêche du 15 Août et du Trophée Val de Dronne Alain MARTIN

Le mandat de l'équipe se termine en décembre. Il était prévu pour 5 ans, il a été porté à 7 par les instances nationales pour s'aligner sur les Baux de Pêche de l'état. Sept ans, c'est une longue période et nous avons tout d'abord une pensée pour les anciens dirigeants et actuels qui nous ont quittés au cours de ces années : Jean-Pierre SIXTE, Danny RAYNAUD, Bernard FEYFANT, Christian DARCOS.

Au cours de ce mandat nous avons représenté les pêcheurs procédant avec les différentes techniques et acquittant leurs cotisations. Nous avons essayé de soutenir les différentes populations halieutiques bief par bief. La protection du milieu nous est très importante et aujourd'hui une part grandissante des pêcheurs relâche le poisson après une capture soignée.

Nous avons 128 membres actifs en 2014 : hommes, femmes, adolescents. Nous en avons 165 en 2015. Cette progression marque la confiance que nous apportent ceux qui nous connaissent. Par contre le nombre de cartes hebdomadaires-vacances passe de 17 à 5. Cinquante membres de l'Association résident sur la commune.

Jean François DELOR poursuit sa tâche de régulation des Cormorans sur les environs, gérant dossiers et petites équipes de tireurs. Malgré les efforts, les prélèvements sont peu importants. L'oiseau est méfiant. Les populations halieutiques baissent sans des lâchers compensateurs.

Le quota que nous nous étions fixés pour les cyprinidés : 130kg n'a pu être atteint en 2015, le pisciculteur, lui même visité par les cormorans.

Cette année, nous avons reconduit les manifestations traditionnelles qui financent nos lâchers (lâchers autres que les truites. Nous finançons les truites avec la somme qui nous est impartie sur la vente des cartes : 3€ ou 8€ selon les catégories).

En 2015 les manifestations truites à l'étang,

concours du Val de Dronne, Cagouilles à Creyssac ont toujours généré des bénéfices mais très, très faibles.

Le lundi 21 décembre à 18h00, le lieu sera précisé dans la presse et chez les commerçants, il y aura l'assemblée Générale du Roseau Lillois avec l'élection du bureau pour les 5 ans à venir. Les candidats éventuels et les bonnes volontés peuvent nous contacter pour plus de renseignements.

Pour plus de renseignements contactez Jean François DELOR 06.21.66.79.82 ou Joël TRANCHON 06.07.87.03.12



L'Association F.N.A.T.H.

Fédération Nationale des Accidentés du Travail et des Handicapés - Association des accidentés de la vie.

Notre mission : vous apporter de l'aide et des solutions par le conseil et la défense des droits, par le soutien individuel, par l'accompagnement vers la réinsertion.

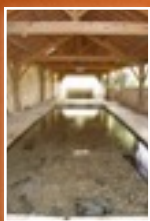
Notre action : Vous accompagner dans vos démarches juridiques et administratives et vous soutenir dans votre vie quotidienne, avec nos bénévoles, nos juristes, et un réseau d'experts médicaux.

Notre ambition : Nous nous engageons pour une société plus juste et plus solidaire.

Notre adresse mail : fnath@wanadoo.fr Site internet : www.fnath24.org

Téléphone (section locale de Brantôme) : 05.53.03.47.25





C'est pour Rire !!!...

Les Echos



Dernières retouches pour notre maîtresse costumière, Solange Crabanac

Ça y est !
La fête est
finie, je vais
pouvoir
dormir
tranquille.
Bonsoir !!!



Pour la 1ère fois un mariage anglais à Lisle



Un ange passe...



Ça baigne chef !



The Voice Kids



Vos papiers s'il vous plait !



« Promis, c'est pas moi !! »



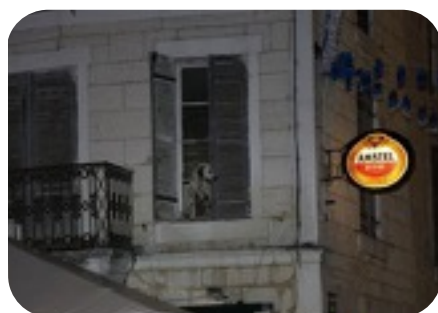
Mardi soir de fête !



Championnat d'Europe de plongeon artistique



Devinez qui est venu incognito !

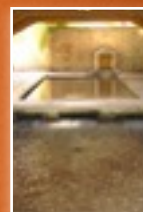


Surveillant de la fête après le départ du vigile

Extrait de la charte de Philippe le Bel de juillet 1309 qu'il conviendrait de méditer :



« L'homme et la femme adultère, enfermés seuls dans une maison, ou ceux surpris en flagrant délit, ou bien convaincus d'adultère par des témoins dignes de foi, ou qui auront avoué leur faute, seront punis d'une amende de 60 sols de monnaie courante, ou bien ils courront nus dans la ville, et à leur choix, ils courront ou paieront ladite amende qui nous sera toute réservée » (Histoire de Lisle abbé Farnier)



- **Rue et Impasse du Bullidour** : il s'agit des voies d'accès depuis la grand rue, au lavoir communal, communément appelé le Bullidour. « Le Bullidour jaillissait presque à la naissance du chemin qui descend de Bellevue, alimentait le bassin (le foirail actuel) et s'engageait ensuite par une voie souterraine » (*Histoire de Lisle de l'abbé Farnier*).



- **Place de la Charbonnière** : nous ignorons l'origine de ce nom qui était déjà dévolu à cette place en 1855. Elle se poursuivait selon l'abbé Farnier dans son Histoire de Lisle jusqu'au champ de foire par la **Rue des Charbonniers** devenue rue du Château Haut, après que les terrains privés de la place de la bascule aient été rendus publics.

Brouillard d'octobre et pluvieux novembre font bon décembre

Mr Solivaret Stéphane demeurant au lieu-dit « Les Tarriéras » a obtenu pour la 3e année consécutive le titre de champion de France de culturisme, cette fois-ci chez les séniors en catégorie -60 kg. Il totalise ainsi une 9e victoire d'affilée sur le sol français, ayant remporté durant ces 3 dernières années le 1/4, la 1/2 + la finale France. Il fera l'impasse sur la saison internationale de fin de saison pour mieux récupérer et attaquer l'année 2016 avec en tête un 4e titre de champion de France.



*Lisle en fleurs
été 2015*



Dates à retenir :



La liste électorale - si vous n'êtes pas déjà inscrits, les inscriptions se font en Mairie avant le 31 décembre.

Les traditionnels "Voeux du Conseil" auront lieu le dimanche 10 janvier à la Salle des Fêtes et seront bien sûr suivis du pot de l'amitié.

Le Repas des Aînés aura lieu le dimanche 7 février à midi à la Salle de Fêtes. Tous les lislois(es) ayant 65 ans et plus dans l'année 2016 ont leur repas offert par la collectivité.



Les Agendas Communaux seront à votre disposition en fin d'année et lors des Voeux du 10 janvier.



Hiver rude et tardif rend le pommier productif

L'entrée de Lisle depuis Bourdeilles, améliorée avec la plantation de buissons et l'installation d'un chemin piétonnier avec un pont en bois jusqu'à la salle des jeunes et au stade.



Les Informations Diverses



SDIS24

Chaque année, un contrôle est effectué sur toutes les bornes incendie de la commune. Nous comptons 33 bornes réparties sur nos 17km carrés. Nous sommes 'bien couverts' selon l'officier qui a effectué le dernier contrôle le 7 octobre 2015.



Au Cimetière



Des poubelles et un bac pour le compostage ont été installés pour vos fleurs fanées et vos déchets non-organiques. Merci de les utiliser correctement et de garder ce lieu propre.



MAIRES SANS FRONTIÈRES DU PAYS PÉRIGORD VERT
Association loi 1901
80000 de Vieux
7 rue des Mairies de Coulmiers
24600 COULMIERS
Tél : 05 53 92 41 73
Mail : msfpaysperigordvert@orange.fr
Page Facebook : Association Maires sans frontières du Pays Périgord Vert

Commune adhérente à l'association Maires sans frontières du Pays Périgord Vert

Cette association intervient au titre d'aide humanitaire en direction des collectivités locales ou des personnes, pour améliorer leurs conditions de vie, apporter un soutien moral et financier à des opérations structurantes. Tous les 2 ans, des membres de l'association se rendent à leurs propres frais au Sénégal pour effectuer le suivi des actions entreprises et entretenir de bonnes relations avec les interlocuteurs et la population locale.

Après des actions ponctuelles depuis 1990 en Roumanie, en Géorgie, en Asie, à Tahiti, à Mayotte, et autres, ces bénévoles interviennent aujourd'hui et depuis 2003 dans la région de Fatick au Sénégal.

L'eau, l'agriculture, les ouvrages, la santé, l'hygiène, l'éducation, autant de sujets pour lesquels cette association est impliquée.

Pour plus d'informations :

Hôtel de Ville – 7 rue des Mobiles de Coulmiers – 24600 Ribérac

Tel : 05 53 92 41 73 - Mail : msfpaysperigordvert@orange.fr

Page Facebook : Association Maires sans Frontières du Pays Périgord Vert



Ambulance à MEDINA SARAKH



Passerelle en béton de N'DORONG SERERE



Pont en bois de LIMANÉ pendant les travaux.
À côté, l'ancien pont délabré

Les PHARMACIES de GARDE pour la fin 2015 dans notre secteur de Brantôme :

Les pharmacies de garde sont celles d'**AGONAC** Ph Gruber-Corre (semaine 49); **BRANTOME** Ph du Vert Galant (semaines 45 et 50); **CHAMPAGNAC** Ph Benhamou (semaines 46 et 51); **CHATEAU LEVEQUE** Ph Béraud (semaine 48); **LISLE** Ph Lacombe (semaines 47 et 52); **MAREUIL** Ph Dubesset (semaine 53).

Les gardes débutent le vendredi à midi et se terminent vers 9h le vendredi matin suivant.

Les semaines de garde 2016 ne sont pas encore connues. Consulter le site internet de la commune www.mairie-de-lisle.eu début 2016.

La pharmacie de garde est affichée sur la vitrine de chaque établissement. Vous pouvez également composer le 3237 suivis de votre code postal ou vous rendre sur le site www.3237.fr en suivant les instructions. D'autres pharmacies existent sur Tocane, Ribérac et Périgueux.



Les Informations Diverses



Secours Populaire Français de Tocane St Apre

Né en 1945, le Secours Populaire Français est une association à but non lucratif, déclarée Grande Cause Nationale et habilitée à recevoir des dons et des legs. Généraliste de la solidarité, le but du Secours Populaire Français n'est pas de faire de l'assistantat mais d'apporter son aide dans le respect et la dignité de la personne humaine.

- **La culture et les loisirs** : organisation de visites dans la ville, sorties pédagogiques au musée, au théâtre, et au cinéma. Sorties au cirque, aux matches de basketball du BBD Boulazac.
- **Le vestiaire** : Pour acquérir des vêtements, des chaussures, du linge de maison "le vestiaire" est ouvert les lundis de 10h à 12h et les mercredis de 14h à 17h à tout public. Participation symbolique demandée aux personnes en difficulté.
- **Le libre service alimentaire** : Mise à disposition de produits : conserves, crèmerie, produits frais (produits de l'union européenne).
- **La chasse aux oeufs** : au moment de Pâques, nous invitons les enfants à participer à une Chasse aux Oeufs sur la commune. Petits et grands participent et repartent ravis avec des chocolats, des livres, des peluches...
- **La Journée des Oubliés des Vacances (J.O.V.)** : Rassemblement de toutes les fédérations d'Aquitaine pour une journée au bord de la mer, destinée aux enfants privés de vacances, durant une journée au mois d'août. Cette année 2015 a été particulière puisque nous avons fêté les 70 ans du Secours Populaire Français et nous nous sommes rassemblés avec les enfants pour la journée du 19 août au Champ de Mars au pied de la Tour Eiffel, voyage en TGV, concert d'Energie Music avec grand nombre d'artistes : M Pokora; Black M...
- **Les Pères Noël Verts** : Pour l'année 2014, nous avons innové par un goûter à la RPA de Tocane, avec la participation des enfants du pôle enfance qui ont apporté de la gaieté aux personnes de la résidence par des jeux de société, des contes, distribution de chocolats pour tous et des livres et jeux pour les enfants.

Stationnement à Lisle

Petit rappel - il est interdit de se garer le long de la route devant la Mairie et l'école maternelle pour la sécurité des enfants et la bonne circulation des véhicules de livraison et véhicules agricoles. Il est également interdit de se garer sur la partie rose devant la halle et l'église.



Animaux Domestiques

Il semble qu'il y a de plus en plus de chiens à Lisle.

Récemment il a été constaté que les aboiements des chiens augmentent, surtout la nuit.

La topographie du bourg de Lisle, dans la vallée de la Dronne, a un effet

« amphithéâtre ». Les aboiements des chiens laissés dehors la nuit sont très gênants, empêchant les gens de dormir.

Merci de veiller sur vos chiens et ne pas les laisser aboyer. Le problème des chats est également récurrent. Si vous êtes propriétaire d'un chat, soyez responsable jusqu'au bout en faisant ce qu'il faut pour empêcher une multiplication exponentielle.

Pour les chats ou les chiens divaguants, après un 1er avertissement, une conduite à la SPA sera immédiate.



L'autotest VIH est l'outil de dépistage attendu depuis longtemps en France. Après la Grande-Bretagne et les Etats-Unis, il arrive aujourd'hui dans nos pharmacies. Vendu sans ordonnance, entre 25 et 30 euros, il permettra à toute personne, y compris mineure, de savoir si elle est infectée par le virus du sida. Le test, qui se présente sous forme de kit, a l'avantage d'être réalisable à domicile, à partir d'une goutte de sang, et de délivrer sa réponse entre quinze et trente minutes. Il ne permet pas de dépister les autres infections sexuellement transmissibles ou les hépatites virales.



Citoyenneté - nuisances sonores dues aux travaux de jardinage ou de bricolage

Nous vous rappelons les créneaux autorisés par arrêté Préfectoral pour ces travaux :

Jours ouvrables (du lundi au vendredi) : 8 h 30 à 12 h et 14 h 30 à 19 h 30

Samedi : 9 h à 12 h et 14 h à 19 h Dimanche et jours fériés : 10 h à 12 h

Renseignements Utiles



La Mairie

Jours et heures d'ouverture :

Lundi au jeudi : 8 h 30 - 12 h 00 / 13 h 30 - 17 h

le bureau est fermé le mercredi après-midi

Vendredi : 8 h 30 - 12 h 00 / 13 h 30 - 16 h

Secrétaires : Marlène MATHA et Christine GALLET

Tel : 05.53.04.50.02 Fax : 05.53.54.58.81

Courriel : mairie-de-lisle@wanadoo.fr

Site internet : www.mairie-de-lisle.eu

Les permanences des élus

Le Maire, Joël CONSTANT, et ses adjoints, reçoivent à la Mairie le mardi de 11 h à 12 h et sur rendez-vous.

Bibliothèque Municipale

Directrice : Guyline LIESS assistée de bénévoles. Tél : 05.53.04.51.77. Possibilité de portage à domicile.

Période scolaire :

Lundi	9h30 à 10h45 Scolaire uniquement
Mardi	10h00 à 12h00 et 15h30 à 16h30 Public
Mercredi	Fermé
Jeudi	15h30 à 16h30 Public
Vendredi	9h45 à 11h45 Scolaire et public 15h30 à 16h30 Public

Période Hors Scolaire :

Mardi	10h00 à 12h00 Public
Mercredi	10h00 à 12h00 Public
Jeudi	11h00 à 12h00 Public



Les Conseillers Départementaux du canton de Brantôme

Mr Jeannik NADAL et Mme Marie Pascale ROBERT-ROLIN
(au centre de l'image à gauche
avec leur suppléants Jean-Paul Couvy et Bénédicte Bernegoue)
peuvent recevoir dans les locaux de la mairie sur rendez-vous
Tél : à la Mairie

Permanences de la MSA

Pour prendre rendez-vous veuillez téléphoner au :
08.11.65.65.66

Permanence d'une Assistante Sociale

Prendre rendez-vous au :
Centre médico-social de Brantôme
Tel : 05.53.05.71.17

Location Salle des Fêtes Nouveau tarif et organisation à partir de 1er janvier 2016 :

En cours de modification

Consulter le site internet de la commune
www.maire-de-lisle.eu

ou demander à la Mairie



La Gendarmerie de Tocane

Ouverte les lundis matins et les mercredis
et samedis après midis
Téléphone : 05.53.92.57.58

En dehors de ces horaires contactez la
Gendarmerie de Ribérac
Tel : 05.53.92.57.00

HORAIRE D'OUVERTURE DES DECHETERIES :

Ribérac : Lundi au samedi : 8h30 - 12h30 / 14h30 - 18h30

Tocane St Apre : Mardi - samedi : 9h - 12h / 14h - 18h
Mercredi : 10h - 12h / 14h - 18h
Horaires d'hiver : 13h30 - 17h30

Vertellac : Mardi - jeudi - samedi : 9h - 12h / 14h - 18h

Lundi - mercredi - vendredi - samedi :
Neuville : 9h00 - 12h00 / 13h30 - 17h00

Pour toute information complémentaire, contactez le SMCTOM
Secteur de Ribérac au 05.53.92.41.08 ou sur www.sectom-riberac.fr
Le SMCTOM de Ribérac protège notre environnement

Actualités



Image
du 11/09/2014

Hortense NADAL, notre Doyenne lisoise, nous a quittés le dimanche 20 septembre 2015 à l'âge de 106 ans. Elle aurait eu 107 ans le 11 décembre prochain.
Merci à Guy, son fils, de lui avoir permis de rester à son domicile.



Le Sans Souci, hotel, bar, restaurant : sa réouverture est prévue début 2016



Le marché du mardi matin toujours actif, mais beaucoup moins qu'en été - soutenez-le pendant la période hivernale...

Chez Prilili



Nouveau commerce à Lisle : Chez Prilili vend articles et textiles neufs et occasions : vêtements, chaussures, maroquinerie, art de la table, jeux-jouets, puériculture, divers.

Elle recycle des jeux de société abîmés et/ou incomplets.

7 Place de la Halle, Lisle
Téléphone : 06.58.37.31.14
Ouvert mardi, mercredi, vendredi et samedi
de 9h00 à 12h00 et 16h30 à 19h00



L'inauguration du nouveau magasin Spar suite à son agrandissement le 19 juillet dernier

La St Roch en Images



Pour consulter toutes les belles images de la fête se rendre sur l'onglet Gallery du site de la commune :
www.mairie-de-lisle.eu