



Images de la Fête de la St Roch 2011

NOVEMBRE 2011

LE MOT DU MAIRE

Après la pause budgétaire de 2010, l'année 2011 a connu une certaine reprise au niveau des investissements : l'ensemble des menuiseries des deux classes de l'école maternelle a été changé au cours de l'été, pour des raisons de fonctionnalité et de confort mais surtout dans un but d'économie énergétique. Des travaux ont été réalisés dans certains bâtiments et appartements communaux. Un achat important de matériel a été effectué : aspirateur à feuilles, tracteur, balayeuse, adoucisseur et gazinière pour le restaurant scolaire et différents autres matériels soit vétustes soit devenus indispensables au bon fonctionnement des structures. L'étude diagnostic a été montée avec les maîtres d'œuvre retenus pour les futurs travaux de l'église. L'appel d'offres a été lancé pour la réouverture du carrefour de la zone d'activités des Jonctarias et la mise en place d'un tourne à gauche. L'analyse des candidatures a été réalisée fin octobre. En plus des différentes aides sollicitées, une participation sera demandée auprès des acquéreurs. De plus, la partie arrière de la parcelle voisine de la Coopérative Agricole va nous être restituée par celle-ci et vendue à l'entreprise déjà propriétaire de l'autre moitié de cette parcelle. Dès la fin de ces travaux, s'ils se réalisent, on pourra enfin escompter la mise en place définitive de cette zone d'activités.



D'importants travaux d'hydro curage se sont aussi avérés indispensables route de Brantôme. Une remise en état du réseau électrique a été étudiée à la Peyzie. Notre Poste locale a été totalement relookée au niveau de l'accueil et du bureau et un accès handicapés a été mis en place.

L'activité estivale a confirmé la bonne santé du camping municipal qui, sous l'action et l'enthousiasme d'Eddie, a fortement augmenté le nombre de nuitées. Les vacanciers ont pu bénéficier cette année de l'accès à Internet. Au vu de la sécheresse du début d'année, nous pouvions être inquiets au niveau de la qualité de nos eaux de baignade. Il n'en a heureusement rien été. Merci à notre surveillante de baignade pour le sérieux et la convivialité apportés tout au long de l'été.

Les effectifs de l'accueil périscolaire ont « explosé » le matin et le soir sur l'année scolaire 2010-2011 et restent confirmés à la dernière rentrée nécessitant l'utilisation des deux locaux et la nomination d'un encadrant supplémentaire. Les effectifs des écoles restent stables quant à eux. Le restaurant scolaire continue à proposer une nourriture locale, équilibrée et de qualité. Le conseil municipal a décidé de ne pas en bouger le prix pour l'année 2011-2012. Notons au passage une intéressante rencontre entre les élèves du CM1 et CM2 et d'« anciens » lillois pour parler de la sombre période 39-45.

Les associations locales ont continué à jouer leur rôle d'animation de notre village lors de diverses manifestations : repas, carnaval, lotos, vide-greniers, fête, téléthon, journée des peintres ...

Que toutes ces bonnes volontés soient ici remerciées pour leur investissement désintéressé ! Mais qu'il devient dur de remplacer ceux qui arrêtent ! Le comité des fêtes est un des premiers à être atteint par cette maladie et cherche un président et quelques volontaires supplémentaires !! L'association Mix'âges semble renaître de ses cendres et devrait repartir prochainement au moins au niveau de l'informatique, après quelques achats indispensables de matériel.



Notre marché du mardi souffre... comme un peu partout ailleurs. Mais nous n'avons pas à nous réjouir du malheur des autres ! La mairie a supprimé les droits de place. Faites-vous aussi un effort en réalisant vos achats sur le marché.

L'enquête publique concernant la déclaration d'intérêt général pour le nettoyage et l'entretien des berges sur la Donzelle, puis sur la Dronne va commencer très bientôt.

Pour les gens qui possèdent des chiens, il leur est instamment demandé de ne pas les laisser se promener autour du restaurant scolaire et de ne pas les lâcher en liberté faire leurs besoins dans les rues, les ruelles ou sous la halle. Des sanctions seront prises pour tous ceux qui ne respectent pas ces règles de base.

La plus grande attention va également être accordée aux mauvais « trieurs » au niveau des déchets ménagers et à tous ceux qui déposent leurs poubelles dans le village avant le lundi soir (ramassage le mardi matin). Nous leur rappelons qu'il existe également plusieurs points de conteneurs dans le bourg pour éviter ces dépôts intempestifs aux mauvais jours.

La révision de notre plan local d'urbanisme ne nous a pas satisfaits. Un courrier a été envoyé au Préfet à ce sujet. Rappelons que la commune de Lisle s'étend sur presque 1800 hectares dont 1100 de terres agricoles, 400 en zones boisées et naturelles. Sur les 300 hectares restants il reste encore à soustraire les zones inondables, les zones concernées par Natura 2000, les zones sensibles aux fouilles archéologiques ainsi que les contraintes imposées par les Bâtiments de France. Que reste-t-il pour construire des maisons ? Comment faisons-nous vivre nos commerces et comment remplissons-nous nos écoles ? Nous avons beaucoup de mal à convaincre les services de l'Etat de l'urgence dans nos besoins de terrains si nous ne voulons pas mourir à petit feu. Nous avons beaucoup de mal à convaincre ces mêmes services que les gens ne viennent pas construire à Lisle sur des terrains de 500 à 600m². Nous sommes ici à la campagne mais non dévoreurs d'espace rural, ce qui est assez facile à vérifier. Nous sommes actuellement en attente de la décision de la commission des sites, sans être toutefois très optimistes.

Les gros travaux 2012 concerneront la 1^{ère} des 4 tranches pour la restauration de l'église (entre 500 000 et 600 000 euros avant l'appel d'offres). Nous devons pouvoir bénéficier d'aides de l'Etat, de la Région et du Département. De plus, étant adhérent à la Fondation du Patrimoine, cette dernière nous a proposé de nous soutenir en lançant une souscription dont le fonctionnement est expliqué dans ce bulletin. Le prochain bulletin de Mai 2012 devrait vous présenter ces bons de souscription pour ceux qui veulent aider la restauration de notre belle église. Le bâtiment de la bascule et le lavoir de Charmonteil devraient bénéficier de travaux au niveau de la Fondation du Patrimoine et de la Communauté de Communes.

Le bâtiment du 3^{ème} âge pourrait accueillir soit une micro-crèche intercommunale soit la bibliothèque locale.

Deux bassins devront être curés aux lagunes (environ 50 000 euros). Des extensions du réseau d'assainissement collectif sont à l'étude à l'entrée de la route du Venat et sur la route de Tocane. Nous espérons de plus obtenir l'autorisation de consolider l'an prochain notre petit barrage communal en aval du pont (autorisation refusée en 2011).

Des travaux seront nécessaires au camping (élagages, bloc sanitaires). Un programme de goudronnage est à terminer sur la commune.

La numérotation du bourg et le renouvellement des plaques de rues ont été repoussés à l'an prochain pour pouvoir bénéficier d'aides possibles.

Une formation aux premiers soins, à l'utilisation d'un défibrillateur et à la manipulation d'un extincteur sera proposée à ceux qui le désireront.

De grandes incertitudes touchent en ce moment la totalité des communes et intercommunalités. Au 1^{er} novembre nous ne connaissons toujours pas la somme exacte à recevoir en compensation de la suppression de la taxe professionnelle. Et déjà on nous parle de la réforme de la fiscalité de l'urbanisme et de nouvelles taxes qui pointent à l'horizon ! Nous sommes inquiets de la mise en place du conseiller territorial remplaçant les actuels conseillers général et régional. Nous sommes à la fois optimistes mais en même temps inquiets car réalistes devant la nouvelle dimension de notre future intercommunalité : passage de 10 à 47 communes et de 5 200 à 21 000 habitants. Comment va-t-on harmoniser les différences de compétences énormes entre ces territoires ?

Devant l'actualité internationale, les dettes des pays européens, la fragilité de l'euro, le gel voire la baisse des dotations d'Etat et ne voulant pas nous servir du facile levier consistant à augmenter les impôts, nous resterons donc pour l'année à venir dans une saine prudence budgétaire pour éviter de toucher encore et toujours à la base, c'est-à-dire vous et nous.



Pour l'instant il nous reste à vous souhaiter beaucoup de bonheur, une solide santé et de bonnes fêtes de fin d'année.

Bien amicalement

Le Maire
Joël CONSTANT

A handwritten signature in black ink, appearing to be 'Joël Constant', written over a horizontal line.

RÉUNIONS DU CONSEIL MUNICIPAL

Séance du 31 mai 2011:

- Etude sur la consommation d'électricité
- Profil des eaux de baignade
- ZAE: désistement d'un candidat à l'achat d'une parcelle
- Renouvellement de la ligne de trésorerie et admission en non valeur
- Eglise : honoraires de la maîtrise d'oeuvre, aides sollicitées
- Menuiseries de l'école maternelle: choix de l'entreprise
- Schéma départemental de l'intercommunalité : passage de 10 à 48 communes, de 5 200 à 21 000 habitants – Mise en oeuvre dans les 2 ans -Approbation par le conseil du regroupement du Val de Dronne, des Hauts de Dronne, des communautés de communes du Ribéracois et du Verteillacois, et de la commune de Bourg des Maisons – Délibération sur les divers syndicats et transports scolaires.
- Matériel pour la cantine, la salle des fêtes
- Bureau de Poste fermé 3 semaines en septembre pour travaux et accès handicapés
- Interrogation sur l'opportunité d'une crèche, inexistante sur la future intercommunalité

Séance du 6 juillet 2011

- Fin du contrat aidé – Nouvelle étude de l'emploi du temps du personnel pour revoir les besoins – report à une date ultérieure de la mise en place d'un nouveau contrat
- Eglise : honoraires des architectes à 9,5 % - Aides sollicitées auprès de la DRAC, des conseils régional et général, de la Fondation du Patrimoine (souscription)
- Rétrocession d'un terrain par la coopérative agricole et revente à une entreprise voisine
- Bâtiments communaux : examen des travaux à réaliser et conditions d'accessibilité
- Matériel : tracteur et balayeuse, adoucisseur pour lave vaisselle, panneaux, ...
- Proposition d'achat de chemins ruraux à Puymaurin et Pommier
- Rapport annuel du service d'assainissement
- Baignade : surveillance reconduite avec contrôle des eaux
- Hydrocurage route de Brantôme, le réseau d'eaux pluviales est bouché des deux côtés
- Essoufflement du marché du mardi, proposition de laisser le passage aux véhicules légers
- Taxe d'aménagement regroupant d'anciennes taxes d'urbanisme
- PLU non accepté par les personnes associées
- Rencontre des élèves de CM1- CM2 avec les anciens combattants lislois de la 2ème guerre mondiale
- Plan de Sauvegarde Communal



Remise des permis piétons



*Visite de la Députée
Colette Langlade*



*Menuiseries de l'école
maternelle*



Révision PLU : réunion de travail avec les personnes publiques associées



Sondage de la qualité de l'eau de la Dronne et du Bullidour

Séance du 22 septembre 2011

- Point sur les achats de matériel, sur les travaux, sur les bâtiments communaux
- Emprunt et ouverture d'une ligne de trésorerie
- Aménagements internes et avec la CCVD sur les horaires du personnel
- Maintien du montant de la participation communale à l'entrée de la piscine de St Astier et du prix des repas au restaurant scolaire- Augmentation à compter du 1er janvier 2012 des tarifs de location de la salle des fêtes (inchangés depuis 2008)
- Augmentation des tarifs d'assainissement au 1er janvier 2012 : 41,40 € de prime fixe et 0,73€ le m³ supplémentaire
- Hydrocurage de la route de Brantôme terminé
- Extension du réseau d'assainissement route du Venat et route de Tocane: devis à actualiser, aides à demander, relevés topographiques à terminer- Réseau d'assainissement des WC de la baignade à revoir
- Consolidation du petit barrage communal au pont pendant les travaux effectués par le propriétaire du barrage principal
- Réouverture du carrefour de la ZAE avec mise en place d'un tourne à gauche et déplacement des réseaux France Télécom et EDF
- Eglise: la 1ère tranche de travaux devrait débuter en 2012
- Proposition d'achat du hangar communal de la route de Tocane : accord du conseil
- PLU: courrier de mécontentement au préfet compte tenu de l'attitude des personnes publiques associées
- Rapports annuels sur l'eau potable, l'assainissement collectif et l'assainissement non collectif
- Camping: satisfaction pour la saison (2 717 nuitées) et demande de travaux d'amélioration
- Plan Communal de Sauvegarde: mise en place progressive sur 2011-2012
- Suppression de la régie afin de tenter une relance du marché du mardi
- Taxe d'aménagement à compter du 1er janvier en remplacement d'autres taxes relatives à l'urbanisme
- Sécurisation d'une maison insalubre au Bullidour



La sécheresse : la Dronne a connu un niveau très bas en 2011

RÉUNIONS DU CONSEIL COMMUNAUTAIRE

Les réunions de travail se sont poursuivies au cours du printemps et de l'été. Pour ce faire le conseil a été reçu le 14 juin à St Victor, le 28 juillet à Chapdeuil et le 24 octobre à Lisle.

Les thèmes suivants ont été discutés.

- PERSONNEL : Compte tenu des congés annuels remplacement d'agent de restauration du centre de loisirs – Augmentation du temps de travail d'un agent du périscolaire de Lisle compte tenu de l'augmentation régulière de la fréquentation de ce service – Agent saisonnier pour l'accueil au Moulin de la Dronne - Renouvellement d'un contrat avec la commune de Celles - Création d'un poste unique pour les 2 centres d'accueil périscolaire suite à l'augmentation des effectifs – Modification des effectifs compte tenu de départs en retraite, de réduction de temps de travail – Rencontre individuelle du personnel de voirie
- RELAIS DES ASSISTANTES MATERNELLES : contribution par habitant en baisse
- CONTRAT ENFANCE JEUNESSE : non renouvellement par la commune de Mensignac du contrat concernant la crèche, les accueils périscolaires et le centre de loisirs . Renouvellement du contrat sans cette commune - Projet de “garderie” sur les communes de Celles et Grand Brassac et de microcrèche - Accueil périscolaire : obtention d'agrément pour le passage de 45 à 55 enfants à Tocane - Contrat CEL en perpétuelle diminution : 2 500€ obtenus pour la semaine muti@ctive, le camp nature et l'association « los goïassons »
- URBANISME : Délibération relative aux cartes communales à refaire (une par commune) - Reprise de celles concernant les PLU - Bilans de concertation approuvés – Cartes communales : premières réunions à compter des 2 et 3 novembre pour établir le cahier des charges.
- AIDE à DOMICILE : Prise en charge d'un sinistre chez un bénéficiaire du service - Essai de mise en place d'une procédure complexe avec le conseil général pour obtenir un label de qualité permettant la facturation d'un euro supplémentaire de l'heure.
- VOIRIE : Marché 2011-2012 pour Celles, Paussac St Vivien et Creyssac l'entreprise Bellot retenue pour un montant de 233 468€ – Marché 2010-2011 sur Montagrier/St Victor, renforcement à Creyssac et Paussac
- INTERCOMMUNALITE : Propositions de la préfecture revues et nouvelles propositions acceptées par le conseil communautaire.
- ZAE : participation du syndicat d'énergie à hauteur de 50 % des communes adhérentes sur les travaux d'électrification. Prise en charge des travaux par la commune de Tocane et reversement par la CCVD



Musique en Fête en Val de Dronne à Celles le samedi 18 juin

& COMMUNAUTÉ DE COMMUNES

- TOURISME : création d'une régie de recettes pour le Moulin de la Dronne – Idée de guinguette sur l'îlot de la Maison de la Dronne - Organisation des manifestations sur le territoire de la CCVD pour éviter des manifestations simultanées – Marché de Noël à Grand Brassac le 11 décembre
- ASSAINISSEMENT NON COLLECTIF : Rapport sur le prix et la qualité de service
- BUDGET: Vote de crédits supplémentaires pour le budget principal – Admission en non valeur pour une facturation du périscolaire – Décision modificative intégrant une subvention pour la mission locale de Nontron
- BANQUE ALIMENTAIRE : Adhésion à celle-ci avec participation sur les denrées distribuées, mise à disposition pour cette dernière du véhicule de portage des repas à domicile – Urgence de la mise en place de ce service
- PETIT PATRIMOINE : Programme des communes avec descriptif des ouvrages à transmettre à la CCVD

Nous avons vu le départ à la retraite de Maguy SALÈS et Annick DELAFOSSE remplacées par Carine RIGAUD et Florence TALLET. Nous souhaitons la bienvenue aux nouvelles et une bonne retraite aux premières. Joëlla PERSINET a également quitté l'accueil du Moulin de la Dronne pour faire valoir ses droits à la retraite.



Alain SERBAT qui fut membre de la communauté de communes à sa mise en place, nous a quittés début septembre. Nos pensées attristées vont tout naturellement vers sa famille.

Les aides à domicile ont choisi d'organiser leur réunion trimestrielle le 23 juin à Lisle. Ce sont environ 32 personnes participant à cette réunion et qui oeuvrent pour environ 300 adhérents. Cette réunion regroupait également les porteurs de repas à domicile.



Centre de Loisirs (CLSH)

Le centre de loisirs de juillet à Lisle reste stable au niveau du taux d'occupation : 66,18% en 2006, année de référence, 65,35% en 2010. L'été 2011 a à nouveau connu une occupation satisfaisante.

Accueil Périscolaire (APS)

“La Garderie” du matin et du soir a littéralement explosé ces dernières années : 24,27% de taux d'occupation en 2006 contre 53,56% en 2010. En 2011 une bonne trentaine d'enfants fréquente régulièrement notre structure pour un agrément de 40 places. Rappelons que cette structure est gérée par l'intercommunalité.

La Garderie de Lisle

Votre Mairie vous informe

Madame, Monsieur,

Le Programme d'Intérêt Général (P.I.G Habitat) du Bassin Ribéracois – Double va entrer dans sa 3^{ème} année de phase opérationnelle. Cette opération est portée par les Communes adhérentes au Groupement de commande dont la coordination est assurée par la Communauté de Communes de SAINT AULAYE. Cette action bénéficie des aides financières de l'Agence Nationale de l'Habitat (ANAH), du Conseil Régional d'Aquitaine, du Conseil Général de la Dordogne et de la collectivité avec la participation de votre commune. L'action a pour objectif d'apporter des aides financières, sous certaines conditions, aux propriétaires souhaitant améliorer leurs logements. 945 000 € de travaux ont été réalisés par les artisans du secteur et 325 000 € de subventions accordés à ce jour aux propriétaires.

En effet, l'Anah peut intervenir selon des modalités très précises.

Les propriétaires et /ou usufruitiers, occupant leur logement à titre de résidence principale depuis plus de 2 ans sont aidés, sous conditions de ressources.

Cette aide concerne :

- les projets de travaux lourds pour réhabiliter un logement indigne ou très dégradé
- Les travaux d'amélioration pour la sécurité et la salubrité de l'habitat.
- Les travaux d'amélioration pour l'autonomie de la personne, l'accessibilité et/ou l'adaptation du logement.
- Les travaux autres (assainissement, couverture, menuiseries, électricité etc...)

Les taux de subvention Anah, majorés de la participation de la Collectivité varient entre 22.5% et 55.5% du montant des travaux, plafonnés, subventionnables.

Une prime complémentaire pourra être obtenue dans le cadre du programme « Habiter mieux/FART » si les travaux envisagés permettent une baisse d'au moins 25% de la consommation énergétique conventionnelle.

Certaines caisses de retraites peuvent elles aussi intervenir pour financer l'amélioration des résidences principales selon les modalités qui leurs sont propres.

Les propriétaires bailleurs sont aidés pour :

- Améliorer des logements occupés par des locataires ou vacants et destinés après travaux à la location à l'année, en loyer conventionné et pendant une durée de 9 ans. Les taux de subvention Anah, majorés de la participation du Conseil Régional d'Aquitaine et de la Collectivité varient entre 32.5% et 42.5% du montant des travaux plafonnés subventionnables

L'ensemble des personnes porteuses de ce type de projet peut bénéficier de l'assistance administrative, technique et financière du PACT Dordogne.

Les Elus des communes adhérentes ont chargé le PACT Dordogne de vous aider dans l'approche, l'étude et la concrétisation de votre projet éventuel.

Pour cela, leurs Techniciens vous informeront :

Techniquement : pour la conception, l'aménagement ou la redistribution, etc ...

Financièrement : pour l'étude avec vous des différentes possibilités financières

Administrativement : pour la constitution et le suivi de votre dossier

LA BIBLIOTHÈQUE

Une collection de plus de 3500 livres hors réseau B.D.P est à la disposition des usagers de la Bibliothèque Municipale.

Le dernier rapport annuel indiquait 6507 prêts de livres, adultes et enfants confondus, ainsi que 215 documents sonores.

Les prêts de documents sont gratuits de même que le portage à domicile sur demande 1 fois par mois.

La bibliothèque est ouverte aux lislois ainsi qu'aux habitants des communes voisines :

le mardi de 10 h à 12 h

le mercredi de 10 h à 12 h

le jeudi de 10 h à 12 h

le vendredi de 17 h 15 à 18 h 15

Les écoles sont accueillies le mardi et le jeudi voire le vendredi.

Merci à Mme LIESS Guylaine, responsable, et merci également aux dévouées bénévoles sans lesquelles le fonctionnement de la bibliothèque ne pourrait être ce qu'il est et avoir cette qualité de service public de proximité.



ECOLES & RESTAURANT SCOLAIRE

NOS ECOLES

De nos jours, des manifestations ont régulièrement lieu pour protester contre les réductions des effectifs d'enseignants.

Or dès 1963, leurs syndicats demandaient le soutien des communes face à la réduction de leur nombre

En 1972, le syndicat départemental attirait l'attention des communes sur le non remplacement des maîtres, la fermeture temporaire de classes, voire d'écoles, le tout portant un grave préjudice aux enfants. La titularisation des suppléants n'était pas prévue avant 1999.

Ecole primaire : effectifs de 53 élèves à la rentrée 2011-2012 (minimum requis de 51). Des travaux au niveau des peintures et des sols des 3 classes sont à prévoir à l'été 2012.

Ecole maternelle : effectifs de 33 élèves à la dernière rentrée (minimum requis de 27). Tout l'ensemble des menuiseries a été changé. Des travaux intérieurs ont été réalisés au niveau de la salle de travail et de la salle de repos de la petite section.

Il est fortement regrettable de voir que le contrat de notre encadrante de vie scolaire n'ait pas été renouvelé. C'est bien sûr un gros moins pour nos enseignantes et surtout pour nos écoliers.

Avec 54€ par élève attribués par la commune (fournitures, coopératives, Noël) nous nous situons dans les 20 % des collectivités de France à verser le plus de crédit par enfant sur l'ensemble des écoles du pays. Ajoutons à cette somme par élève les montants globaux de 3500€ par an pour les différents déplacements des écoles, 1200€ pour le transport communal du matin et du soir, 460€ pour participer aux entrées à la piscine de St Astier, 1400€ à L'Amicale Laïque dont le budget est entièrement consacré aux écoles. En outre la mairie achète les photocopieurs, paie leur maintenance mais aussi les abonnements et consommations à France Télécom et internet. Il est bien évident qu'une collectivité a pour premier devoir d'aider ses écoles, mais il n'est pas inutile de parfois rappeler aux gens et aux parents la réalité de notre participation.



RESTAURANT SCOLAIRE

Le nombre de repas servis aux enfants au cours de l'année scolaire 2010/2011 est en hausse de 5 % (11 491 contre 10 944 l'année précédente). Les dépenses, quant à elles n'ont connu qu'une légère progression.

En conséquence, le conseil municipal n'a pas jugé opportun d'augmenter le prix des repas pour l'année scolaire 2011/2012. Il reste fixé à 2,50€ et le forfait mensuel à 35,00€.

Nous rappelons que le calcul de ce dernier tient compte d'une absence forfaitaire de deux semaines. Par ailleurs lorsque le mois est incomplet (vacances ou maladie) c'est le nombre de repas réellement pris qui est facturé.



Mardi 18 octobre 2011, l'école maternelle de LISLE s'est rendue au Parc des expositions de Périgueux pour voir le « Grand Cirque de Saint Pétersbourg ». Les entrées ont été financées par l'association de l'école maternelle « Lisle aux enfants » et le transport par la mairie de Lisle.



Compte rendu sur la sortie au cirque (Dicté par les élèves de grande section)

Mardi 18 octobre, nous sommes allés au cirque de « Saint PETERSBOURG».

Nous avons vu des tigres avec une dompteuse.

Pendant qu'ils enlevaient la cage, des dames et des messieurs chantaient des chants russes.

Il y avait des chiens qui jouaient au football. Ca faisait rire.

Une dompteuse faisait tourner des animaux de la ferme sur la piste : des oies, des cochons, des vaches et une chèvre.

Des chats faisaient les funambules sur une barre. C'était beau.

Un jongleur jonglait avec des pneus. C'était impressionnant.

Un équilibriste montait sur des objets empilés. On avait peur qu'il tombe.

Il y avait des numéros qui faisaient rire :

- un chien qui s'accrochait avec les dents à une corde qui tournait,
- un chien déguisé en petit cheval,
- un monsieur déguisé en dame.



Mardi 4 octobre

Les enfants de l'école élémentaire de Lisle sont allés en visite au château de Castelnaud.

Les enfants de CP et de CE1 ont suivi Emeline, dans le château à la recherche d'objets. Ces trésors devaient servir à faire une soupe pour vaincre un dragon. Puis l'après-midi, les enfants ont dansé la tarentelle, et d'autres danses du Moyen Age.

Les CE2, CM1 et CM2 ont étudié les armes du Moyen Age et le système défensif d'un château fort.



NOTRE PATRIMOINE

Le Terrain du Camping

Une partie du terrain de sport a longtemps été utilisée comme terrain de camping et dès 1967, le projet de le déplacer sur un terrain face à la baignade, se dessine.

C'est à cette époque que la RATP cherche à implanter une colonie de vacances dans la région. Le conseil municipal apporte un accueil favorable au projet et 3 mois plus tard un accord est conclu. Les filles iront au terrain de camping à Galandou et les garçons au grand pré du Champeau.

« L'installation de 190 personnes ne pourra contribuer qu'à l'épanouissement de la commune ».

La présence des filles à Galandou et la décision de la RATP de séjourner plusieurs années poussent à avancer le projet de création d'un nouveau terrain de camping avec installation complète. Un accord se fait pour l'achat de 5.000m² dont 10m face à la baignade pour y faire une plage et un parking, avec plantation de saules.

En juillet 1970, les sanitaires sont terminés ainsi que l'alimentation en eau et électricité. Dans un but publicitaire aucune redevance ne sera demandée cette année là aux campeurs.

En 1973 il obtient une étoile. Un régisseur est nommé, et tous les renseignements sont affichés sur un panneau à l'entrée.



Cette rubrique est aussi la vôtre : si vous possédez des documents, photos sur cette période ou si vous pouvez nous confier des anecdotes, nous les diffuserons volontiers dans nos prochains numéros

Compte tenu de la fréquentation importante, deux ans plus tard une douche chaude et des plots lumineux sont installés. En 1979, ce sont les bacs pour le lavage.

Au début des années 80, la gestion est confiée au Syndicat d'Initiatives, les terrains sont délimités et des bornes d'eau et d'électricité installées.

Une parcelle adjacente est annexée pour l'agrandir avec de nouvelles places et un bloc sanitaire. Les travaux commencent en 1984 et une régie est mise en place pour la surveillance et la propreté des locaux.

A ce moment-là, la RATP ne vient déjà plus dans notre commune et apporte en 1983 une réponse négative à la réimplantation d'une colonie de vacances.



A Propos du Puits de l'Ancienne Ecole des Filles

Le 28 janvier 1932, la directrice de l'école communale, Mme Maridat, demande à ce que l'on fasse creuser un puits dans le jardin de l'école, afin d'éviter aux enfants de sortir de la cour pour aller chercher l'eau à la place de la Halle, distante de 80m environ.

La rue était déjà très fréquentée par les automobilistes et la directrice craignait que les enfants ne soient en danger pendant le trajet de peur d'un accident.

La même requête est adressée le 15 novembre de la même année par l'inspecteur de l'enseignement primaire.

(Nous remercions Mme Patricia SARLAT pour sa réponse fournie et documentée)



Cette rubrique est aussi la vôtre : si vous possédez des documents, photos sur cette période ou si vous pouvez nous confier des anecdotes, nous les diffuserons volontiers dans nos prochains numéros

IL ÉTAIT UNE FOIS LISLE...

Comme nous avons vu précédemment, hormis les déplacements par chemin de fer, les lislois sont relativement sédentaires. Par ailleurs les voies de communication n'offrent pas de grandes facilités au lendemain de la première guerre mondiale.

Les ormeaux des chemins de grande communication n° 1 et 78 menacent la sécurité et risquent de tomber. Si un simple élagage suffit pour certains, la coupe s'avère nécessaire pour les autres dont le bois ne peut même pas servir au chauffage. Ils sont donc abattus fin 1927.

La traversée du bourg est en très mauvais état. « En été, les automobiles soulèvent sur leur passage des nuages de poussière qui incommode beaucoup de riverains. Un essai de bitumage pourrait être entrepris au printemps prochain » Celui-ci interviendra fin 1929 et la construction de caniveaux en septembre 1935.



En février de cette même année, le conseil constate les « difficultés d'administration pour se rendre au chef lieu du canton à 18 km. Le déplacement est coûteux, que ce soit pour affaires commerciales ou judiciaires. La commune souffre d'un manque de communications. La vallée de la Dronne n'ayant pas de communication directe avec Nontron ou Thiviers, il serait très utile de relier Ribérac en suivant la vallée de la Dronne par Lisle, Bourdeilles, Valeuil, et correspondance avec les autobus de Thiviers, Nontron et Angoulême » En conséquence, le conseil émet le vœu de la création d'un service d'autobus reliant Brantôme et Ribérac.

En avril suivant une lettre du Préfet annonce la création de ce service.

A compter du 1er janvier 1939, le sol de ces deux chemins appartient au département.

La guerre est de nouveau là, et un vrai goudronnage de la traversée du bourg s'avère nécessaire, les caniveaux sont en partie démolis « il en résulte un grand inconvénient pour l'écoulement des eaux ménagères. La pente étant très faible, les eaux restent en partie sur place en faisant des cloaques. »

(Notre prochain numéro abordera les moyens de communications offerts aux habitants des hameaux durant cet entre-deux-guerres)

Cette rubrique est aussi la vôtre : si vous possédez des documents, photos sur cette période ou si vous pouvez nous confier des anecdotes, nous les diffuserons volontiers dans nos prochains numéros

CAMPING, LOISIRS, CULTURE

Camping Municipal

Malgré un temps assez maussade sur juillet et août, le camping a augmenté de façon notable son nombre de nuitées confirmant par là l'investissement et le dynamisme du gérant, Edouard Vanhentenrijk, avec lequel le contrat avait été conclu pour deux ans : à l'année prochaine donc !

Différentes animations ont accompagné l'été au camping : repas à thèmes divers et pots de l'amitié de la mairie.



Loisirs

Pour les mêmes raisons de temps, la baignade a connu une fréquentation irrégulière avec toutefois des journées plus fournies. La convivialité et le professionnalisme de la surveillante de baignade ont assuré l'essentiel.

Culture

Tout le monde connaît sans aucun doute les 4 couleurs de notre beau Périgord : vert - blanc - noir - pourpre (Nontron - Périgueux - Sarlat - Bergerac). Mais connaissez-vous les dix plus beaux villages de France situés en Dordogne ?

Réponse : Belvès - Beynac - Castelnaud la Chapelle - Domme - La Roque Gageac - Limeuil - Monpazier - St Armand de Coly - St Jean de Cole - St Leon sur Vézère.



Sapin de Noël

Vous avez un sapin / conifère qui vous gêne sur votre terrain et qui mesure environ 6 -7 mètres de hauteur ? Nous serions ravis si vous l'offriez à la commune pour notre sapin de Noël sur la Place des Banquettes. Merci de contacter la mairie.

Fleurissement du Bourg

Chaque année nous essayons d'embellir notre commune avec de belles plantations dans le Bourg et ailleurs. Si vous avez quelques boutures ou semences en trop, ou si vous avez divisé les graminées, par exemple, et que vous voulez les offrir à la commune, nous vous invitons à prendre contact avec la mairie (à n'importe quel moment de l'année).



Le Limens FC (Lisle/Mensignac)



Après avoir subi une tempête suite à beaucoup de départs de dirigeants et de joueurs, le club Limens FC est reparti avec un nouveau bureau et des joueurs motivés (par Thomas et Fred) pour faire une bonne saison.

Le Limens FC organise 3 lotos : le 6 novembre à Lisle et le 26 mai et 23 juin 2012 à Ribérac. Nous ferons notre repas choucroute le 10/03/2012 avec le groupe TTC à Lisle.

Nous remercions nos sponsors et toutes les personnes de notre village qui reçoivent nos vendeurs de calendrier 2012.

Toutes ces manifestations sont faites pour la survie de notre club car le monde du football et du sport devient de plus en plus exigeant financièrement. Si vous avez de 6ans à 90 ans et plus, venez nous rejoindre. Travail, rigolade, respect, et quelques résultats sportifs, constituent notre objectif principal pour la saison 2011/2012.

Vive Limens FC

Amicale Laïque des Ecoles de Lisle

Le vendredi 30 septembre 2011 a eu lieu l'assemblée générale. C'est avec grand plaisir que nous avons accueilli les maitresses de la maternelle et du primaire ainsi qu'une nouvelle maman. Nous continuerons cette année nos différentes manifestations toujours dans le but d'aider les écoles.

Le bureau :

Christelle PERRUCHAUD : présidente
Cécile CLUGNAC : vice-présidente

Valérie ROBINET : secrétaire
Séverine SAVARY : secrétaire adjointe

Maïté VIGNERON : trésorière
Clarisse MIGNON : trésorière adjointe

Membres actifs :

Catherine SALZES, Christelle DARROUZES,
Nadine EYSSALET-BERARDI, Valérie RATHIER, Frédéric FRELETEAU

Voici notre programme 2011-2012

Dimanche 20 novembre :	VIDE GRENIER ENFANTS de 14 h 00 à 18 h 00
Samedi 3 décembre :	PARTICIPATION AU TELETHON
Mardi 20 décembre :	VENTE D'OBJETS SUR LE MARCHÉ
Samedi 10 mars :	CARNAVAL
Vendredi 28 juin :	TOMBOLA (kermesse école)

LA VIE ASSOCIATIVE



Les Randonnées à Lisle

Lisloises, Lislois,

La section randonnées à Lisle reprenait son activité le 6 septembre 2011 selon la nouvelle organisation décidée l'année précédente.

Cette nouvelle organisation est une bonne réussite et nous nous en félicitons.

L'année dernière nous étions quinze marcheurs, cette année nous sommes au nombre de vingt-cinq.

Ces randonnées se déroulent tous les mardis, départ à Lisle, place des Banquettes (retour à 16 h / 16 h 30 environ), la distance des marches est d'environ 6 km à une allure très modérée.

Dans la mesure du possible, nous nous efforçons d'éviter les côtes trop pénibles, pour que nos marches puissent être accessibles à tous.

Si cela vous tente n'hésitez pas, venez vite nous retrouver pour passer une bonne journée au grand air et entre amis, et aussi peut être s'en faire de nouveaux.

Renseignements au 05.53.54.15.87

Les Amateurs de Dance Country ont leur association « Belisle Western »

Une nouvelle association lisloise vient de voir le jour sous le nom de Belisle Western. Elle a pour objectif d'initier ou de pratiquer à un niveau confirmé la dance country.

Les cours ont lieu à la salle des fêtes le lundi de 19h à 20h pour les débutants et de 20h à 21 heures pour les plus confirmés.

Pour s'inscrire, téléphoner à :

Béatrice au 06.50.47.73.28 ou

Solange au 05.53.04.56.74

ou par mail : belislewestern24@hotmail.fr



LA VIE ASSOCIATIVE

LA SOCIETE DE CHASSE de LISLE



La chasse de Lisle organise son repas annuel dansant avec orchestre le premier SAMEDI du mois de Mars 2012. Ce sera donc le 3 Mars 2012 à partir de 19 h 30 . Une information sera également diffusée dans le journal Sud Ouest dès le mois de février 2012 pour les réservations qui devront être faites au moins 5 jours avant cette date, ce repas étant élaboré par un traiteur.

Jusqu'à présent, le résultat de cette manifestation permettait de maintenir un nombre important de lâchers de faisans (350 pour cette saison), et de reproducteurs de perdreaux, pour la plus grande satisfaction de chacun.

Nous espérons que cela permettra à la société de faire perdurer ces lâchers, aussi nous comptons sur vous et vous en remercions.

TROUPE « LES VACHES D'AQUI »

LES 23,24 ET 25 MARS PROCHAINS, LA TROUPE DE THÉÂTRE LISLOISE « LES VACHES D'AQUI », MONTERA SUR SCÈNE POUR PRÉSENTER SON NOUVEAU SPECTACLE. L'OCCITAN ET L'HUMOUR SERONT UNE FOIS ENCORE À L'HONNEUR ET COMME À SON HABITUDE LES REPRÉSENTATIONS SERONT JOUÉES AU CHAPEAU.

Club de Gymnastique

La composition du bureau :

Présidente :	Marie-Pierre MAHAUD	Vice président :	Jean HAMEAU
Trésorière :	Maité VIGNERON	Vice trésorière :	Patricia MONJALET
Secrétaire :	Geneviève PINON	Vice secrétaire :	Arlette BESSINE

Notre association propose au choix à la salle des fêtes de Lisle :

- ~ Une séance de gym douce le jeudi de 18h00 à 19h30
- ~ Tous les mardis soirs de 20 h à 21 h 30 une séance de gym tonic et de renforcement musculaire de 20h00 à 21h00 (1 mardi sur 2 la séance est composée d'un cours de LIA SALSA de 45 minutes suivi de 45 minutes de renforcement musculaire)

Le tarif annuel est toujours de 72 €

La saison a démarré et elle s'annonce plutôt bonne puisque les anciens adhérents sont revenus. Nous sommes heureux d'accueillir de nouvelles personnes de la commune et des communes environnantes (Tocane, Montagnier, Mensignac...). Nous en profitons pour remercier les différents commerçants qui ont gentiment accepté de participer à notre campagne d'affichage.

La saison a commencé mais il est toujours temps de venir nous rejoindre : 1 séance découverte vous sera offerte. Et pour les plus retardataires, nous proposons un tarif dégressif tout au long de l'année.

Une Dronne... sans eau

L'année 2011 se termine. Nous avons connu une légère baisse dans la vente des cartes, des conditions climatiques de plus en plus irrégulières avec l'assèchement de La Donzelle, un manque d'eau très important ailleurs. En plus de la prolifération des herbiers, mousses ont fait leur apparition dans les zones les



profondes de La Dronne. Des pêches intéressantes ont cependant été réalisées dans les parties les plus profondes : carnassiers, carpes, coup. Il a aussi été possible de sonder les zones où les populations halieutiques sont soutenues par notre association ou par les voisins et les zones pas du tout soutenues. Nos investissements et lâchers semblent nécessaires.

Avec les pouvoirs publics, la tendance est à l'arasement des barrages (ce qui peut être subventionné) ou à la mise aux normes pour 2015 avec passage des boues par le fond et mise en place d'échelles à poissons ; l'objectif étant la libre circulation des salmonidés et des anguilles.

« Avec un oeil local mais exercé » **on peut penser que sans barrages, il n'y aura plus de pêche, plus de baigneurs, plus de canoës et plus d'irrigation** ; en fait plus d'eau une partie de l'année. Là où les barrages sont ouverts, la nappe phréatique de surface semble s'enfoncer ; les sources donnent moins. **Dans les décennies à venir il semblerait logique que les besoins en eau augmentent.**

Nos manifestations de l'année ont connu un succès certain mais en baisse. Le nombre de bénévoles se réduit. Malgré toutes ces touches négatives, nos parcours plaisent et nous recevons des encouragements. Nous continuerons à nous investir en 2012. Les lâchers pourront être équivalents à ceux réalisés en 2011 sans altérer les fonds. En réunion de bureau il a été demandé de réaliser des lâchers de truites dans la Dronne pour l'ouverture générale en mars.

Les travaux et la circulation d'engins dans les lits de cours d'eau sont soumis à autorisation.

Un site internet va être publié dans les jours à venir sous le nom : « Le roseau Lislois, AAPPMA de Lisle »



Le ponton des pêcheurs en construction

Les cartes 2012 pourront être prises sur Internet au profit de l'AAPPMA que vous désirez. Signalez-le à vos parents et amis qui aiment réaliser un passage sur la Dronne. Les cartes papier pourront toujours être prises chez Jimmy Goodsir ou chez Brigitte Raynaud.

L'assemblée générale annuelle du Roseau Lislois se tiendra à la Maison des Associations le vendredi 16 décembre à 18 h. Venez nombreux.

Association des Foires et Marchés, Artisans, Commerçants et Professions Libérales de Lisle

Chaque année nous organisons les tombolas de Noël et Jour de l'An, celles des fêtes des mères et pères.

Nous avons aussi fait notre vide grenier, qui aurait très bien marché si des trombes d'eau n'étaient pas venues déloger tout le monde !

Nous sommes heureuses d'accueillir de nouveaux artisans, commerçants et nous espérons qu'ils nous rejoignent au sein de l'association, ainsi que tous ceux qui ont envie de participer. En effet, nous manquons d'idées, de nouveautés, pour dynamiser notre village et notre marché.

NOUS COMPTONS SUR VOUS !

Marie-Lise MAZE
Laurence MEYNARD
Christelle PERRUCHAUD



Vos enfants souhaitent pratiquer l'équitation en pleine nature ? Faites leur un cadeau de rêve pour Noël !

« Les Chevauchées du Périgord » vous offrent deux stages d'équitation avec des réductions de 50 %

- * Soit un stage de 17 au 23 décembre (6 journées à 40€ = ~~240€~~ 120€)
- * Soit un stage de 27 au 31 décembre (5 journées à 40€ = ~~200€~~ 100€)

Le repas du midi est GRATUIT

Le goûter à 16 h est GRATUIT

Activités de 9 h à 17 h : Le matin : soins aux chevaux et enseignements
L'après-midi : promenade accompagnée en forêt

Nous fournissons tout l'équipement, nos chevaux sont habitués à la monte des enfants, assurance RC de la Fédération d'Equitation.

Renseignements et inscription préalable : pour participer à ces vacances exceptionnelles tous les samedis à 14h au Domaine de Perdillotte à Lisle.

Conditions : avoir plus de 7 ans

La Présidente, Annie DURANTON Tél : 05.53.04.44.28

LA VIE ASSOCIATIVE



Le deuxième concours des **CHEVALETS DE LISLE** s'est déroulé par une journée très chaude, la recherche de l'ombre fut une préoccupation pour une grande partie des 39 candidats, et la fraîcheur du bullidour a permis à certains de finir leur peinture les pieds dans l'eau.

La remise des prix bien dotée par de nombreux donateurs fut appréciée et rendez vous est pris pour une troisième édition dans deux ans.

Nous remercions toutes les bonnes volontés qui ont permis la réussite de cette journée :

- L'amicale laïque pour le concours des enfants.
- Les artisans d'art qui ont exposé sous la halle.
- Les commerçants et les bénévoles qui nous ont permis de confectionner les assiettes du midi.



L'exposé sur l'histoire de l'écriture a ravi les amateurs qui ont pu trouver une place dans la salle des associations trop petite, le jardin était inutilisable sous le soleil cuisant.

Pour clôturer cette belle journée un magnifique **CONCERT** fut donné en l'Eglise du village.

Faut-il rappeler que nous avons eu la chance d'accueillir à Lisle des élèves ou des anciens de l'école normale de musique de Paris. Le répertoire choisi et varié a enchanté les spectateurs, combien ont regretté de ne pas être venu ?



Quand le village bouge : bougeons tous ensemble



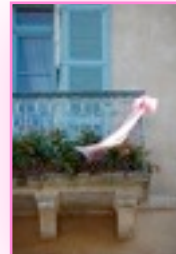


Les Echos du Echos Bullidour



Brouillards d'octobre et pluvieux novembre, font bon décembre

Ail mince de peau, hiver court et beau



D'un saut de cheval le PMU a franchi l'obstacle de la place.



Participation de la commune à l'opération « Octobre Rose » contre le cancer du sein

« Dis toi, t'es un garçon ou une fille ? »

Quand on vous dit que Lisle regorge de belles filles ! Félicitations à Anaïs Barberot 1ère Dauphine de Miss Périgord 2011 (à droite sur la photo). Cette jolie lisloise de 21 ans, sollicitée à de maintes reprises par ses amis(es), a commencé à faire des défilés en 2008. Mais cette place de 1ère Dauphine n'est bien sûr qu'une étape !



Le 8 mai s'est tenue sous la Halle, la 1ère bourse aux vêtements organisée par le Collectif Famille du Centre Socio-culturel de Brantôme



Tournoi de Billard

Les 21 et 22 mai dernier s'est déroulé à Lisle un « Open de Billard ». Le samedi avait lieu le tournoi individuel avec 28 participants et le dimanche le tournoi par équipes avec 12 doublettes. Après ce succès un deuxième Open est programmé en 2012.

Susie la jardinière vous donne ses conseils avisés sur Radio Lisle fréquence 1093



Le site internet de la commune : <http://www.mairie-de-lisle.eu>



LISTE ELECTORALE

Si cela n'est déjà fait n'oubliez pas de vous inscrire à la Mairie avant le 31 décembre afin de pouvoir voter lors des élections présidentielles (22/04 et 06/06) et législatives (10/06 et 17/06) de 2012



Doux hiver, printemps desséché, Pénible hiver, printemps mouillé

A noter sur vos calendriers : le repas des aînés se tiendra le 12 février 2012 à la salle des fêtes.



Agenda Communal 2012
Comme les années précédentes il
vous sera remis début 2012

Concours des meilleurs apprentis de France

Félicitations à Damien Larue médaille de bronze départementale dans la catégorie carreleur-mosaïste et à Medhi Dufour médaille d'or départementale et régionale dans la catégorie couverture-bâtiment. Les 2 jeunes lislois ont reçu leurs récompenses le 23 mai dans les grands salons de la préfecture à Périgueux.



Les anciennes majorettes de Lisle récupèrent de leur exhibition. Que l'on se rassure, elles ont encore de beaux restes !



2012 approchant, nous vous relatons une coutume périgourdine que vous mettrez sans doute en oeuvre au 1er janvier :

Le matin du 1er janvier, les ménagères qui puisaient l'eau au puits se disputaient le premier seau. « cela faisait pondre les poules ».

La première personne arrivée, laissait comme preuve un sou sur la margelle.

Avant de prendre l'étrenne au puits, on la lui donne d'abord, en y jetant une pincée de sel.

On donnait également les étrennes aux poules en leur portant dès la première heure, du pain noir, ou mieux du pain blanc, trempé dans l'eau du premier seau d'eau sorti du puits, les poules donnant des oeufs en nombre prodigieux.

Merci à Mme P Sarlat pour nous nous avoir transmis cette coutume périgourdine

Don du Sang

La collecte de fin d'année aura lieu le 20 décembre 2011 de 16h à 19h à la salle des fêtes

Voeux du Maire et du Conseil Municipal

Ils se dérouleront le dimanche 8 janvier 2012 à 11h à la salle des fêtes



- ➔ Non, ce n'est pas une scène de tournage de film.
- ➔ Non, nous ne sommes pas en banlieue.
- ➔ Nous sommes à Lisle devant l'école primaire !

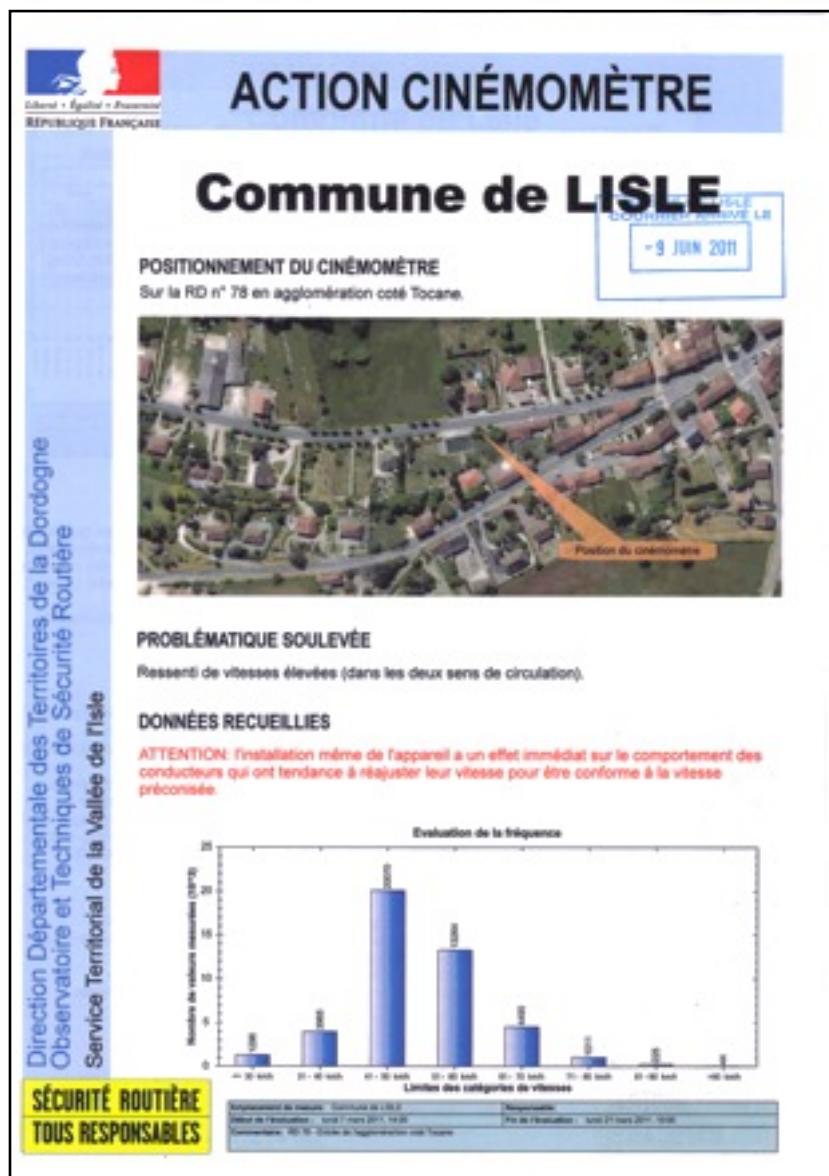
Les reconnaissez-vous?

Les réponses du dernier bulletin :
Membres de l'équipe municipale, de gauche à droite :



Gaëlle, Marie, Patrice, Guylaine, Stéphane, Lynda et Muriel

INFORMATIONS DIVERSES



Informations Sécurité Routière Départementale 2e trimestre 2011 :

- Augmentation des accidents avec piétons. Ceux-ci concernent les plus de 65 ans.
- Les dix-huit à vingt-quatre ans représentent environ un cinquième des conducteurs impliqués, mais plus d'un tiers des tués.
- Les poids lourds impliqués sont en augmentation.
- La majorité des impliqués sont Périgourdins.
- Les accidents corporels ont lieu en fin de semaine, vendredis compris.

Le bulletin trimestriel sur la sécurité routière est consultable sur le site de la Préfecture rubrique « Sécurité routière - bulletins trimestriels ODSR »

Après le 17 février 2012, il sera trop tard

Vous avez jusqu'à cette date pour échanger vos derniers billets en francs à la succursale de la Banque de France, 1, place Président Franklin Roosevelt à Périgueux (près du Commissariat de Police)



Notre village de Lisle possède un superbe patrimoine bâti symbolisé notamment par notre **église Saint Martin**. Cet édifice religieux, classé Monument Historique, a subi de nombreuses évolutions architecturales au cours du temps et détient par conséquent un intérêt patrimonial certain. Edifiée et entretenue par nos ancêtres avec les matériaux caractéristiques du Périgord blanc, l'église Saint Martin de Lisle constitue un des précieux témoins de l'histoire de notre commune. C'est pourquoi, la municipalité prévoit prochainement un programme général de travaux de restauration et de mise en valeur de l'église. Ce projet, amorcé depuis quelques temps déjà, a fait l'objet d'une étude minutieuse par des architectes spécialistes ainsi que par les autorités compétentes pour la préservation du patrimoine bâti ancien.

Devant le coût relativement élevé de cette opération de conservation patrimoniale et vu les multiples projets menés pour que la commune se développe parfaitement, la municipalité a décidé de solliciter l'aide de la Fondation du Patrimoine, organisme national créé par la Loi du 2 juillet 1996 et reconnu d'utilité publique par un décret du 18 avril 1997, dont l'objectif est d'apporter un concours technique et financier à des programmes de rénovation et de valorisation du patrimoine bâti traditionnel.

La Délégation Départementale Dordogne de la Fondation du Patrimoine a manifesté un intérêt pour l'intervention projetée sur notre édifice religieux et peut apporter son aide par le lancement d'une souscription publique. L'idée partagée étant que tout habitant, ami ou visiteur de Lisle puisse soutenir, s'il le souhaite, la sauvegarde de ce patrimoine monumental à l'identité forte. Ces actes de générosité seraient ainsi particulièrement appréciés par la collectivité et permettraient de mener à bien la démarche envisagée pour la préservation globale de cet édifice. Le principe de collaborer avec la Fondation du Patrimoine via une souscription pour l'église Saint Martin permet, outre de bénéficier de leurs conseils techniques pour le montage de cette opération, de pouvoir offrir au donateur la déduction fiscale d'une grande partie du don réalisé, en raison de leur reconnaissance d'utilité publique.

Nous souhaitons sincèrement que cette opération patrimoniale remporte votre adhésion et par avance, nous vous sommes reconnaissants de l'attention que vous porterez à cette démarche, et de votre éventuel soutien. Tout don, même très modeste, sera le bienvenu et vivement remercié. La souscription devrait débiter prochainement mais nous reviendrons vers vous lors du lancement officiel de la campagne d'appel à dons.

INFORMATIONS DIVERSES

Numéros d'urgence gratuits

112 - numéro d'urgence européen pour les urgences sécuritaires, de secours aux personnes ou médicales.

15 - urgences médicales SAMU

17 - intervention de la police

18 - pompiers

114 - réception et orientation des appels des personnes malentendantes vers les autres numéros d'urgence

115 - SAMU social

119 - enfance maltraitée

116 000 - enfants disparus

En cas de panne électrique faites le 0810 333 024 en indiquant votre code postal vous connaîtrez tout de la situation.

Un poteau téléphonique ou des fils au sol 0800 083 083 n'oubliez pas de relever le numéro du poteau (plaque scellée).

Toute panne d'éclairage public doit être signalée en mairie.

La conseillère conjugale et familiale exerce un accueil et une écoute des adultes, adolescents et enfants en difficulté de toute sorte (violences, séparation, procréation, addictions...) sans jugement. Pour tout renseignement ou rendez-vous:

Centre Médico-social, Pl du Champs de Foire à Nontron Tél : 05.53.56.05.80

Centre Médico-social, Rte de Périgueux à Ribérac Tél : 05.53.92.48.62

Comment financer vos travaux en cas de perte d'autonomie ?

- Le crédit d'impôt : pour l'installation d'équipement sanitaire ou de sécurité à destination des personnes âgées ou handicapées le montant varie en fonction de la situation matrimoniale et ne nécessite aucune perte d'autonomie ou condition de ressources.
- Les subventions de l'ANAH : pour l'aménagement de salle de bains, l'amélioration à l'accessibilité sous réserve de justifier d'un handicap ou classement en GIR, être propriétaire du logement et l'occuper depuis plus de 15 ans, avoir un revenu fiscal ne dépassant pas un certain plafond.
- Les caisses de retraite peuvent contribuer au financement de travaux dans la résidence principale pour favoriser le maintien à domicile, y compris les caisses de retraite complémentaire.

L'écoulement des eaux pluviales

Les propriétaires des terrains situés en contrebas doivent supporter une servitude d'écoulement naturel des eaux. Cette règle ne s'applique pas à des eaux usées - s'agissant d'une servitude privée apparente, il n'est pas nécessaire qu'un accord intervienne entre les propriétaires et celle-ci n'a pas à être mentionnée dans un acte de vente. Aucune modification empêchant l'écoulement de l'eau ne peut être entreprise - le propriétaire du fond inférieur ne peut, en principe, demander aucune indemnité au propriétaire du fond supérieur pour d'éventuels dommages causés naturellement.



Précautions à prendre avec l'hiver : entretien des installations de chauffage

En raison des risques d'incendie, il y a obligation de ramonage et de vérification des cheminées mais également de tout appareil de chauffage et de production d'eau chaude.

Cette vérification doit être effectuée par un professionnel qui vous délivrera un certificat de ramonage.

Une clause au contrat d'assurance peut conditionner la garantie incendie à la justification de ce document.

Cette charge incombe aux occupants, aux locataires ou aux propriétaires.

Personnes âgées

Vous désirez rester à votre domicile le plus longtemps possible et dans les meilleures conditions ?

L'ASEPT vous y aide en mettant en place des ateliers :

- Bien vieillir
- Améliorer sa mémoire
- Prévenir les chutes

Pour tout renseignement, contacter :

Isabelle LACHAUD au 05.53. 02.68.76



INFORMATIONS MUNICIPALES

Le 29 juin dernier, une trentaine de personnes étaient réunies à la salle de fêtes pour restitution du diagnostic 2010-2011 sur la situation des berges de nos rivières.

Ce diagnostic a pour objet de faire un état des lieux des cours d'eau du bassin versant, d'élaborer un programme de gestion et de le déclarer d'intérêt général.

L'état des lieux mentionne la trace de produits phytosanitaires près des jardins, et la présence de pneus. Il fait état de bois mort en quantité, d'érosion des berges, du pont, d'une grande présence de peupliers (400 sur 4 à 5 km, soit un tous les 10 à 12 m).

L'objectif est de :

- Sécuriser la pratique de la baignade et du canoë
- Eviter les arbres en travers
- Protéger le patrimoine naturel
- Abattre les arbres dépérissants pour éviter les crues
- Enlever une partie de bois mort seulement afin de préserver la faune et la flore
- Maintenir les berges avec certaines essences
- Protéger les ponts et barrages
- Piéger les ragondins (72 capturés lors de la dernière saison*)

*A noter que cette action a été ralentie par le vol des cages.



Concernant la Donzelle le diagnostic est moins inquiétant et celle-ci présente un potentiel biologique intéressant, bien qu'ayant des arbres dépérissants, des zones trop lumineuses, une mauvaise dégradation des feuilles de peupliers entraînant la remontée des bactéries à la surface et leur fermentation. Le cadastre Napoléonien fait bien remonter qu'elle serpentait plus que maintenant.

Les centres Médico-sociaux de Brantôme ou Ribérac peuvent venir en aide aux familles dans le besoin en apportant des aides pour l'eau, l'électricité ou d'autres énergies.

Des allocations mensuelles peuvent être octroyées pour les enfants du 1er âge (couches, lait...) ainsi que des consultations de PMI le 1er vendredi de chaque mois.

Depuis septembre des consultations d'éducation conjugale ont été mises en place.

Des accompagnements de rénovation de logement peuvent être menés pour ces familles dès lors que celles-ci s'impliquent dans les travaux.

Utilisation de la Salle des Jeunes (devant le Stade) :

- Lundi - ateliers de tapisserie de 17 h à 19 h et dessin de 14 h à 16 h + 20 h à 22 h contacter Laurence Verger 05.53.08.83.09 ou 06.81.30.54.82
- Mardi - atelier de vannerie de 17 h 30 à 18 h 30 contacter Paula Becker 05.53.03.50.74 ou 06.70.04.89.66
- Mercredi - cours de guitare l'après midi et cours de chorale adultes le soir de 20h à 22h30 contacter Alexandre Southgate 06.75.22.80.08



Depuis le mois d'août beaucoup de gens sur la commune ont des **problèmes de réception de la télévision par antennes-râteaux**. Nous en sommes bien sûr tout à fait conscients, et depuis cette date, nous intervenons hebdomadairement, voire quotidiennement, soit par téléphone, soit par courrier. Des techniciens sont venus de Toulouse dernièrement. Nous avons envoyé deux correspondances au CSA (conseil supérieur de l'audiovisuel) lui demandant de régler en urgence nos problèmes locaux et d'augmenter la puissance de l'émetteur, cause possible de tous les dysfonctionnements actuels. Mais espérons que tout ceci ne découle pas d'objectifs beaucoup plus mercantiles qui nous dépassent soit, mais pour lesquels nous ne sommes pas si naïfs que cela. **UNE PETITION EST OUVERTE EN MAIRIE.**

Pharmacies de Garde : dans notre secteur les pharmacies de garde sont celles d'Agonac (semaine 48), Brantôme (Ph de la Dronne semaine 44 ou Ph de l'Abbaye semaine 49), Château L'Evêque (semaine 51), Champagnac (semaines 45 & 50), Lisle (semaine 46), Mareuil (semaine 47) et Mensignac (semaine 52). Les gardes débutent le vendredi à midi et se terminent vers 9 h le vendredi matin suivant. Le calendrier de 2012 n'est pas encore connu, la pharmacie de garde est affichée sur la vitrine de chaque établissement. Vous pouvez également composer le 3237 suivi de votre code postal ou www.3237.fr en suivant les instructions.

LES INFOS MUNICIPALES

Secrétariat de mairie

Jours et heures d'ouverture :
Lundi au jeudi : 8h30 - 12h30 / 13h30 - 17h
le bureau est fermé le mercredi après midi
Vendredi : 8h30 - 12h30 / 13h30 - 16h

Secrétaires

Svetlana LECARDEUR et
Christine GALLET
Tel : 05.53.04.50.02
Fax : 05.53.54.58.81
Courriel : mairie-de-lisle@wanadoo.fr
Sites internet : <http://www.mairie-de-lisle.eu>
www.campinglisle.com

Les permanences des élus

Le Maire, Joël CONSTANT, reçoit à la mairie le mardi de 11h à 12h et sur rendez-vous. Joël CONSTANT et les adjoints, reçoivent à la mairie le samedi de 11h à 12h ou sur rendez-vous

Bibliothèque Municipale

Directrice : Guylaine LIESS
assistée de bénévoles.

Horaires d'ouverture :

Mardi de 10h à 12h (scolaire et public)
Mercredi de 10h à 12h (public)
Jeudi de 10h à 12h (scolaire et public)
Vendredi de 17h15 à 18h15 ou
le premier samedi du mois de 11h à 12h (public)

Déchetterie de Tocane St Apre

Z.A. Du JARISSOU
Tel : 05.53.91.61.33
Ouverture aux particuliers
mardi, samedi
de 9h à 12h et de 14h à 18h
mercredi
de 10h à 12h et de 14h à 18h

Permanences de la MSA

Le mardi de 9h à 12h, sur rendez-vous si vous ne pouvez pas vous rendre à Périgueux.

Pour prendre rendez-vous veuillez téléphoner au :
08.11.65.65.66

Permanence d'une Assistante Sociale

Prendre rendez-vous au :
Centre médico-social de Brantôme
Tel : 05.53.05.71.17

Le Conseiller Général

du canton de Brantôme
Jean Léopold GANYIARE
reçoit à partir de 10h
dans les locaux de la mairie
sur rendez-vous

La Gendarmerie de Tocane

Ouverte les lundis matins et les mercredis et samedis après midis
Téléphone : 05.53.92.57.58
En dehors de ces horaires contactez la
Gendarmerie de Ribérac
Tel : 05.53.92.57.00

Salle des Fêtes

au 1er janvier 2012 Tarifs : 1 jour
Pour les associations lisloises : 30€
Pour les associations non-lisloises : 80€
Pour les particuliers lislois : 130€
(la journée supplémentaire 55€)
Pour les particuliers non-lislois : 180€
(la journée supplémentaire : 60€)
Pour les petites réceptions (environ 3 h) : 65€
Electricité : 0,18€/kW
Forfait gaz : 15€
Sono configuration simple (associations) : 15€
Sono configuration simple (particuliers) : 35€
Sono configuration complète (pour tous) : 50€
Caution pour la sonorisation : 160€

Défibrillateur

Le DAE communal est accessible aux heures d'ouverture de la mairie au 05.53.04.50.02 ou en faisant appel au maire ou à ses adjoints:

Monsieur CONSTANT 05.53.04.54.48
Madame DUDON : 05.53.04.59.53
Monsieur SUBRENAT : 05.53.04.57.22
Monsieur CLUGNAC : 05.53.35.10.64

A noter que les Ambulances Lisloises (05.53.04.50.15) sont elles aussi équipées d'un tel appareil

MARCHÉ ET COMMERCES



Trouvez des bric-à-brac et des bibelots
chez Christine DELAGE



Bureau temporaire de l'entreprise
Chabanaud, rte de Tocane



Dans l'ancien local de Mr et Mme Monprofit
« Chez Agnès » : presse, épicerie, quincaillerie...



Le PMU se situe maintenant
chez Laurent au Spar



Nouvelle coiffeuse « Laure »



Le Bienvenu - réouverture prochaine...

Le saviez-vous...il y a plus de 9000 mots et presque 80 images
dans l'édition de votre bulletin municipal !
500 exemplaires sont distribués dans les boîtes aux lettres.
Réalisé par Susie Heselton, Michèle Dudon, Flore Allard et Joël Constant