

Edition N° 57

Novembre 2012

Bulletin Municipal de Lisle



Le Mot du Maire



Nous avons l'impression d'avoir entamé 2012 il n'y a pas très longtemps que déjà nous en voyons le bout. Peut-être est-ce l'effet de l'été indien qui a bien su repousser l'automne, nous permettant de vivre de très belles journées défilant à un rythme effréné. Ou tout simplement c'est notre nouvelle société et sa cadence infernale qui nous entraînent à notre insu dans leur sillage. Toujours est-il que nous devons malgré tout ne pas oublier ce proverbe anglais qui dit : « prends le temps quand il vient, car le temps s'en ira ». Malheureusement, courriers, mails, téléphones, dossiers, réunions, tâches administratives, service de proximité, ne nous laissent guère le temps pour vérifier ce beau proverbe. Je voudrais d'ailleurs profiter de l'occasion qui m'est ici donnée pour remercier du fond du cœur le travail des deux secrétaires de mairie qui de plus en plus doivent être compétentes dans tous les domaines, performantes, rapides, efficaces, responsables, agréables et patientes, et n'ont pas droit à l'erreur !

Après ce préambule improvisé, parlons donc de notre activité sur cette année 2012 qui va bientôt s'achever, et qui avait programmé des travaux d'investissement pour un total de plus de 280 000,00€. Le gros chantier concernait le réaménagement du carrefour de la Zone d'Activités Economiques des Jonctarias. Les travaux se sont finalement élevés à 131 105,00 € H.T (16 000,00€ de moins par rapport à l'appel d'offres) et ont été très largement aidés par l'Etat (20%) et surtout le Conseil Général (60%). Le coût final pour la commune se situe aux alentours de 18 000,00€ et la TVA à avancer pendant un an. Même si la signalétique ne nous paraît pas encore convaincante reconnaissons une certaine valeur à ce nouveau carrefour du point de vue de l'esthétique mais surtout de la dangerosité. L'achèvement des travaux a permis de modifier le permis d'aménager car le lot n°1 a perdu une trentaine de mètres carrés. Dès la phase administrative terminée, ce dernier lot sera vendu pour l'installation d'un garagiste. Signalons également que l'entreprise de travaux publics ADTP va s'installer très prochainement sur le terrain proche de la Coopérative agricole.

Le deuxième gros projet consistait en la réfection totale du bloc sanitaire (douches, toilettes) du camping. La toiture a été refaite entièrement. Les menuiseries extérieures ont été totalement changées et mises en place par les employés communaux. Les peintures extérieures ont été assurées par des conseillers municipaux et des bénévoles. Une contre allée sécuritaire le long de la départementale est en voie de finition. Les jeux enfants ont été restaurés, une table de pique-nique handicapés installée ainsi qu'un lot de poubelles à proximité (ordures ménagères, tri, verre). Une clôture déjà achetée sera mise en place très prochainement pour assurer la fermeture intégrale du site. Le coût total de l'opération est d'environ 60 000,00€ avec une aide du Conseil Général et peut être de l'Etat. Nous attendons la réponse du fermier pour un nouveau contrat d'affermage. Signalons tout de même l'excellente saison d'Eddie qui a stabilisé son nombre de nuitées. L'aire de baignade surveillée a connu une fréquentation très élevée sur juillet et août sous l'œil professionnel et bon enfant de Julien.

Après le changement des menuiseries à l'école maternelle en 2011, le tour était venu pour des travaux à l'école primaire. Les agents communaux ont refait trois classes à la satisfaction générale. Merci pour la qualité de leur travail au niveau des menuiseries et des peintures. Une entreprise locale a changé les trois revêtements de sol. Coût des travaux environ 15 000,00€. Différents matériels ont été achetés. Il reste à concrétiser d'achat d'une balayeuse performante, le renouvellement des photocopieurs des deux écoles, le remplacement d'ordinateurs et l'achat de bancs, tables et tréteaux servant aux différentes associations.



Des travaux de goudronnage ont été réalisés au camping et au Maunac ainsi qu'un entretien régulier en point à temps. Des programmations de réfection plus importantes sont à étudier. Le syndicat d'électrification a participé sur notre commune depuis cinq ans à des travaux pour un montant de 298 825,00€ décomposés comme suit :

175 354,00 € pour le renforcement les Tarriéras-Pommier

81 740,00 € pour le renforcement de Rouffelier

21 852,00 €, pour la Z.A.E et le reste soit 19 877,00€ pour des alimentations de maisons individuelles. Deux renforcements sont actuellement programmés à la Pierre Plantée et à la Rochette, ainsi que l'enfouissement de la moyenne tension sur une partie du bourg.

Il reste à mettre en place le deuxième columbarium ainsi que la numérotation du bourg et toutes les prévisions budgétaires auront été réalisées. Si vous avez remarqué du mouvement le long de la Dronne, ne vous inquiétez pas c'est normal. Le Syndicat Mixte d'Etudes et d'Aménagement du pays Ribéraçois (SMEAP) a engagé des travaux de restauration sur notre belle rivière dans un premier temps, puis ce sera le tour de la Donzelle et du Bullidour.

L'essentiel du budget 2013 sera consacré aux travaux importants à réaliser sur notre église. Cette rénovation se fera normalement en quatre tranches avec un coût total compris entre 350 000,00 et 450 000,00€, sans mauvaise surprise, et si les travaux finalement retenus nous permettent d'échapper aux fouilles, génératrices d'énormes suppléments financiers peu aidés. Devant cette somme considérable, et même si nous pouvons être subventionnés à hauteur de 80 % du montant hors taxe, une souscription sera lancée par l'intermédiaire de la Fondation du Patrimoine auprès de toutes celles et ceux qui souhaitent voir restaurer leur belle église. Des bons de souscription vous seront proposés dans le prochain bulletin avec, bien sûr, pour les généreux donateurs des déductions fiscales importantes sur les sommes versées. Merci à tous.



Le deuxième gros projet 2013 consistera au curage de deux bassins sur trois du lagunage, opération qui devrait être réalisée à la fin de l'été 2013, après l'étude des boues (bathymétrie) et différentes analyses ainsi que la mise en place du plan d'épandage. Coût approximatif de ce curage aux alentours de 60 000,00€. En dehors des analyses et du plan d'épandage aucune aide ne peut être obtenue car il s'agit ici de fonctionnement.

Mais nous devons également poursuivre l'entretien régulier de nos bâtiments communaux : toiture et isolation de la mairie, toiture du club-house du tennis, mur arrière de l'ancien trésor public, isolation de l'école maternelle, de l'accueil périscolaire, tous ces travaux sont programmés et constituent des priorités. N'oublions pas non plus la mise en accessibilité de l'ensemble de nos édifices publics. Ajoutons à cela l'indispensable renouvellement en matériel, une possibilité d'extension de l'éclairage public route du cimetière et nous aurons fait le tour, sauf surprise, pour l'année à venir.

Car il a toujours été bien entendu au niveau des derniers conseils municipaux de faire en fonction de nos possibilités même si par rapport au retard accumulé et à l'état de l'ensemble des bâtiments communaux nous avons dû parfois aller au-delà de nos prévisions. Aujourd'hui la situation semble stable et ne nécessite plus qu'un entretien régulier indispensable qui doit, nous l'espérons ainsi, laisser de la place à des projets nouveaux et innovants. Mais nous devons faire avec beaucoup de paramètres : des frais de fonctionnement qui, sans faire de folie, augmentent inéluctablement ne serait ce que par rapport à l'inflation et à l'avancement de carrière des agents. Les dotations d'Etat seront stables en 2013 puis en baisse en 2014 et 2015. Les subventions sont de plus en plus difficiles à obtenir avec des taux à la baisse. Les emprunts au niveau des banques se raréfient mais eux avec des taux à la hausse. Si les banques ne prêtent plus aux collectivités, celles-ci bloquent leurs travaux d'investissement et les entreprises locales sont forcément pénalisées à un moment peu judicieux au vu de la conjoncture actuelle. Rappelons à nouveau que les collectivités locales constituent 70% de l'investissement en France.

Par contre on les taxe d'être dépen-sières ! Heureusement pour notre économie locale peut-on dire ! Et la décision déjà plus ou moins actée de remettre l'école le mercredi matin va avoir un coût considérable pour les communes et les intercommunalités. Qu'il est aisé de décider en haut quand c'est la base qui doit tout assurer au niveau des conséquences ! Et comme il a été décidé localement de toucher le moins possible le facile levier des impôts et ne pas presser plus des citoyens déjà exsangues, alors oui nous ferons avec les moyens du bord, régulièrement et raisonnablement afin de garder un endettement cohérent avec l'importance de notre commune. Rappelons qu'en 2012 notre collectivité n'a pas augmenté son taux d'imposition. Seules les bases fixées par l'état ont été réévaluées. Rappelons également que nous fonctionnons en ce moment sans ligne de trésorerie.

Comme nous en avons l'habitude depuis la mise en place du Plan Local d'Urbanisme, la révision de ce dernier a été d'une rare insipidité. Il est à croire qu'obtenir quelques terrains constructibles en dehors du village relève actuellement du domaine de l'exploit !!! Certaines personnes ou services « bienveillants » sont bien présents pour nous mettre continuellement des bâtons dans les roues. Nous sommes désolés pour les demandeurs « cohérents » !

Une fois de plus, les associations locales ont su faire vivre et animer notre joli bourg. Quand on connaît la difficulté grandissante de leur tâche avec des troupes toujours plus à la baisse, on ne peut que les féliciter et les remercier pour tout le plaisir qu'elles nous ont offert. Merci au comité des fêtes qui a superbement maintenu notre Saint-Roch, et à tous les bénévoles qui ont assuré son succès.

La fin de l'été a malheureusement coïncidé avec le tragique incendie du 20 septembre dernier qui a totalement détruit quatre maisons dont deux commerces et endommagé un cinquième immeuble. Qu'il a été beau cet élan de solidarité envers nos boulangers Jérôme, Gaëlle et leurs enfants qui se sont retrouvés d'un seul coup sans rien. Quelle n'a pas été leur surprise de voir ce chaleureux soutien dégagé auprès d'eux. Quel sentiment d'injustice et d'impuissance devant les regards vides mais stoïques de Laurent et Martine observant leur outil de travail partant en flammes. Que dire des autres propriétaires sidérés par l'importance des dégâts. Merci aux associations pour leur réactivité, leur investissement et leur aide financière précieuse. Merci aux communes voisines et à tous les particuliers dont les nombreux dons ont fait chaud au cœur. Espérons de rapides réparations qui nous permettront d'oublier ce sinistre paysage actuel du cœur de notre village. Pour toutes ces raisons, les associations à l'unanimité, ont décidé de ne faire aucune manifestation, exceptionnellement pour cette année, à l'occasion du prochain Téléthon. Le cœur n'y est pas. Une urne sera malgré tout mise à la disposition des donateurs.

Le malheur ne s'arrêtant pas là, quelques jours plus tard nous apprenions le décès de Bernard RONSE, conseiller municipal, puis adjoint sur plusieurs mandats. C'est le fondateur des échos du Bullidour qui nous quittait. Dorénavant cette rubrique sera orpheline de son créateur. Que sa femme et sa famille soient assurées de notre amitié. Vous comprendrez mieux maintenant la véracité du proverbe anglais que je vous citais au début de ce mot !

La vie continue. Le temps aide à effacer les blessures. Noël approche. Vous devez retrouver un moral au beau fixe. Vos enfants ne comprendraient pas.

Bonne santé et bonnes fêtes de fin d'année,

Le Maire
Joël CONSTANT



*Svetlana LECARDEUR
Secrétaire à la Mairie*



Sinistre du 20 Septembre 2012



Un violent incendie est venu détruire le centre bourg le 20 septembre dernier.

Déclaré vers 18 heures, l'incendie a rapidement gagné la boulangerie et la supérette à l'angle de la place face à la mairie, détruisant ainsi quatre immeubles du centre bourg et touchant une maison voisine.

Six casernes de pompiers ont été mobilisées, ainsi que les 2 grandes échelles de Périgueux qui dut faire appel à Bergerac pour parer à un éventuel autre incendie.

Les pompiers ont continué à veiller toute la nuit et les jours suivants.

Compte tenu de l'heure de survenue aucune victime n'est à déplorer, mais rétrospectivement ce serait une douzaine de personnes qui auraient pu en être victimes si le feu s'était déclaré de nuit, atteignant en cela jusqu'à la halle.

La famille Lavaud, occupant l'appartement au dessus de la boulangerie, a du cependant être relogée ayant perdu tous ses biens.

Une chaîne de solidarité s'est immédiatement mise en place, gérée par la mairie (maire, secrétaires, conseillers et associations) afin de cibler les besoins essentiels de cette famille avec deux enfants en bas âge.

Il convient de remercier toutes les personnes ayant manifesté leur soutien par des dons en nature ou en espèce, ayant mis à disposition une maison d'habitation. Merci également aux anonymes, à la communauté britannique contactés par les réseaux sociaux (Facebook, Dronne Valley Network), à la mairie de Tocane,

A ce jour, la mairie est intervenue auprès de l'organisme d'affiliation des deux commerçants, afin de leur garantir le maintien de leurs droits par une prise en charge des cotisations et un secours.

Les propriétaires seront exonérés des diverses taxes pour les trois derniers mois de l'année et l'année à venir.

Les causes exactes de cet incendie ne sont pas encore connues ; seule l'enquête en cours et les experts pourront le déterminer et permettre d'estimer les délais nécessaires à la réouverture des commerces.

Toutes les informations et le suivi de cette affaire sont consultables sur le site de la mairie
www.mairie-de-lisle.eu



De nombreux bénévoles ont su se mobiliser suite à l'incendie dans le bourg du 20 septembre dernier



Relogement de la famille Lavaud

Les propriétaires adressent un immense merci à l'armée de 25 personnes qui manches retroussées et munies d'éponges, d'aspirateurs, de serpillières, de lavettes, et autres produits de nettoyage se sont spontanément rendues disponibles dès le samedi matin neuf heures afin de remettre notre maison habitable et ainsi permettre à Jérôme, Gaëlle Lavaud et leurs deux enfants sinistrés après l'incendie d'être rapidement relogés et ce dès le lundi dans des conditions somme toute confortables.

Merci item à l'entreprise Chabanaud qui est intervenue avec la plus grande célérité et a consenti une remise sur l'ensemble des travaux nécessaires pour remettre en état cette habitation.

Un pot offert par la Mairie et les propriétaires a conclu cette généreuse et désintéressée action.

Très sincèrement un grand merci à tous.

Serge et Martine Fougère



Réunions du Conseil Municipal



Séance du 18 juin 2012

- Choix de l'organisme bancaire pour les emprunts pour travaux 2012 (CRCA et banque Populaire)
- Acceptation de la redevance ERDF pour occupation des sols
- Dotation de péréquation attribuée par la CCVD
- Fin des travaux de la ZAE des Jonctarias et problème lié au réseau routier
- Branchements pour ADTP
- Point sur les travaux au camping
- Rénovation de l'église : refus des travaux d'assainissement à la base et autour de l'église obligeant à des fouilles préventives onéreuses et peu aidées
- Lagunes : mesure des boues et conformité pour épandage – Curage à prévoir pour l'automne prochain
- PLU : alignement de la commission sur les décisions du commissaire enquêteur
- Pas de délibération sur la majoration du droit à construire – Participation pour l'Assainissement
- Recensement 2013 du 17 janvier au 16 février
- Emploi saisonnier d'Août à raison de 20 h par semaine
- Office National des Forêts : réduction des effectifs, nouvelle taxe à l'hectare, abandon de tâches et missions
- Refus de participation de 400€ demandée pour le jumelage Montagrier /Lanoraie au Québec, l'enfant n'étant pas scolarisé à Lisle.
- Révision du tableau des effectifs
- Commémoration de la venue du président Poincaré le 15/09/1913 – Invitation au président de la République
- Effectifs des écoles au delà des normes



Achat de matériel : tracteur communal



Rénovations dans les salles de l'école primaire



Aménagement du carrefour à la ZAE

Séance du 20 septembre, repoussée au 26 en raison de l'incendie du centre bourg

- Point budgétaire : ligne de trésorerie remboursée, aides pour le financement du carrefour de la ZAE perçues,
- Camping municipal : travaux pratiquement achevés. Le fermier doit se prononcer mi octobre sur la reconduction de son contrat. Quelques petits dysfonctionnements signalés
- Eglise : Dossier de déclaration préalable adressé au service territorial de l'architecture et du patrimoine de la Dordogne. Lancement d'une souscription avec l'aide de la Fondation du Patrimoine
- Matériel : photocopieurs des écoles à changer
- Travaux de l'école primaire terminés, à voir le mur de l'ancienne trésorerie, la toiture de la mairie, la pose de laine de verre aux écoles
- Lagunes : épandage à l'étude en vue de leur curage
- Dernier lot de la zone d'activité : arpentage revu suite aux travaux du carrefour. Le premier lot pourrait être acquis par un garagiste s'il peut revendre la parcelle acquise précédemment
- Renforcement électrique prévu à la Pierre Plantée où un aménagement de parcelles pourrait être pris en charge par les maisons Omega
- Assainissement collectif de la route de Tocane : L'étude est achevée, reste le plan de financement, les demandes d'aides et l'instauration de redevances de branchement.

C'est par une belle matinée automnale, que nous avons accompagné le 1er octobre, **Bernard Ronse** à sa dernière demeure. Conseiller municipal avec Jean Jacques Villepontoux, il avait été réélu en 2001, puis en 2008. Occupant un poste d'adjoint, il était le Monsieur Bâtiments, mettant à profit ses compétences professionnelles au bénéfice de la commune. Sachant manier l'humour, comme le crayon, il était l'initiateur des « Echos du Bullidour ». La maladie ne lui a pas permis de poursuivre son mandat dont il a dû démissionner.

Nous adressons nos condoléances les plus sincères à Francine son épouse, ainsi qu'à ses enfants et petits enfants.

Le 5 octobre dernier une cérémonie à la préfecture a permis de remettre à **Suzy H e s e l t o n** , C o n s e i l l è r e M u n i c i p a l , le d o c u m e n t officialisant sa nationalité française. Félicitations à cette dernière qui reçoit ainsi la récompense de son implication dans la vie communale.



Suzy Heselton avec le Préfet Jacques Billant

Réunions du Conseil Communautaire & Communauté de Communes

La Communauté de Communes du Val de Dronne s'est réunie les 20 juin à Celles, 8 août à Chapdeuil, 9 octobre à Paussac St Vivien

Au cours de ces réunions ont été abordés :

- **Pôle enfance** : la mise en place de tarifs modulés pour le périscolaire dès la rentrée : les tarifs prennent en compte 5 tranches de quotient familial, la situation géographique de la famille, avec des aides de la CAF, l'effort portant pour les familles n'ayant pas d'aide de cette dernière - Répartition de la subvention au titre du CEL - Partenariat concernant le lieu d'accueil parents/enfants « Jedeminot », ayant pour but de promouvoir une scolarisation précoce et de préparer en douceur la séparation liée à celle-ci - Création d'un poste sur 12h45 permettant de pourvoir aux besoins des centres de Lisle et Tocane.- Recrutement pour remplacement de la directrice de Lisle prenant une disponibilité à compter du 01/01/2013
- **Voirie** : Emprunts pour les marchés de fourniture (200 000€) et de travaux (500 000 €) auprès du CRCA et de la Banque Populaire - Embauche d'un saisonnier pour l'été en raison d'absence de 2 personnes en arrêt de travail - Travaux sur la route de Coutures, à Creyssac et à Paussac St Vivien - Possibilité de réalisation de travaux dans les communes tel que le montant des fournitures soit limité à 15 000€ avec 50% de prise en charge par la commune
- **ZAE** : Réaménagement du prêt relais compte tenu qu'aucune vente de lots n'a encore été conclue tel que les amortissements soient constants et les annuités non modifiées
- **Aide à domicile** : Augmentation des tarifs au 01/07/2012. L'heure passe de 14,90€ à 15,20€, celle du dimanche de 21,60 à 22,00€ - Loyers et portage des repas non revus.
- **Urbanisme** : Modification simplifiée du PLU de Tocane pour lever un emplacement réservé émis en 2003 - Affichage des révisions simplifiées des PLU de Tocane, Lisle et Montagrier après enquêtes publiques
- **Tourisme** : Embauche d'une saisonnière sur 25h/semaine du 19 juin au 17 septembre pour l'accueil et les animations - Rappel de l'obligation depuis le 01/05/2011 de déclarer en mairie tout meublé – Appel à candidature pour l'organisation du marché de Noël
- **Finances** : Répartition du fonds national de péréquation des ressources entre l'intercommunalité et les communes - Décisions modificatives et virements de crédit pour le budget principal et celui des aides à domicile.
- **Personnel** : modification du tableau des effectifs avec suppression des postes vacants qu'il faudrait sinon budgéter - Acceptation de l'autorisation donnée au personnel d'utiliser leur véhicule personnel pour divers déplacements liés à leur activité avec remboursement des frais occasionnés. - Modification du régime indemnitaire pour l'agent chargé de la direction de la CCVD - Mise en place de l'astreinte pour les responsables du service d'aide à domicile avec rappel des définitions des heures supplémentaires et complémentaires.
- **Future intercommunalité** : Réunions de mise en place avec commissions thématiques (voirie, social, enfance/éducation, voirie,...) Estimation de la voirie vêtue et non revêtue, incidence sur le personnel et son coût au kilomètre, prévision de 3 sites – Aide à domicile gérée par un CIAS communal sur Ribérac, par l'ADMR (privé) sur Verteillac - Portage des repas : même fonctionnement sur les 3 communautés – RPA de Tocane propriété de la CCVD, de Ribérac actuellement à la location – Réflexion sur le nom et le siège de la future intercommunalité, sur le nombre de délégués et du problème de représentativité – Accueil périscolaire, centre de loisirs, relais d'assistantes maternelles, école de musique - Problème de gestion des ATSEM - Bibliothèques, cantines, bus, culture, à voir A signaler l'absence de crèche sur le futur territoire – Tourisme : manifestations à gérer, mais la taille de la future intercommunalité devrait permettre une meilleure information – Sort des piscines de Ribérac et Verteillac
- **PIG** : lié à la politique de l'habitat, c'est la communauté de communes de St Aulaye qui a été désignée comme coordonnatrice, nécessitant ainsi un avenant à celle actuellement en cours.
- **SPANC** : Nouveau tarif pour l'étude de l'assainissement non collectif des installations neuves fixé à 190,00€ - Fixation à 75€ pour la délivrance de l'attestation de conformité de l'assainissement non collectif obligatoire à la vente d'une maison depuis le 1er janvier 2011 ; confirmation de cette obligation par la préfecture.
- **SMCTOM** : Mise en place au 01/01/2013 de la redevance spéciale pour les professionnels avec éligibilité de 2 entreprises à l'exonération
- **SMEAP** : Adhésion au 01/01/2013 de la communauté de communes du pays de St Aulaye



*Restauration des berges
de la Dronne par le SMEAP*

ATTENTION

La DDSP attire l'attention des personnes pouvant être contactées par l'association « 6ème sens » qui prétend intervenir dans l'accompagnement des seniors.

Accueil périscolaire (APS) et Centre de Loisirs (CLSH) :

Depuis quelque temps la CAF (Caisse d'Allocations Familiales) nous pressait pour mettre en place une tarification modulée en fonction des revenus des familles, avec comme objectif une meilleure mixité et accessibilité aux accueils de loisirs pour les familles. C'est chose faite depuis la rentrée de septembre 2012.

Cette nouvelle tarification tient compte des ressources avec un calcul basé sur le quotient familial de la famille.

$$\text{QF} = \frac{1/12^{\text{ème}} \text{ revenus annuels} - \text{allocations mensuelles}}{\text{nombre de parts}}$$

Le QF est issu de la CAF par la base de données CAF PRO dans la plus grande confidentialité. (Accès uniquement à la direction de l'accueil de loisirs).

Le QF est obtenu à partir du n° d'allocataire fourni par la famille.

Le QF pris en compte sera celui du 1^{er} janvier de l'année en cours.

Sans n° d'allocataire ou avis d'imposition, la tarification de la tranche la plus élevée sera appliquée.

Divers points du règlement ont également été complétés et précisés.

Nouveaux Tarifs Modulés ALSH du Mercredi

Quotient Familial	Tranches	Tarifs journée pôle	Tarifs journée hors pôle	Tarifs demi-journée pôle (sans repas)	Tarifs demi-journée hors pôle (sans repas)	Anciens tarifs journée pôle
0/400 Passeport loisirs 4€	1	4,26 €	11,26 €	2,38 €	6,30 €	4,26 €
401/622 Passeport loisirs 3€	2	5,26 €	5,26 €	2,95 €	6,86 €	5,26 €
623/900	3	7,00 €	14,00 €	3,92 €	7,84 €	8,26 €
901/1200	4	10,30 €	17,30 €	5,76 €	9,68 €	10,16 €
1201 et +	5	10,50 €	17,50 €	5,88 €	9,80 €	10,16 €

Accueil Périscolaire Lisle et Tocane (matin et soir)

Quotient Familial	Tranches	Nombre d'enfants	Nouveaux Tarifs	Anciens Tarifs
0/400	1	1	21,10€	22,10€
		2	33,76€	36,20€
		3	42,20€	44,20€
401/622	2	1	21,30€	22,10€
		2	34,08€	36,20€
		3	42,60€	44,20€
623/900	3	1	21,50€	22,10€
		2	34,40€	36,20€
		3	43,00€	44,20€
901/1200	4	1	22,50€	22,10€
		2	36,00€	36,20€
		3	45,00€	44,20€
1201 et +	5	1	23,10€	22,10€
		2	36,96€	36,20€
		3	46,20€	44,20€



*Ecofête
de la CCVD
le 15 juillet*



Ecoles & Restaurant Scolaire



Le restaurant scolaire reçoit près d'une centaine d'enfants chaque jour, avec maintien de deux services.

La cantinière ayant le souci d'offrir un environnement agréable aux enfants a choisi de belles nappes pour la rentrée.

N'ayant pas modifié le prix des repas pour l'année scolaire 2011/2012, le conseil municipal a fait le choix de l'augmenter pour l'année scolaire 2012/2013, les charges étant toujours très largement supérieures à la participation versée par les familles.

Les nouveaux tarifs s'établissent comme suit :

- ⤴ prix du repas 2,60€ au lieu de 2,50€
- ⤴ prix du forfait mensuel 36,40€ au lieu de 35,00€
- ⤴ prix du repas adulte maintenu à 6,00€

Les services de l'éducation nationale nous ayant demandé le montant des dépenses engagées pour les écoles, nous avons estimé qu'il est nécessaire de vous en informer.

Celles-ci comprennent le fonctionnement des écoles (personnel, entretien, mobilier, informatique, livres...) mais aussi les dépenses extra scolaires comme les transports et la cantine. Ces montants ne concernent que les dépenses de fonctionnement (investissement exclu).

Pour l'année budgétaire 2011 (compte administratif) le montant global est de :

117 595,00€ pour 86 élèves soit
un montant de 1 367,40€ par an par élève
(école & cantine)

Si on exclut les dépenses inhérentes à la cantine le coût total pour les écoles est de 78 876€ soit 917,16€ par an et par enfant : -

Nature des Dépenses de Fonctionnement	Montant CA 2011
Entretien des locaux scolaires	9 993 €
Ensemble des dépenses de fonctionnement des locaux scolaires (chauffage, eau, électricité, petites fournitures, assurances, contrats de maintenance...)	9 851 €
Locations, maintenance, matériels informatiques et pédagogiques, coûts de connexion	2 296 €
Fournitures scolaires, dépenses pédagogiques et administratives	4 813 €
Coût des transports des élèves pour activités extra scolaires (piscines, gymnase...) et coût d'utilisation de ces équipements	5 504 €
Frais de rémunération de personnels assistant les enseignants	46 419 €
Total :	78 876 €
Nombre d'élèves concernés	86

Ecoles & Restaurant Scolaire

Ecole Maternelle

Compte rendu de la sortie dans les bois (dicté par les élèves)

Mardi 22 octobre, nous sommes partis à pied dans les bois.

Sur le bord de la route, on a trouvé des noix qu'on peut manger et des grosses noix d'Amérique qui ne se mangent pas.

Dans les bois, on a ramassé des feuilles de différentes couleurs et de différentes tailles et formes (avec des pics, des vagues ou lisses).



Nous avons trouvé des glands sous des chênes et des châtaignes sous des châtaigniers.

Nous avons ramassé de la mousse, des écorces et des branches d'arbres qui étaient tombées.

Nous avons cueilli du petit houx avec des boules rouges, des fougères et du lierre.

En classe, nous avons trié les feuilles et les fruits d'automne. On les a mis dans différentes boîtes.

Ecole Primaire

Les enfants de l'école élémentaire sont allés visiter Lascaux 2 et ont fait des ateliers pédagogiques : fouilles archéologiques et peinture pariétale.

Nous avons pris le bus. Nous avons visité la grotte. Il y avait la salle des taureaux. Après, nous avons pique-niqué. Puis, on a vu les animaux du parc du Thot, il y avait des aurochs, des bouquetins, des daims, des cerfs, des chevaux et des chèvres. Après, nous avons fait des peintures comme les hommes préhistoriques. Il fallait prendre des tampons et les mettre dans la peinture. Il n'y avait que 4 couleurs : noir, jaune, rouge et marron.

Texte rédigé par la classe de CP-CE1



ETE SPORTIF POUR LES CENTRES DE LOISIRS

Les centres de loisirs de Tocane et Lisle fréquentés par environ 65 enfants, ont vécu au rythme du sport : jeux sportifs, sorties dans les parcs de grimpe dans les arbres.

Un groupe de 10 jeunes a vécu pendant 3 jours sous la tente en bord de rivière à Saint Victor. Les adolescents ont passé une journée à Aqualand près de Bordeaux (*images*) et une semaine en camp au Pays Basque.

10 jeunes de 12 et 16 ans ont expérimenté le VTT, le canyoning, l'équitation et la plongée.

Par ailleurs de nombreuses animations étaient également proposées: lecture d'histoires, percussions du Brésil avec l'association Tin Tam Art, escalade, jeux, bibliothèque, baignade.



Camping Municipal & Baignade Surveillée



La saison a commencé par d'intenses activités au niveau des rénovations du bloc sanitaire au camping : nouvelle couverture, menuiseries, douches, WC et cloisons. Merci aux campeurs pour leur compréhension pendant la fin des travaux la première semaine d'ouverture ! Un très grand merci également à l'équipe des bénévoles, aux conseillers municipaux et aux employés communaux qui ont pris leurs pinces et leurs tournevis pour monter les menuiseries et refaire les peintures extérieures et intérieures. Ce travail en régie et ce bénévolat ont permis de diminuer les dépenses de rénovations.

Le bilan 2012 a vu une légère hausse avec 2 570 nuitées (soit 1 065 emplacements et 13 088€ de recettes). Notre camping a semblé plus fréquenté que d'autres campings municipaux voisins. Les campeurs ont bien apprécié la Wifi gratuite, installée depuis la saison 2011, ainsi que, bien sûr, les nouveaux sanitaires.

Le contrat d'affermage de 2 ans s'est terminé à la fin de cette saison. Un nouveau contrat sera signé pour l'année 2013.



Notre camping a été classé deux étoiles depuis les années 70. En 2009 l'Etat a décidé d'améliorer le système de classification des hébergements touristiques. Cette loi a rendu l'ancienne classification caduque le 24 juillet 2012. Désormais c'est Atout France, la première organisation de tourisme en France, qui gère ce système. Tous les cinq ans chaque hébergement doit passer une inspection payante.

Dès que les travaux du camping seront terminés au printemps (clôture, contre-allée sécuritaire..) nous serons inspectés pendant la période d'ouverture, et par la suite nous devons effectuer la demande auprès de la Préfecture pour une nouvelle classification. Donc, pour l'instant ne vous inquiétez pas si vous voyez qu'on a 'perdu' nos deux étoiles.

La baignade sur notre plage au bord de la Dronne était placée sous la surveillance de Julien Maille (ci-dessus, à droite) entre le 14 juillet et le 25 août. Il est titulaire du Brevet National de Sécurité et de Sauvetage Aquatique. La plage a été bien fréquentée par les lislois ainsi que par des gens venant de plus loin qui se rendent à Lisle afin de profiter de notre environnement agréable.



Il était une fois Lisle...

*Qui a eu cette idée folle, un jour d'inventer l'école
C'est ce sacré Charlemagne, sacré Charlemagne*

...dit la chanson. Si les écoles publiques annexées aux sanctuaires religieux existaient dès la plus haute Antiquité, c'est bien Charlemagne qui lui a donné toute son importance en y mettant ensemble, enfants des nobles et enfants des pauvres.

Jusqu'au Moyen Age, l'église s'arroge le droit d'instruire la jeunesse. A la Révolution, l'éducation primaire passe sous la responsabilité de l'Etat, tous les enfants y sont inscrits, même les filles.

En 1698 des lettres patentes prescrivent l'établissement d'un maître et d'une maîtresse d'école dans chaque paroisse et instaurent enfin le principe d'obligation scolaire. Les écoles déjà existantes se succèdent jusqu'à la Révolution.

Vers 1680, grâce aux religieuses appelées « Dames de la Foi », une école de filles en internat est installée à Lisle dans l'actuelle rue de la Bascule, dans un immeuble aux fenêtres Renaissance. (cf bulletins municipaux n° 46 de novembre 2006 et 48 de mai 2008).

Talleyrand demande la gratuité de l'enseignement pour les 13/16 ans. Le principe de laïcité est formulé par Condorcet, mais pas l'obligation scolaire. On voit le déclin des écoles publiques sous le Consulat et l'Empire

Une loi du 11 Floréal An II (1er mai 1802) établit l'enseignement secondaire sur une base nouvelle. Lisle fait partie des 10 communes de Dordogne à avoir une école secondaire préparant aux lycées, mais seule une élite y est reçue.

Sous la Monarchie de juillet, la loi Guizot du 18/06/1833 précise que dans « les écoles élémentaires de la campagne, les élèves recevront les premiers principes de la religion et de la morale ; ils apprendront la lecture, l'écriture, la grammaire, les éléments du calcul et le système décimal des poids et mesures ». Ces écoles sont prévues dans chaque commune de plus de 500 habitants. Lisle a 52 enfants de 7 à 16 ans pouvant être scolarisés.

La loi Falloux de 1850 précise que l'instituteur doit assurer les prières et faire apprendre le catéchisme.

Grâce à Victor Duruy, une école de filles est créée dans chaque commune de plus de 500 habitants. Une école privée de filles est ouverte à Lisle en 1847. Elle sera dirigée par Melle Bosredon jusqu'en 1854.

En 1860 les institutrices (affectées aux écoles de filles) sont assimilées aux instituteurs (affectés aux écoles de garçons). Ils sont tous rétribués par les communes avec un complément apporté par les élèves.

En 1859 le Conseil des Bâtiments civils invite le conseil communal à bâtir une école. Elle est prévue dans la partie supérieure du vieux cimetière désaffecté en 1840 (école primaire actuelle).

Dès 1879, la construction d'une école de filles est prévue, mais elle ne sera effective que 30 ans plus tard (à la sortie du village en direction de Brantôme).

Sous l'impulsion de Jules Ferry, cinq fois ministre de l'instruction publique, l'Etat comprend que l'éducation des écoliers lui incombe. Jules Ferry transforme l'instruction en éducation. Il propose les lois fondamentales signées par Jules Grévy président de la République.

« L'école sera gratuite et obligatoire de 6 à 13 ans » (loi du 16/06/1881)

« L'école sera laïque » (loi du 28/03/1882)

Elle prépare au certificat d'études si bien décrit dans les romans de terroir.

Mais pour certaines régions c'est « l'école du Diable » contre « l'école de Dieu ». La loi de séparation de l'Eglise et de l'Etat de 1905 mettra fin à ces conflits.

Ces écoles sont chauffées par des poêles à bois. Celui de l'école de filles nécessitera dès novembre 1917 des réparations.

Une circulaire du Préfet du 07/07/1931 fait état d'une décision du Conseil d'Etat établissant la responsabilité de l'Etat et des communes dans les accidents dont les écoliers peuvent être victimes du fait de l'insuffisance d'isolement des poêles assurant le chauffage. Le conseil charge le maire de faire déposer pendant les vacances des grilles de protection de circonférence suffisante et à la résistance éprouvée pour que les enfants ne courent aucun risque pendant leurs déplacements.

Cette anecdote doit sans doute rappeler à de nombreux lislois l'époque où les aînés de la classe étaient chargés d'ajouter les bûches pour maintenir le feu.

Durant l'entre deux guerres, on prend conscience de l'importance des conditions d'hygiène en milieu scolaire ; c'est ainsi que les deux médecins lislois, les Docteur Marty et Fargeot sont désignés en 1924 comme inspecteurs médicaux des écoles suite à la diffusion d'une lettre de l'inspecteur d'académie et l'inspecteur primaire.

En novembre 1929, le Docteur Fargeot demande à ce que le balayage des classes soit fait par la municipalité et non plus par les élèves. Le conseil donne un accord de principe et précise que ce ne pourra être effectif que lorsque les finances de la commune le permettront.

L'été suivant, à la demande du Docteur Agard, médecin inspecteur des écoles, le conseil accepte que les locaux de l'école des filles soient passés au lait de chaux et le parquet lavé avant la rentrée des classes. Le Docteur Agard demande par ailleurs l'installation de l'eau potable pour que les élèves n'aient plus à sortir. Cette demande sera ajournée par le conseil, mais un puits sera creusé ultérieurement à la demande de la Directrice (cf bulletin municipal n° 55 de novembre 2011).



(Dans nos prochains numéros nous poursuivrons l'histoire de nos écoles, les travaux dont elles ont pu faire l'objet, les demandes des enseignants, les diverses manifestations...).

Notre Patrimoine

Le trésor gallo-romain de Corneguerre titre la presse locale de 1936.

Le 15 juin 1936, la Société Historique et Archéologique du Périgord donne lecture d'une récente découverte faite au «Font du mayne» près de Lisle à la limite des communes de Grand Brassac et Montagnier, d'un sarcophage gallo-romain en pierre de Paussac dont le riche mobilier n'avait pas été révélé.

En pleins travaux de labour, le propriétaire s'est vite rendu compte que le soc de la charrue raclait une pierre qui fut rapidement identifiée comme étant un sarcophage gallo-romain remontant au 1er siècle après Jésus Christ. Un cadavre de chien fut découvert à côté de la sépulture.



C'est entre 1981 et 1984, que les fouilles dirigées par l'équipe du Groupe Archéologique de Lisle et Emile Neau, ont permis de dégager les vestiges d'une petite partie d'un établissement gallo-romain sur le lieu de découverte de la sépulture.

Les prospections de surface ont permis d'établir que les bâtiments antiques se développaient sur une vaste surface en direction de la sépulture à inhumation, rappelons le, rare à cette époque où on pratiquait plutôt l'incinération.

Il a été acté qu'il s'agissait d'une grande *villae* de plusieurs mètres carrés installée sur une terrasse alluviale, une grosse exploitation agricole dirigée par une riche famille de notables de la *civitas de Petrucores*, symbole de la domination romaine sur la campagne.

Il s'agit très probablement d'une de ces familles de l'ancienne aristocratie gauloise à qui les Romains ont offert le privilège de devenir les élites de la romanisation et qui gouvernaient la cité de *Vesunna*.

La richesse de cette famille a été attestée par les fouilles d'Emile Neau sur cette villa (marbre, fragments de colonnes, vitres en verre...)

L'importance du site peu éloigné de la voie romaine de Périgueux à Saintes (cf le pont d'Ambon) a été confirmée par la découverte de la sépulture à inhumation dans un sarcophage en calcaire monolithique fermé par un couvercle en dalle, en bordure d'une allée de galets de 8 à 10 m de large se dirigeant vers la villa. Enfouie sous le règne de Trajan (cf les pièces d'or) au début du IIème siècle, elle renfermait un mobilier à mettre en relation avec les cultes orientaux et particulièrement celui d'Isis.



Le mobilier de cette sépulture était composé de 2 balsamaires (vases à parfum) en verre à panse aplatie et du type à collerette, de monnaies usées mais identifiées comme étant de l'époque de Trajan, de fines feuilles d'or travaillées au repoussé dont une aigrette représentant un épi de blé. Selon des spécialistes ces fines feuilles d'or seraient des cache-yeux et cache-bouche et ongles, objets bien connus en contexte funéraire au Proche Orient. Si aucune explication ne peut être donnée pour les cache-ongles, l'aigrette en épi de blé est à rapprocher de la découverte faite dans une nécropole près de Nîmes et du culte de Déméter déesse des récoltes.

A noter qu'à Vesunna, les cultes orientaux introduits par Rome étaient présents.

Rien ne nous permet de l'affirmer certainement, mais il semble que nous soyons en présence de la sépulture d'une prêtresse d'Isis. Compte tenu des fragments d'os et de la taille du sarcophage, il semble s'agir de la sépulture d'une jeune femme qui compte tenu du matériel déposé à l'intérieur témoigne de la part du défunt et de son entourage une volonté de montrer sa préférence pour la pratique d'un culte peu répandu sur le sol aquitain.

(d'après Ch Chevillot -documents d'archéologie et d'histoires périgourdines 2006)

Le 28 juillet dernier, l'ADRAHP (Association pour le Développement et la Recherche Archéologique et Historique en Périgord) a tenu devant environ 80 personnes, une conférence débat animée par Ch

Chevillot et les chercheurs participant à la prospection. Yvon Duteil a présenté le fruit de ses recherches et observations sur la vallée de la Donzelle, Joël Tranchon sur la Dronne en faisant un parallèle avec les publications sur le Net. Gilbert Pinon quant à lui, a présenté le site gallo-romain de «Aux Maynes» sur la commune de Montagnier avec un hommage à Emile Neau. La soirée s'est terminée sur la découverte du sarcophage de la place de la bascule par une intervention de Christian Chevillot.



Le lendemain une journée d'animation a permis aux visiteurs de découvrir les pièces archéologiques de l'équipe de prospection (Mrs Bats, G Bouthier, J Roulet et R Ventenat et autres membres de l'association), de voir divers ateliers dont: la taille du silex, comment allumer le feu de la préhistoire au

Moyen Age, la forge gauloise, la préparation des galettes gauloises, ...

(Avertissement : Bien qu'inspiré de personnages ou faits ayant existé, et malgré quelques anachronismes, le texte suivant est une pure fiction dont le seul but est de tenter de faire découvrir leur village aux jeunes Lislois.)

Le coin des Gouyats

Assise sur un promontoire rocheux, Leïla gardait le maigre troupeau de la famille : deux moutons et quatre oies. Elle tricotait la laine que sa mère avait filée le soir au coin du feu et teinte avec les plantes tinctoriales récoltées au début de l'été.

Elle ne connaissait pas précisément son âge. Elle savait qu'elle était née au printemps suivant le terrible hiver où tout gelait, même dans les greniers. Seul Monsieur le curé en connaissait la date exacte ; elle avait été baptisée le lendemain de sa naissance et il avait consigné tout cela dans un grand livre qu'il conservait à l'église.

Elle n'était pas la seule enfant du couple que formaient Mélohée et Jehan. Son frère aîné, Simon, travaillait déjà avec son père sur les terres du seigneur de Lioncel propriétaire du château haut. Il était secrètement amoureux de Marguerite la fille du fournier banal.

Sa sœur Fantine aidait leur mère au foyer et s'occupait des plus jeunes qui parfois ne vivaient que quelques jours. C'était encore il y a deux lunes, le sort du petit Victor dont Mélohée avait du mal à se remettre.

Leïla avait abandonné son ouvrage et elle observait toujours avec autant de plaisir, le paysage.

En bas du coteau de Bellevue, les murailles du village dont elle portait le nom, se reflétaient au soleil couchant dans les eaux du Bullidour où s'ébrouaient de jeunes enfants.

Il lui faudrait rapidement redescendre vers le village et franchir les eaux qui l'entouraient avant que les portes qui le protégeaient ne se referment.

..../....

Chêne de La Peyzie

Les arbres appartiennent à notre patrimoine au même titre que les châteaux, lavoirs, maisons ou cabanes de vigne, murailles en pierres sèches, halles, pigeonniers, puits, calvaires, publicités peintes, etc. Et bien assurément notre riche et merveilleuse langue occitane, tous sont des pères historiques tout autant que paysagers.

En liaison avec le Conseil municipal de Lisle et l'aide souhaitable du Conseil Général, des actions devraient être entreprises afin de valoriser ce patrimoine pour éveiller, réveiller et amorcer la renaissance de ces sites riches en histoire mais quelque peu laissés à l'abandon pour certains.



Aidé par Jérôme Hutin (Photographe amoureux fou des arbres et auteur d'un livre « *Les arbres vénérables* » à travers le monde, un livre qui appelle à la vigilance et au respect...) qui a repris la présidence de l'association Mathusalem depuis le décès de son fondateur Jean-René Bousquet et qui avait pour mission de recenser les plus beaux arbres du Périgord, le majestueux être de charme qu'est le Chêne de La Peyzie (*Quercus Pedunculata*) « *Seigneur des forêts* » devrait être valorisé par, l'ébranchage, le débroussaillage et la mise en place d'une signalétique à partir de la route de Lesla à Bordelha et de ses alentours, ainsi qu'avec l'insertion dans les fiches d'informations qui sont à disposition dans les mairies, S.I, Maison de la Dronne, chemins de randonnées.

Aux abords de cet arbre des fiches d'informations sur la vie de cet arbre de son pivot à son houppier, mensurations, âge, et son histoire devraient voir prochainement le jour, ce qui représenterait un attrait supplémentaire pour tous les amoureux d'arbres vénérables ainsi que pour le petit patrimoine de l'ensemble de notre commune riche dans ce domaine (hauteur : 34,50m; circonférence à 1m30 du sol : 7,60m et âge : plus de 400 ans avec certitude).

Et pourquoi pas une journée autour et au pied de ce chêne avec : conférences, métiers du bois, contes, musiques, qu'est-ce que le droit de glandée ? Auprès de notre arbre nous vivrions heureux !

Pour ce faire il faudra évidemment l'accord des propriétaires du château de La Peyzie.

A bientôt.

Merci par avance aux propriétaires d'arbres remarquables et autre petit patrimoine de bien se faire se connaître auprès de la mairie afin de mettre en place un répertoire, de le valoriser voire de le classer.

S.F

Cette rubrique est aussi la vôtre : si vous possédez des documents, photos ou si vous pouvez nous confier des anecdotes, nous les diffuserons volontiers dans nos prochains numéros

La Vie Associative

Club de Gym

La composition du bureau reste inchangée pour l'instant. En revanche, nous avons modifié le jour et l'horaire de la gym tonic en espérant pouvoir attirer plus d'adhérents.

La saison a démarré et nous constatons avec regret que nous n'arrivons pas à avoir un groupe conséquent pour la séance de la gym tonic. Cette année sera une année décisive quant à la pérennité de ce cours pour la saison prochaine. Heureusement, la séance du jeudi soir connaît toujours un franc succès et nous n'avons aucune inquiétude quant à son avenir.

Lors de notre prochaine assemblée générale prévue mi-novembre, nous évoquerons plus précisément les difficultés que nous rencontrons et nous prendrons ensemble les décisions qui s'imposent.

Composition du bureau : Présidente : Marie-Pierre MAHAUD, Vice Président : Jean HAMEAU, Trésorière : Maïté VIGNERON, Vice Trésorière : Patricia MONJALET, Secrétaire : Geneviève PINON, Vice Secrétaire : Arlette BESSINE

Notre association propose au choix à la salle des fêtes de Lisle : une séance de gym douce le jeudi de 18h00 à 19h30 ou/et tous les mercredis soirs de 19h à 20h00 : une séance de gym tonic et de renforcement musculaire. Le tarif annuel est toujours de 72 €. La saison a commencé mais il est toujours temps de venir nous rejoindre : 1 séance découverte vous sera offerte. Et pour les plus retardataires, nous proposons un tarif dégressif tout au long de l'année.



Tennis Club de Lisle

La rentrée tennistique pour la saison 2013 fut une rentrée satisfaisante, car nous avons eu le plaisir d'inscrire quinze nouveaux jeunes au club lislois.

Le 29 juin 2012 le club organisait une après-midi pour les enfants de l'école communale lisloise. Je remercie les institutrices qui ont accepté de participer à cette journée et je félicite les enfants qui ont eu le courage de s'adonner au sport.

Les journées d'enseignement se font les mercredis après-midi et les samedis matin. Deux joueuses du club se sont portées volontaires pour aider à l'enseignement. Renseignements au 05.53.54.15.87



COURS de COUNTRY et de LINE DANSE

Vous cherchez une ambiance conviviale ? Vous recherchez une danse accessible à tous ? Vous aimez danser et vous n'avez pas de partenaire ? Vous souhaitez apprendre et progresser tout en vous amusant ?

ALORS VENEZ DECOUVRIR la LINE DANSE

Pas besoin de partenaire. Des danses pour tous les âges et tous les niveaux. Nous dansons sur tous les styles et tous les rythmes : Country, irlandais...

Rendez-vous tous les lundis soirs de 19 h à 21 h à la salle des fêtes de Lisle.



Pour tout renseignement téléphoner au 06 50 47 73 28

Page Facebook : Belisle Western

Courriel : belislewestern24@hotmail.fr

A bientôt d'avoir le plaisir de vous compter parmi nous

La Vie Associative

L'AMICALE LAIQUE

Le 25 septembre 2012, a eu lieu à la Maison des Associations l'assemblée générale de l'Amicale Laïque.

Pas de nouvelles recrues cette année ... C'est dommage car nous sommes parfois à court d'idées... Il n'est pas trop tard pour nous rejoindre !

Le rôle de L'Amicale Laïque est de proposer des animations au sein du village afin de collecter de l'argent et ainsi financer certains projets d'école (sorties scolaires...) ou organiser des festivités (carnaval...). Nous faisons environ 4 réunions par an.

Nous tenons à remercier les personnes qui ne font pas partie du bureau mais qui nous aident régulièrement. Une réunion pour la préparation du vide grenier aura lieu le 05 novembre, à la maison des associations à 20h30.

Le bureau se compose de 6 membres actifs : Mme Clugnac Cécile (présidente 06 08 56 73 91), Mme Perruchaud Christelle (vice-présidente 05 53 53 96 52), Mme Vigneron Maïté (trésorière), Mme Mignon Clarisse (vice-trésorière), Mme Robinet Valérie (secrétaire 05 53 08 46 28), Mme Kolinski Séverine (vice-secrétaire 06 86 98 45 93).

Voici les projets pour cette année scolaire :

Le dimanche 25 novembre :

vide greniers enfants (après-midi)

Le samedi 23 mars :

carnaval (après-midi)

Le vendredi 28 juin :

tombola (kermesse des écoles)

Fête des Ecoles en juin



Nous avons eu une idée qui nous espérons, ne « choquera » personne. Vous avez été nombreux à apporter spontanément des vêtements enfants pour la famille Lavaud. Il y en a tellement que nous avons pensé revendre le surplus lors du vide-grenier du 25 novembre et reverser l'argent récolté aux sinistrés de l'incendie. N'hésitez pas à nous appeler pour nous donner votre avis.



Notre association avait organisé le dimanche 7 octobre une fête équestre.

Nos visiteurs ont pu apprécier « le Miroir » qui est une démonstration où des cavaliers habillés à l'identique, montés sur des chevaux décorés symétriquement, exécutent des figures parfaitement coordonnées, donnant l'illusion que les acteurs se trouvent reflétés comme dans un miroir. L'exercice est exceptionnel et réclame une parfaite coordination des déplacements et des gestes : c'est à dire beaucoup de talent.

Cette scène a été suivie d'un carrousel de 6 cavaliers : trois cowboys et trois indiens qui ont montré leurs valeurs sportives.

Un Poney-Games, jeux et sauts de double-poneys ont clôturé la manifestation.

Pour la fin de l'année, Les Chevauchés du Périgord préparent et organisent à nouveau un parcours d'Orientation de 15 à 20 kilomètres suivant le niveau des cavaliers : la journée de cheval, repas compris, sera de 50€.

Rejoignez-nous pour l'ambiance. Téléphone 05.53.04.44.28



Les Randonnées à Lisle

Après une période de repos bien mérité, la section randonnée reprenait son activité le 4 septembre 2012, avec la même organisation que l'année précédente.

La saison 2011-2012 fut clôturée par une randonnée à l'étang de St Estèphe et au Saut du Chalard.

Ces randonnées se déroulent toujours tous les mardis, rendez-vous place des

Banquettes, départ à 14h. Renseignements au 05.53.54.15.87

La Vie Associative

Les Chevalets de LISLE

L'association organisera le troisième concours de peinture dans les rues du village **fin Juin 2013**. Les Chevalets de LISLE s'adresse à tous les artistes qui doivent réaliser un tableau dans la journée avec la technique de leur choix.

En collaboration avec l'amicale laïque un concours et des jeux seront proposés aux enfants. Le recueil de photos anciennes sera proposé à la souscription et nous espérons être prêts lors de cette manifestation pour la vente de l'ouvrage.



Devant le succès remporté par le concert de MOZAIC JAZZ BAND en Avril dernier nous allons prendre rang pour une soirée en 2014 ce qui permettra d'alterner avec les Chevalets tous les deux ans.

Les concerts classiques et chorales ne sont pas oubliés pour autant, il est trop tôt pour en parler aujourd'hui mais ce sera la (bonne) surprise.

LE ROSEAU LISLOIS

L'année 2012 se termine. Il est l'heure des bilans. Pour la première fois il a été possible de prendre sa carte depuis chez soi par Internet. Peu de cartes ont été prises ainsi; le paiement en ligne n'est pas facile. La prise des cartes continue à baisser mais tend chez nous vers une stabilisation à 110 cartes « personne majeure ». Les enfants et les adolescents vont peu à la pêche. Notre unique dépositaire Jimmy Goodsir du bar le Périgord a dû fermer son établissement pour raison de santé après avoir réalisé pour notre association un travail parfait. Nous avons sollicité Agnès Duclaud du commerce Multiservice qui a aussitôt repris la vente des cartes. Elle continuera en 2013. Nous remercions très vivement ces deux personnes.

Après 2011, année de grande sécheresse, les populations de poissons se reconstituent. Les pêches électriques et les prises réalisées par certains de nos membres le confirment: brochets, truites cyprinidés grands et petits. 2012 a été une bonne année pour l'anguille alors qu'elle est annoncée en voie de disparition. Jean François Delor, notre vice président a suivi une formation qui va lui permettre de tirer les cormorans. Les grands oiseaux noirs ne devraient pas tarder.

Les manifestations se sont déroulées dans de bonnes conditions. Je dirai juste 44 pêcheurs inscrits pour le concours de pêche de la fête et 81 convives pour le repas cagouilles de Creyssac organisé par notre ami Michel Desmoulin. Le concours de Lisle ainsi que le Trophée Val de Dronne ont été remportés par Michel Sudret de Marsac. A noter, au Val de Dronne la 5ème place de Jérôme Oreiller qui a tenu la dragée haute aux compétiteurs, pour la plupart licenciés.

L'assemblée générale aura lieu au cours de la deuxième quinzaine de décembre. Une publicité sera faite dans la presse et dans les commerces. En 2013, des lâchers de différentes espèces seront réalisés.

Pour nous contacter: Jean François Delor : 06.21.66.79.82
Joël Tranchon : 06.07.87.03.12
Pour accéder au site, taper « <http://roseaulislois.fr.nf> »



Club Mix'Ages

Le Club Mix'Ages propose des cours d'informatique le mardi soir à la Maison des Associations de 17h30 à 19h pour les débutants ou pour des cours de perfectionnement. Pour tout renseignement veuillez contacter la Présidente Mme Bessine Arlette 05.53.08.79.20 ou la secrétaire Mme Jansen Jacqueline 05.53.04.70.28

La Vie Associative

Les Anciens Combattants de Lisle UPMRAC-FOPAC-AFN

L'assemblée générale s'est tenue le samedi 20 octobre. Julien ROULET a ouvert la séance en présence du maire Joël CONSTANT et du vice-président de l'union Périgourdine Maginot, Claude ROULET.

Les comptes rendus des deux associations sont positifs malgré les dépenses imprévues de septembre (don pour l'incendie). Le compte financier des AFN aurait dû être présenté par notre ami Jean-Claude IZORE (mais un deuil brutal dans sa famille l'a obligé à s'absenter, nous sommes par la pensée avec lui ainsi qu'avec toutes les familles de nos associations dans la peine). Notre Union Périgourdine avec ses 48 adhérents est encore là (nos quatre mousquetaires lislois et trois dans les communes de Creyssac et Bussac).

Les anciens combattants ont un but faire du social, informer tous ceux qui sont dans le désarroi, obtenir leur droit, c'est la mission bénévole de tout responsable.

Notre jeune ami Valentin GAY recevait ce même jour le Drapeau « Devoir de Mémoire » et nous tenons à lui dire merci de la part de tous ceux qui un jour ont dû quitter leur village pour défendre leur Patrie.

L'oubli a fait des dégâts dans nos familles (savoir dire merci à des soldats qui sont venus de nos colonies pour notre Libération en 1944 et nous n'aurions peut être pas connu l'Afrique du Nord!) On déplore que nos jeunes oublient leur histoire, voilà un message d'espoir. Valentin participera aux cérémonies des 11 novembre et 8 mai en qualité de jeune porte drapeau.



Troupe « Les Vaches d'Aqui »

Pour la septième année, la troupe de théâtre lisloise « Les Vaches d'Aqui » montera sur scène les 12, 13 et 14 avril 2013.

Son spectacle bilingue (français/occitan) sera joué comme à son habitude au chapeau, et placera la soirée sous le signe de la comédie.



*Dis-moi pourquoi papi, je te vois souvent
Défiler dans la ville avec tous tes copains.
Vous portez des drapeaux dans la pluie, dans le vent,
Marchant du même pas, unis main dans la main.*

*Dis-moi papi pourquoi, de l'Eglise au cimetière,
Au monument aux morts, on entend le clairon,
Vous déposez des fleurs sur des dalles de pierre,
J'aimerais tout savoir: Quelle en est la raison ?*

*Dis-moi pourquoi papi, brillent sur vos poitrines
Ces médailles colorées que vous portez fièrement ;
Pourquoi vos défilés sont silencieux, si dignes,
Et que signifient tous vos rassemblements.*

*En réponse, mon petit, notre patrie la France
Pour être grande et forte, compte sur ses enfants,
Beaucoup d'entre eux sont morts, le cœur plein
d'esérance,
Pour que vous puissiez vivre en paix tout simplement.*

*Regarde-les passer, respecte leurs emblèmes,
Car tous ils ont donné avec le même élan,
Leur jeunesse, leur sang, le meilleur d'eux-mêmes.
Sois fier de leur passé, ce sont des combattants.*

*Car notre « boum » à nous, ce n'était pas la foire,
Nous n'avions pour musique que la voix du canon,
Et tous ceux qui tombaient n'avaient qu'un seul
espoir :
Eviter à leurs fils de connaître le front.*

Poème composé par
Jacques HEINZ,
Ancien parachutiste,
de Joeuf .



Les Echos du Bullidour

En mémoire de Bernard Ronse 1944-2012

Créateur de cette rubrique

« Quand les pinsons arriban, es signe de fred » (Quand les pinsons arrivent, c'est signe de froid)



Place Jemaa el-fna
à Marrakech ? Non,
place des
banquettes à Lisle



La nouvelle
balayeuse pour
les employés
communaux

« Tels les trois premiers jours
d'août, tel le temps de l'automne »



« Joël, c'est entre nous -
tu n'en parles pas ! »



Les extra terrestres
sont là !



Mr le Président est
quelque peu tendu
avant le défilé



On comprend mieux pourquoi l'on
devient centenaire à Lisle !

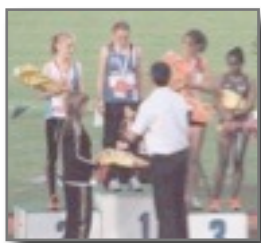


On vous l'avait bien
dit : « année de neige
- année de cèpes »
n'est ce pas Ben ?!



Le vainqueur du
concours
Mister St Roch 2012

« De la Saint Roch la grande chaleur, prépare du vin la couleur »



Anaïs BOURGEIX

Vice-championne de France à Reims sur 5000m le 14 juillet 2012, catégorie Espoir (Anaïs 1ère année Espoir sur les 3 années

de la catégorie), et championne Régionale sur 800m.

« Après Saint Roch, aiguisse ton soc »

Repas des Aînés

A noter dans vos agendas : le repas des aînés se tiendra le 3 février 2013 à la salle des fêtes. Espérons qu'il n'y aura pas autant de neige qu'en 2012!



Téléthon

En raison du sinistre du 20 septembre dernier, et de la fermeture d'une partie du bourg, exceptionnellement aucune manifestation ne sera organisée cette année pour le Téléthon. Une urne sera mise à disposition en Mairie pour les dons le vendredi 7 décembre et le samedi 8 décembre.



Liste électorale

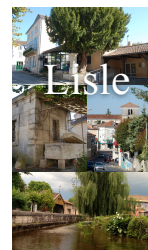


Si cela n'est déjà fait n'oubliez pas de vous inscrire à la Mairie avant le 31 décembre afin

de pouvoir voter pour les futures élections.

L'Agenda Communal 2013

...sera à nouveau mis à votre disposition en fin d'année ou au début de l'année prochaine.



Vœux du Maire et du Conseil Municipal

Ils se dérouleront le dimanche 6 janvier 2013 à 11h à la salle des fêtes



« A la mi-août, l'hiver se noue »

Les reconnaissez-vous ?

Les réponses du dernier bulletin :

G à D : Marie-Lise MAZE, Laurence MEYNARD, Gaëlle LAVAUD, Annick LACOMBE, Marie-Laure SELVES, Jérôme LAVAUD, Philippe LABBE, Yohan MANARD



Amusez-vous à nouveau à deviner. Un indice : vous les voyez tous les jours :



Le site internet de la commune : <http://www.mairie-de-lisle.eu>

Etre Famille d'Accueil...

Quelques informations sur l'accueil familial des adultes. En Dordogne il y a un manque de familles d'accueil, un métier pas toujours facile mais énormément enrichissant et pas totalement inintéressant sur l'aspect rémunération.

L'accueil familial des adultes



Plus qu'un savoir-faire, un métier

Septembre 2012

Conseil Général de la Dordogne

Autres dispositions importantes

- La personne agréée doit :
- S'engager à assurer l'accueil de façon continue et proposer une ou plusieurs solutions de remplacement satisfaisantes durant les périodes où l'accueil viendrait à être interrompu
- Suivre obligatoirement une formation initiale et continue
- Accepter les contrôles effectués par les agents du Département sur les conditions matérielles, morales et sanitaires de l'accueil.
- Permettre le suivi social et médico-social des personnes accueillies en coopération avec les travailleurs sociaux dans l'accomplissement de leurs missions.

Toute correspondance est à adresser à :
Monsieur le Président du Conseil Général
Direction Départementale de la Solidarité
et de la Prévention
Service Personnes Agées et Accueil Familial
24016 Périgueux cedex
05 53 02 06 72 ou 05 53 02 06 73

La procédure d'agrément

Sur un total de 1104, 13 % est (il) sans que la personne accueillie dispose des charges URSSAF pour environ 207,83 €)

Exemple 2 : Madame Y accueille à son domicile une personne âgée dépendante.
Les conditions financières comme le prévoit le contrat pour une personne âgée dépendante :

- rémunération nette : 862,53 € (2,5 SMIC, logement par jour : 254,63 €)
- indemnité représentative des frais d'entretien : 314,76 € (2 M G)
- indemnité représentative de mise à disposition de la place : 152 €

Sur un total de 1572, 13 % est (il) sans que la personne accueillie dispose des charges URSSAF pour environ 262 €)

"Indemnité représentative des frais d'entretien et mise à disposition des locaux de la personne accueillie, sans double, double..."

"Les autres particularités sont : selon un fonction d'un degré de dépendance de la personne"

Le contrat d'accueil est un contrat de pré à gti, et est signé par les conditions financières sont fixées d'un commun accord dans la limite des dépenses et maximum prévu par le loi.

La procédure d'agrément

- Demande écrite adressée à Monsieur le Président du Conseil Général pour solliciter l'agrément
- Participation à une réunion de sensibilisation organisée par les services de la Direction Départementale de la Solidarité et de la Prévention
- Constitution d'un dossier d'agrément remis à l'issue de la réunion de sensibilisation
- Visite à domicile réalisée par les travailleurs sociaux du département en charge des enquêtes administratives et sociales
- Dossier soumis à l'avis de la Commission d'agrément préalable par un Conseiller général
- Décision d'agrément (ou de refus d'agrément) prise par le Président du Conseil Général et notification à l'intéressé

adresses utiles

URSSAF
50 rue Claude Bernard
24011 Périgueux cedex
05 53 45 93 00

Caisse d'Allocations Familiales
50 rue Claude Bernard
24011 Périgueux cedex
05 53 29 24 10

Mutuelle Sociale Agricole
9 rue Malville
24012 Périgueux cedex
05 53 02 67 00

CLIC du Bergeracois
Association Gériatrique du Bergeracois
15 Boulevard Jean Moulin - 24100 BERGERAC
Tel : 05 53 74 13 03
Fax : 05 53 74 13 04
Courriel : clic.bergeracois@wanadoo.fr

CLIC du Grand Périgord
Association CASCOPEA
25 rue de l'Étoile
24000 PÉRIGUEUX
Tel : 05 53 53 62 62
Fax : 05 53 29 21 06
Courriel : clic@cascopea.fr
Site internet : <http://www.cascopea.fr>

CLIC du Nord Dordogne
2 Boulevard Gambetta
Imprime des Laurettes - 24 300 MONTEIGN
Tel : 05 53 56 51 63
Courriel : associationnordordogne@orange.fr

CLIC du Pays du Périgord Noir
Association Pénologie
Maison du Département en Sarlat
Rue Jean Leclerc
24 200 SARLAT
Tel : 05 53 29 27 04
Fax : 05 53 29 27 04
Courriel : clicperignordnord@orange.fr

CLIC du Ribéracois et de la Vallée de l'Isle
Association Solidage
Maison du Département
Route de Périgueux - 24000 RIBERAC
Tel : 05 53 98 62 62
Fax : 05 53 91 81 05
Courriel : solidage@wanadoo.fr

Conditions matérielles

Vous devez disposer d'un logement répondant aux normes d'hygiène et de sécurité, muni d'un puits d'eau potable, de WC, à proximité immédiate et d'un moyen de chauffage.

La place occupée par chaque personne accueillie doit être obligatoirement d'une superficie au moins égale à 10m².

Les espaces mis à disposition doivent permettre à la personne accueillie de participer à la vie habituelle de la famille avec des lieux de vie communs sous le même toit.

Conditions morales

L'accueillant familial doit garantir la continuité de l'accueil et s'assurer de la protection de la santé, du bien-être physique et moral de la personne accueillie.

L'essentiel du métier d'accueillant familial consiste à préserver, renouveler ou développer l'autonomie de l'accueilli notamment en maintenant ses activités sociales.

Une rémunération attractive

Toute personne accueillie au domicile d'un accueillant familial doit, obligatoirement avec lui, conclure un contrat écrit conforme au modèle type national.

Exemple 1 : Madame X accueille à son domicile une personne âgée valide.
Les conditions financières comme le prévoit le contrat pour une personne âgée valide :

- rémunération nette : 837,53 € net (2,5 SMIC, logement par jour : 254,63 €)
- indemnité représentative des frais d'entretien : 314,76 € (2 M G)
- indemnité représentative de mise à disposition de la place : 152 €

Devenir accueillant familial pour personnes âgées et ou handicapées

Définition

L'accueil familial est un dispositif qui permet à des personnes âgées et ou handicapées d'être accueillies et d'être hébergées dans un milieu familial afin de leur offrir une prestation professionnelle de qualité en terme de confort et d'accessibilité du logement, de chaleur humaine et d'accompagnement personnalisé.

Il s'agit d'une solution d'hébergement à caractère temporaire ou durable qui apporte une alternative au maintien en institution à domicile.

L'accueillant familial est donc un particulier ou un couple qui, sous réserve d'un agrément délivré par le Président du Conseil Général, offre un lieu d'hébergement, une aide de la personne accueillie, dans la limite des actes qui engagent la responsabilité d'autres professionnels médicaux et sociaux.

Conditions générales

Vous souhaitez accueillir à votre domicile, de façon continue et à titre onéreux, des personnes âgées et les handicaps adultes.

Conformément à la loi, vous devez être agréé(e) par le Président du Conseil Général. Les personnes accueillies ne peuvent pas appartenir à votre famille jusqu'au 1^{er} degré de parenté inclus.

L'accueil est limité à 1, 2, ou 3 personnes âgées ou handicapées.

L'agrément est valable 5 ans et est renouvelable sous réserve de justifier du suivi de la formation et d'un bilan médico-social

Informations Diverses

3223 - C'est le numéro « SOS Infirmières ». Il vous met en contact avec l'infirmier libéral le plus proche de votre domicile, de votre lieu de vacances, en moins de 10 minutes. Plus besoin d'appeler toute une liste de numéros, l'opérateur se charge de trouver le soignant disponible - Coût de la communication : 0,34€ la minute.

Association Santé Education et Prévention sur les Territoires (ASEPT) du Périgord

Afin d'optimiser les actions de prévention en direction des seniors sur l'ensemble du département, les divers régimes d'assurance maladie, l'ARS et divers partenaires ont créé l'ASEPT en 2007. Quel que soit la caisse de retraite ou le régime de protection sociale, le programme s'adresse à des personnes de 55 ans et plus.

Le programme développé par l'ASEPT du Périgord s'articule autour de rencontres publiques et d'atelier santé:

- ⤴ conférences débats sur « seniors soyez acteurs de votre santé »
- ⤴ Réunions de sensibilisation
- ⤴ Ateliers du Bien Vieillir
- ⤴ Ateliers préventions des chutes, équilibre
- ⤴ Ateliers mémoire
- ⤴ Ateliers Nutrition Santé Seniors

Prochains ateliers (20€ par atelier)

20/11/12	Seniors soyez acteurs de votre santé	Maison de quartier «La Brunetière» Rue du Sergent Rey 24100 Bergerac	14h30
12/11/12	Bien vivre chez soi : l'aménagement de la maison	Salle des Fêtes 24580 Plazac	14h30
13/11/12	Santé et plaisir dans l'assiette	Foyer Rural 24300 Augignac	14h30
22/11/12	Bien dormir pour bien vieillir	Salle des Fêtes 24520 St German et Mons	14h30
23/11/12	Santé et plaisir dans l'assiette	Salle des Fêtes 24630 Jumilhac le Grand	14h30
30/11/12	Santé et plaisir dans l'assiette	Salle point info 24290 St Leon/Vezère	14h30

Pour tout renseignement s'adresse à :

ASEPT du Périgord
7 place du Général Leclerc
24012 PERIGUEUX Cedex
Coordonnatrice : Isabelle LACHAUD au 05 53 02 68 76
contactasept24@dordognelotetgaronne.msa.fr

Informations Diverses

TAXES DIVERSES

Augmentation de la valeur locative des terrains constructibles :

Proposée par l'Etat, cette majoration nécessite pour le conseil municipal une étude plus approfondie, avec de simulations et des conséquences précises sur les propriétaires de ces terrains.

Si cette taxe est instituée pour inciter les propriétaires de terrains constructibles à vendre ceux-ci, peut-il exister des dérogations pour des cas bien particuliers ? N'est-ce pas là un moyen pour l'Etat d'apporter des recettes supplémentaires aux collectivités locales par rapport à la baisse des dotations ? Cette taxe aurait cependant l'avantage d'éviter les rétentions foncières. A suivre !

Taxe d'aménagement :

Cette taxe se substitue à un ensemble de taxes d'urbanisme (TLE, TDENS, TD CAUE). Elle est instituée de plein droit dans les communes dotées d'un PLU ou d'un POS. Elle est établie sur la construction, la reconstruction, l'agrandissement des bâtiments et aménagements de toute nature nécessitant une autorisation d'urbanisme, avec toutefois des exonérations possibles. Une valeur unique est fixée par m² : 660,00€ en province avec un abattement de 50% pour les 100 premiers m². La fourchette des taux est fixée entre 1% et 5%. La commune de LISLE a délibéré pour le taux le plus bas de 1%. Exemple de la somme à payer pour une maison neuve de 140 m² et 20 m² de garage = (100 m² x 330 € x 1%) + (60 m² x 660€ x 1%) = 330 + 396 = 726,00€ pour la commune et une somme identique pour le département.

Participation à l'assainissement collectif (PAC)

Le conseil municipal a entériné la mise en place de cette taxe et réfléchit sur le forfait à demander aux maisons neuves ou aux maisons existantes pour un raccordement à **tout nouveau réseau collectif d'assainissement**.

Taxe de versement pour sous-densité

Devant la non obligation pour l'instant de cette taxe la commune a décidé de ne pas la percevoir car trop pénalisante pour les propriétaires constructeurs.

Recensement

Un coordonateur et trois agents recenseurs vont assurer le recensement de la population lisloise entre le jeudi 17 janvier et le samedi 16 février 2013. Le dernier chiffre est de 942 habitants (année de référence 2010).

Une large diffusion de ce recensement sera effectuée par affichages, courriers, presse...

Vous serez aimable de réserver le meilleur accueil possible à ces personnes qui montreront bien sûr « patte blanche ». L'exactitude d'un bon recensement peut être bénéfique financièrement pour notre commune.

Plan de prévention des risques d'inondation (PPRI)

Les services de l'Etat ont lancé une étude portant sur 19 communes riveraines de la Dronne, étude qui aboutira à l'élaboration d'un PPRI. Objectifs : mieux connaître les phénomènes locaux d'inondation, préserver le champ d'expansion des crues, protéger les personnes et les biens, sensibiliser la population sur les risques encourus. Après concertation avec les élus et la population concernée par ces crues, il est défini deux zonages schématiques : une zone bleue, urbanisable avec prescriptions, d'aléa faible (hauteur < 1 m d'eau et vitesse < 0,5m/s) et une zone rouge interdite à toute construction nouvelle, d'aléa fort (hauteur > 1 m d'eau et vitesse > 0,5m/s). La crue de référence est celle du 8 décembre 1944 augmentée de 30 cm sur la Dronne.

Nouvelle Intercommunalité

Les commissions thématiques de la nouvelle intercommunalité achèvent leurs réunions de travail. Cinq grands thèmes avaient été définis comme prioritaires : la voirie – le social- l'économie – l'enfance – le tourisme.

Les commissions ont établi le contenu de chacun de ces thèmes. Pour la compétence enfance il a été retenu les accueils périscolaires et centre de loisirs, l'école de musique (conservatoire départemental), les écoles, les relais assistants maternelles voire les bibliothèques. La restauration et le transport scolaire sont laissés aux communes afin de garder spécificité et autonomie.

Des précisions seront apportées ultérieurement quant au contenu des autres thèmes.

Le 25 octobre avait lieu à Verteillac la réunion de tous les différents groupes de travail.

Ceux-ci se sont retrouvés à nouveau le 14 novembre à Ribérac pour finaliser les différentes études.

Puis les maires des 46 communes seront amenés à se prononcer sur les propositions faites par les différents groupes de travail.

Informations Diverses

VOYAGE du PRESIDENT de la REPUBLIQUE

Afin de fêter son premier anniversaire le « syndicat d'initiative des voyages en Limousin » propose au président de la république fraîchement élu en janvier un voyage organisé en Limousin, Quercy et Périgord.

Nous sommes en 1913. Le président élu est Raymond POINCARE et ce voyage se déroulera du 8 au 15 septembre 1913. Pour cela, il sera le 1er président à voyager en automobile, une Rochet-Schneider de 25CV de 1913.

Il visitera Guéret où un repas lui sera offert par le Conseil Général et où 21 coups de canon salueront son arrivée alors qu'il se dirige vers la Préfecture.

Le 11, il traverse Ussel, inaugure la ligne de chemin de fer Tulle-Ussel et le viaduc des Roches Noires. Il visite le sanatorium de Ste Feyre réservé aux enseignants.

Le 12, il est à Brive, le 13 à Rocamadour où on lui présente le fromage local au banquet.

Le 15 septembre 1913 il visite le Périgord et recevra un accueil triomphal à Lisle, Ribérac où il sera reçu par Mr Brunet maire. Ce sera le même Poincaré qui retirera en 1926, sa fonction de sous-préfecture à Ribérac.

Il déjeunera au cercle militaire de Bergerac et effectuera une promenade digestive à pied en direction de la gare. Des témoins écriront « Madame Poincaré, très jeune, fort gentille, un peu petite; tous deux en costume de voyage, très, très simples».

De sa visite à Domme le président dira: «c'est un tableau magnifique qui mérite d'être vu par tous les touristes, répétez le!»

Il passera une heure à Agen pour assister à des grandes manœuvres.

Il y aura un siècle le dimanche 15 septembre prochain, que Lisle aura reçu la visite du Président de la République.

Un projet est en cours pour fêter cet événement, assorti d'un repas. Une invitation a été lancée au Président de la République de nous faire l'honneur d'assister à cette manifestation et d'inaugurer les dernières réalisations communales.



Pharmacies de Garde : dans notre secteur les pharmacies de garde sont celles d'**Agonac**, **Brantôme** (Ph de la Dronne semaine 49 ou Ph de l'Abbaye semaines 45 & 52), **Château L'Evêque** (semaine 01 de 2013), **Champagnac** (semaine 48), **Lisle** (semaine 51), **Mareuil** (semaines 50) et **Mensignac**. Les gardes débutent le vendredi à midi et se terminent vers 9h le vendredi matin suivant. La liste pour 2013 n'est pas encore connue, vous pouvez vous renseigner comme suivant :

La pharmacie de garde est affichée sur la vitrine de chaque établissement. Vous pouvez également composer le 3237 suivi de votre code postal ou vous rendre sur le site www.3237.fr en suivant les instructions.

Les Infos Municipales

Le bruit n'est pas une fatalité

Aucun texte ne fixe le niveau de décibels à ne pas dépasser pour les sons domestiques. De jour comme de nuit, nul ne doit déranger ses voisins. Cela concerne tout bruit qui par sa durée, sa répétition ou son intensité nuit à la tranquillité ou à la santé de l'homme (art R1334-31 du code de la santé publique). Il suffit que la gêne soit constatée à l'oreille pour être considérée comme trouble du voisinage.

Dès qu'une gêne commence, ne pas hésiter à en informer l'auteur en l'invitant à venir faire le constat par lui-même. Avant d'engager toute procédure devant les tribunaux, adresser un courrier simple et en garder une copie; passer ensuite au courrier recommandé avec accusé de réception en cas d'inaction, la saisie de la justice étant l'ultime recours (compter de 6 000 à 8 000€ de frais).

Syndicat Mixte d'Etudes et d'Aménagement du Pays Riberacois (SMEAP)

La commune de Lisle a adhéré en novembre 2009 au SMEAP, collectivité territoriale de 42 communes, qui gère la Dronne et ses affluents entre les communes de Creyssac et de Petit Bersac.

Le syndicat a pour principales missions de réaliser le suivi, l'entretien et l'aménagement des cours d'eau, la régulation des nuisibles, le suivi d'espèces aquatiques à forte valeur patrimoniale ainsi que l'information des riverains et usagers de la rivière.

Afin de mettre en œuvre des interventions sur La Dronne, La Donzelle et le Bullidour, le SMEAP a sollicité auprès du Préfet une Déclaration d'Intérêt Général (DIG). Cette démarche permet à la collectivité publique d'engager des fonds publics dans le domaine privé pour la réalisation de travaux relevant d'intérêt général. L'arrêté Préfectoral du 27 août 2012 a reconnu le programme de restauration et d'entretien de nos cours d'eau lislois, pour une durée de 5 ans. Les travaux les plus courants consisteront à abattre ou soulager des arbres instables en bordure de ces cours d'eau. D'éventuelles interventions pourront être réalisées sur la végétation. Autres objectifs recherchés : protéger les ouvrages (ponts), les activités liées à la rivière (baignade) et les milieux aquatiques ainsi que préserver des zones humides.

La première phase de travaux a commencé début octobre sur La Dronne et se prolongera plusieurs mois avant de s'attaquer à La Donzelle et au Bullidour. Les propriétaires riverains sont régulièrement contactés pour ces travaux programmés sur trois tranches, et qui doivent être menés en concertation.

Rappelons que le financement est assuré par l'agence de l'eau Adour-Garonne, la Région Aquitaine ainsi que le Conseil Général.



Ateliers Artistiques

A la Salle des Jeunes, route de Brantôme :

- Le lundi : ateliers de peinture, dessin et tapisserie.

Tél : 05.53.08.83.09 ou 06.81.30.54.82

- Le mardi : ateliers de sculpture. Tél : 06.83.17.54.34

(reprise au printemps pour cause de congé de maternité).

- Le mercredi : chorale.

Les cours de dessin ont lieu le lundi de 14h à 16h et de 20h à 22h. Il est également possible de prendre des cours de tapisserie avec Laurence Verger

Les Infos Municipales

Secrétariat de mairie

Jours et heures d'ouverture :
Lundi au jeudi : 8h30 - 12h30 / 13h30 - 17h
le bureau est fermé le mercredi après midi
Vendredi : 8h30 - 12h30 / 13h30 - 16h

Secrétaires

Svetlana LECARDEUR et
Christine GALLET
Tel : 05.53.04.50.02
Fax : 05.53.54.58.81
Courriel : mairie-de-lisle@wanadoo.fr
Sites internet : <http://www.mairie-de-lisle.eu>
www.campinglisle.com

Les permanences des élus

Le Maire, Joël CONSTANT, et les adjoints, reçoivent à la Mairie le mardi de 11h à 12h et sur rendez-vous.

Bibliothèque Municipale

Directrice : Guylaine LIESS
assistée de bénévoles.

Horaires d'ouverture :

Mardi de 10h à 12h (scolaire et public)
Mercredi de 10h à 12h (public)
Jeudi de 10h à 12h (scolaire et public)
Vendredi de 17h15 à 18h15 ou
le premier samedi du mois de 11h à 12h (public)

Déchetterie de Tocane St Apre

Z.A. Du JARISSOU
Tel : 05.53.91.61.33
Ouverture aux particuliers
mardi, samedi
de 9h à 12h et de 14h à 18h
mercredi
de 10h à 12h et de 14h à 18h

Permanences de la MSA

Le mardi de 9h à 12h, sur rendez-vous si vous ne pouvez pas vous rendre à Périgueux.

Pour prendre rendez-vous veuillez téléphoner au :
08.11.65.65.66

Permanence d'une Assistante Sociale

Prendre rendez-vous au :
Centre médico-social de Brantôme
Tel : 05.53.05.71.17

Le Conseiller Général

du canton de Brantôme
Jean Léopold GANYIARE
reçoit à partir de 10h
dans les locaux de la mairie
sur rendez-vous

La Gendarmerie de Tocane

Ouverte les lundis matins et les mercredis et
samedis après midis
Téléphone : 05.53.92.57.58
En dehors de ces horaires contactez la
Gendarmerie de Ribérac
Tel : 05.53.92.57.00

Salle des Fêtes

au 1er janvier 2013 Tarifs : 1 jour
Pour les associations lisloises : 30€
Pour les associations non-lisloises : 80€
Pour les particuliers lislois : 135€
(la journée supplémentaire 55€)
Pour les particuliers non-lislois : 190€
(la journée supplémentaire : 65€)
Pour les petites réceptions (environ 3 h) : 70€
Electricité : 0,20€/kW
Forfait gaz : 15€ par location
Sono configuration simple (associations) : 15€
Sono configuration simple (particuliers) : 35€
Sono configuration complète (pour tous) : 50€
Caution pour la sonorisation : 160€

Défibrillateur

Le DAE communal est accessible aux heures
d'ouverture de la mairie au 05.53.04.50.02
ou en faisant appel au maire ou à ses adjoints:

Monsieur CONSTANT 05.53.04.54.48
Madame DUDON : 05.53.04.59.53
Monsieur SUBRENAT : 05.53.04.57.22
Monsieur CLUGNAC : 05.53.35.10.64

A noter que les Ambulances Lisloises
(05.53.04.50.15) sont elles aussi équipées
d'un tel appareil

Nouveaux Commerces et Artisans Lislois



SEGALA Artifices s'installe bientôt sur la Zone d'Activités Economiques des Jonctarias



L'entreprise A.D.T.P. se trouve sur la zone d'activités à côté de la Coopérative Agricole



Mr LAGORCE Fabrice notre nouveau garagiste sur la Zone d'Activités dès l'année 2013 sur le lot bordant la départementale.

Activités Nautiques pour l'été 2013

De nouvelles activités vous seront éventuellement proposées au-dessus de l'aire de baignade pour l'été 2013, à savoir :

- Canoë - Kayak avec initiation gratuite, des descentes commentées ou encadrées par des guides diplômés d'Etat (ancien champion de France), des descentes nocturnes.
- de nouvelles activités :
 - Le stand up paddle avec planche et pagaie
 - Le Zorbing dans une bulle plastique seul ou en tandem
 - Les godillots avec des chaussures flottantes.

L'été sera chaud !



*Cette édition du bulletin municipal a été réalisée par Suzy HESELTON, Michèle DUDON et Joël CONSTANT
Plus de 12 000 mots et près de 100 images !*